



UNIONE EUROPEA



REPUBBLICA ITALIANA



REGIONE AUTONOMA DE SARDIGNA
REGIONE AUTONOMA DELLA SARDEGNA

Necrópolis de Sant'Andrea Priu

Patrimonio culturale
SARDEGNA Virtual Archaeology



■ El culto de las aguas: la fuente de Lumarzu

La religiosidad de las poblaciones nurágicas está demostrada por los pozos y las fuentes, construcciones sagradas estrechamente relacionadas con el culto de las aguas. En los pozos sagrados había un vestíbulo cubierto y con asientos que llevaba hasta las escaleras que permitían descender hasta el punto donde fluía el agua, en una cámara subterránea cubierta con *tholos*. En cambio, las fuentes no estaban dotadas de escaleras porque estaban colocadas directamente, en la superficie, en la vena del manantial y la cámara subterránea es una simple cámara cubierta por una pequeña cúpula o una losa sencilla. Los nurágicos expresaban su devoción hacia los dioses de las aguas colocando las ofrendas en estos edificios, en particular figuras de bronce votivas.

La fuente sagrada de Lumarzu se encuentra en las laderas del lado norte de la meseta de Campeda, al margen de la llanura de S. Lucia, en las inmediaciones de la aldea de Rebeccu (fig. 1).

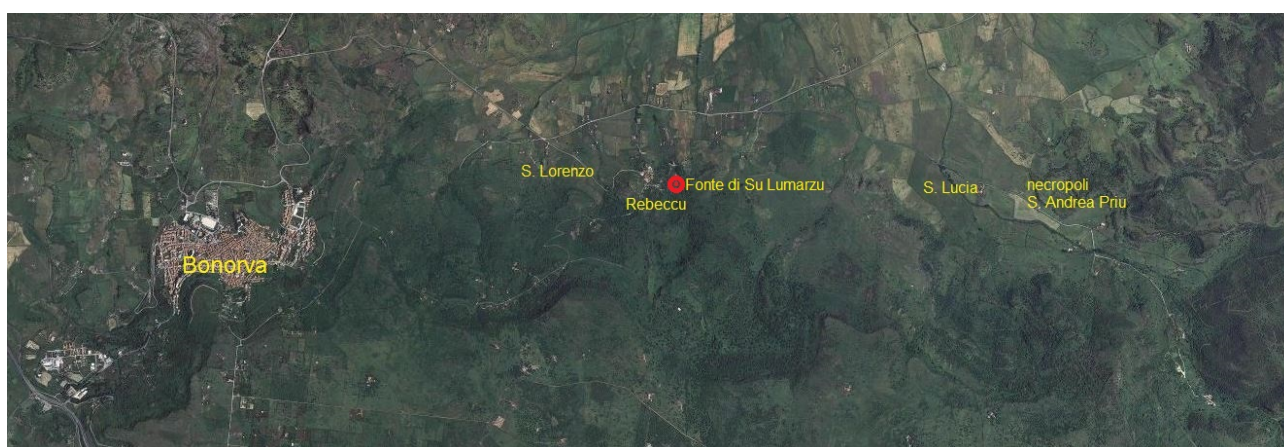


Fig. 1 - Ubicación de la fuente de Su Lumarzu (de Wikimapia; reelaborado por M.G. Arru).

Se mencionó por primera vez de la mano de Antonio Taramelli, con motivo de algunos trabajos realizados por el propietario del terreno, el Sr. Rossi Gomez y publicada en 1919 junto con un ajuar de diseños realizados por Francesco Giarrizzo (figs. 2, 3 y 4).

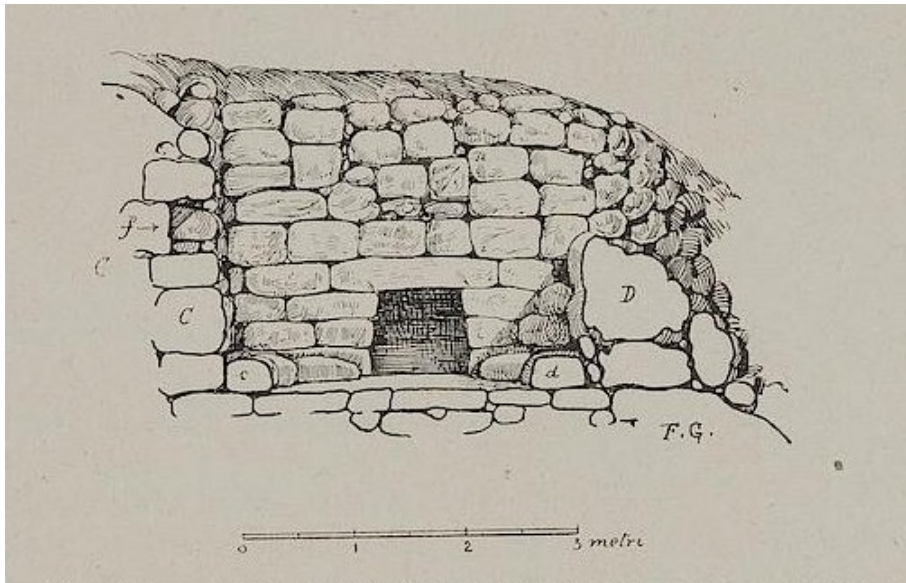


Fig. 2 - Lado principal de la fuente de Su Lumarzu (de Taramelli 1919, fig. 24).

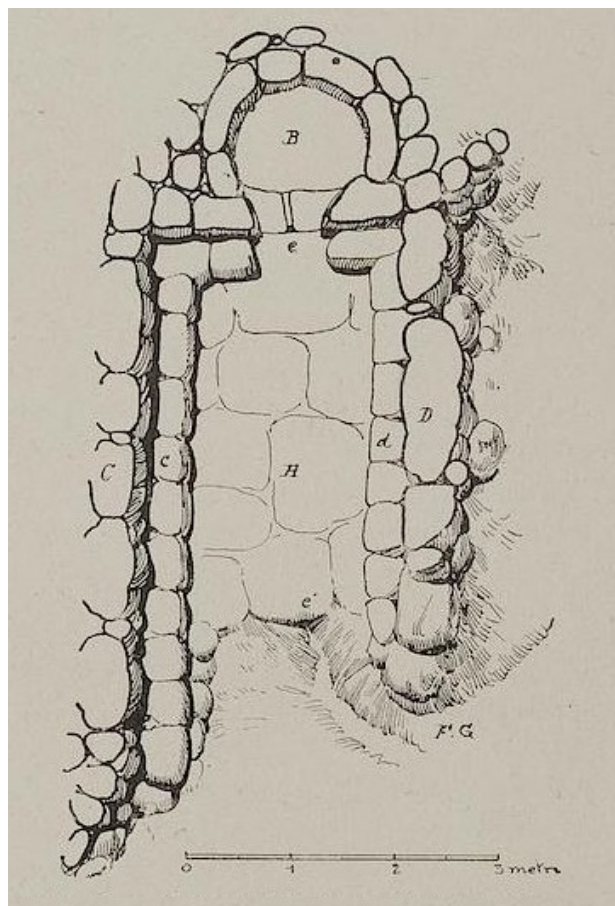


Fig. 3 - Planimetría de la fuente de Su Lumarzu (de Taramelli 1919, fig. 22).

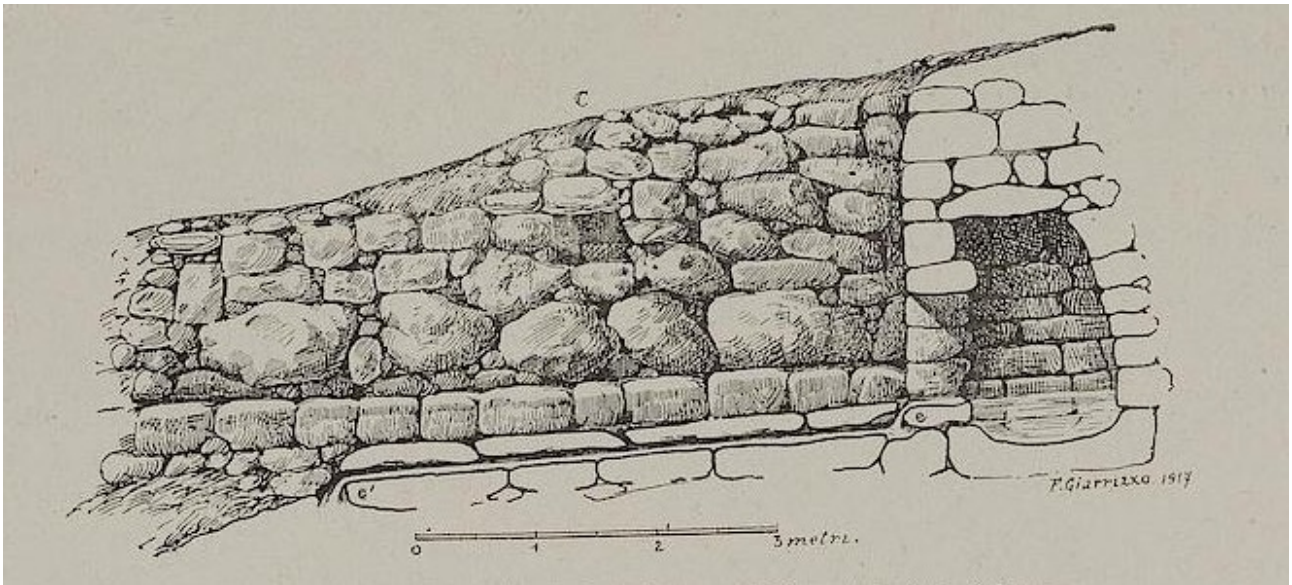


Fig. 4 - Sección de la fuente de Su Lumarzu (de Taramelli 1919, fig. 23).

La fuente, construida con hileras regulares de piedras de basalto pseudoisódomas, intercepta las venas de agua que fluyen desde la roca y que, a través de una canaleta bajo el suelo de la entrada, se agrupan en el interior de un contenedor de piedra cubierto por una *tholos*, es decir, una cúpula, formada por una losa de basalto horizontal, a su vez recubierta e impermeabilizada por capas de arcilla mezclada con polvo de caliza (fig. 5).

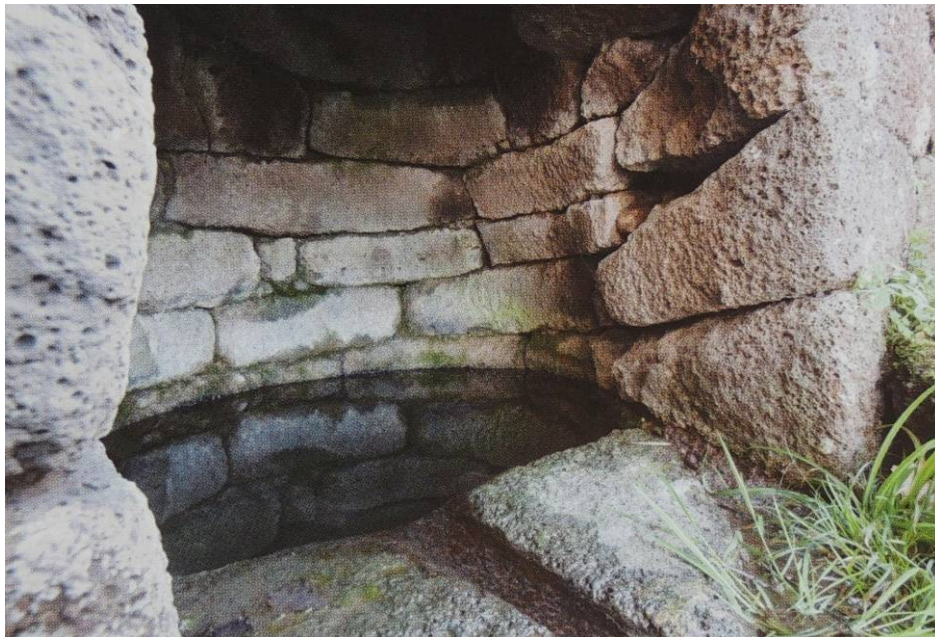


Fig. 5 - La cámara interna (de Melis, pág. 18).

El monumento cuenta con un atrio rectangular que, en un origen, pudo haber estado cubierto por un techo a dos aguas, en cuyo fondo se encuentra la abertura a través de la que se accede a la pequeña celda que alberga el contenedor de recolección de agua (fig. 6).



Fig. 6 - La fuente de Su Lumarzu (foto de Cinzia Olianias <http://www.panoramio.com/photo/26030526>).

El atrio, con un suelo destacado (fig. 7), cuenta con bancos en ambos lados (figs. 7), que probablemente usaban para colocar las ofrendas a las divinidades. En la pared izquierda se abre un nicho de forma cuadrangular. La parte principal se eleva al final del vestíbulo y conserva una altura residual aproximada de 2 metros.



Fig. 7 - El suelo de losas del vestíbulo visto desde lo alto (de Boninu et alii 2012, pág. 1461, fig. 3).

El único elemento que hace referencia a actividades de culto es una jarra pequeña hallada por el propietario del terreno, el Sr. Rossi Gomez, y publicado por Antonio Taramelli (fig. 8).

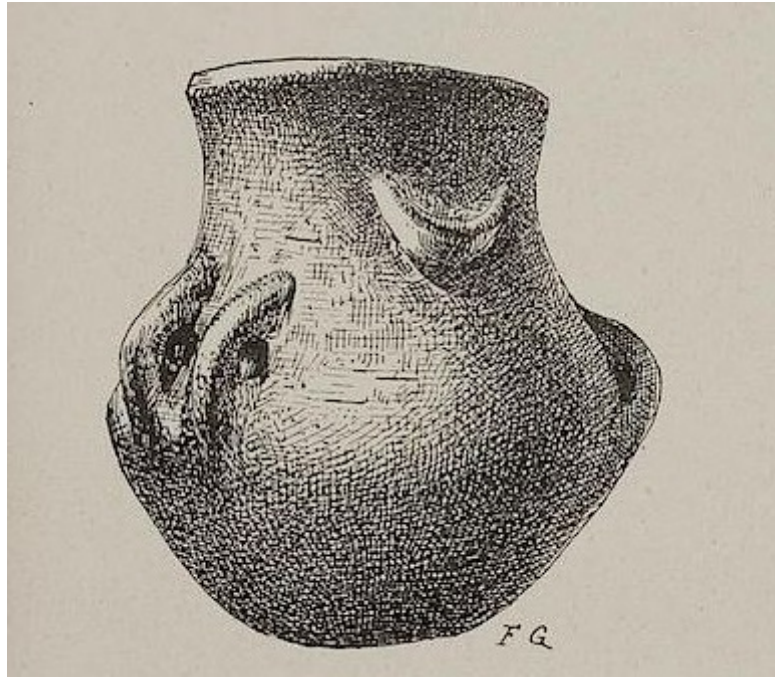


Fig. 8 - Jarra pequeña hallada en Su Lumarzu (de Taramelli 1919, fig. 21).

Taramelli, en sus estudios, indica para esta fuente una frecuentación en la Era romana imperial, mientras que la cruz grabada sobre la losa de la cubierta, en la parte superior interna de la *tholos*, podría pertenecer a una fase sucesiva de la Edad Media o de la Era moderna.

En el 2004-2005, realizaron unos trabajos de investigación arqueológica y de restauración de la mano de la Universidad La Sapienza de Roma en colaboración con la Superintendencia arqueológica de las provincias de Sassari y Nuoro. De esta forma se ha podido datar la estructura a un período comprendido entre la Edad del Bronce final (1200-1000 a.C.) y la Primera Edad del Hierro (1000-730 a.C.). Durante dichas intervenciones también se restauró la fachada de la estructura y del suelo de losas de la plaza de enfrente (fig. 9).

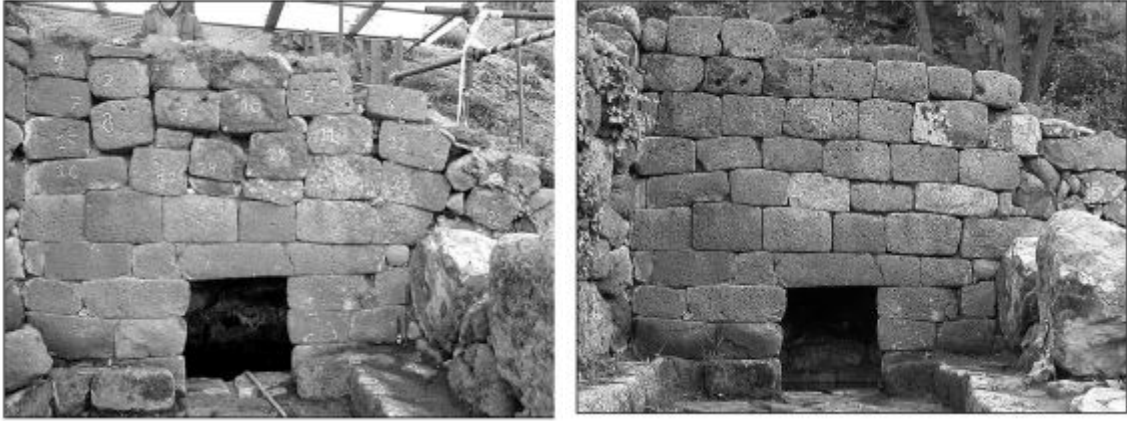


Fig. 9 - La estructura antes (izquierda) y después (derecha) de su restauración (de Boninu et alii 2012, pág. 1462).

■ Créditos

Hojas informativas editado por el Dr. Maria Grazia Arru y Dr. Emanuela Atzeni

■ Bibliografía

BONINU A., IALONGO N., SCHIAPPELLI A., VANZETTI A., *La fonte nuragica di Su Lumarzu, Bonorva (SS)*, in *La Preistoria e la Protostoria della Sardegna, Atti della XLIV Riunione Scientifica (Cagliari, Barumini, Sassari 23-28 novembre 2009)*, Firenze 2012, pp. 1457-1463.

CANNELLA P., RASSU M., *Fonti e pozzi sacri. Guida ai monumenti per il culto delle acque in Sardegna*, Oristano 2015, p. 23.

CAPRARÀ R., *La necropoli di S. Andrea Priu, Sardegna Archeologica. Guide e Itinerari*, 3, Sassari 1986, pp. 60-64.

CONTU E., *Pozzi sacri: ipotesi ricostruttive*, in *Sacer, Bollettino della Associazione Storica Sassarese*, VI, 6, Sassari 1999, pp. 125-148.

MELIS P., *Bonorva, Su Lumarzu e il culto delle acque*, in *Bonorva, archeologia*, Regione Autonoma della Sardegna, pp. 15-20.

TARAMELLI A., *Fortezze, Recinti, Fonti sacre e Necropoli preromane nell'Agro di Bonorva (Prov. di Sassari), con rilievi e disegni del Prof. Francesco Giarrizzo*, in *Monumenti Antichi dei Lincei*, XXV, 1919, coll. 816-825.





UNIONE EUROPEA



REPUBBLICA ITALIANA



REGIONE AUTÒNOMA DE SARDIGNA
REGIONE AUTONOMA DELLA SARDEGNA

La Sardegna cresce con l'Europa



UNIONE EUROPEA

Progetto cofinanziato dall'Unione Europea
Programma Operativo FESR 2007-2013

FESR - Fondo Europeo di Sviluppo Regionale - Asse I, Linea di Attività 1.2.3.a