

Círculos megalíticos de Li Muri

Patrimonio culturale
SARDEGNA Virtual Archaeology



■ Copa carenada con asas tipo bobina, de esteatita

Este objeto se ha hallado en la cista lítica de la tumba circular nº 1 de la necrópolis de Li Muri y formó parte, junto con otros objetos, del ajuar sepulcral del difunto (fig. 1). Su forma abierta podría estar relacionada con las libaciones de los rituales funerarios.



Fig. 1 - Arzachena, Necrópolis de Li Muri, círculo 1 (foto de Unicity S.p.A.).

Este objeto, de material de calidad, es uno de los más significativos que se han encontrado durante la excavación (fig. 2).



Fig. 2 - Arzachena, necrópolis de Li Muri, vaso de esteatita (de Antona 2013, pág. 82).

Está caracterizada por dos asas en forma de “carrete” y fondo plano en forma “de anillo” (fig. 3).

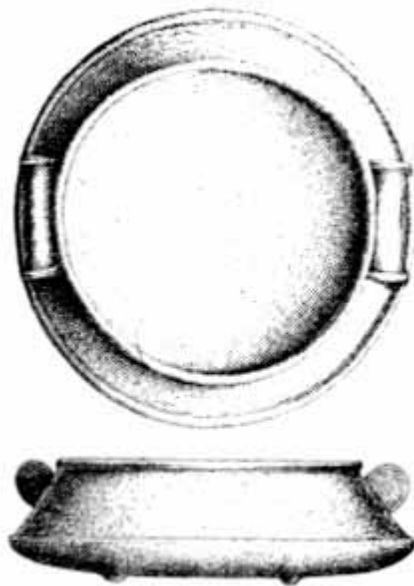


Fig. 3 - Detalle de la copa (de Lilliu 1999, fig. 336, pág. 340).

Se ha considerado que el objeto fue importado durante el milenio III a.C. desde el Mediterráneo oriental, más exactamente del área egeo-cretense. Su forma rígida es básica y la forma de las asas se puede comparar con los vasos hallados en Cnosos, en el sur de Italia, en Sicilia y en Malta (fig. 4).

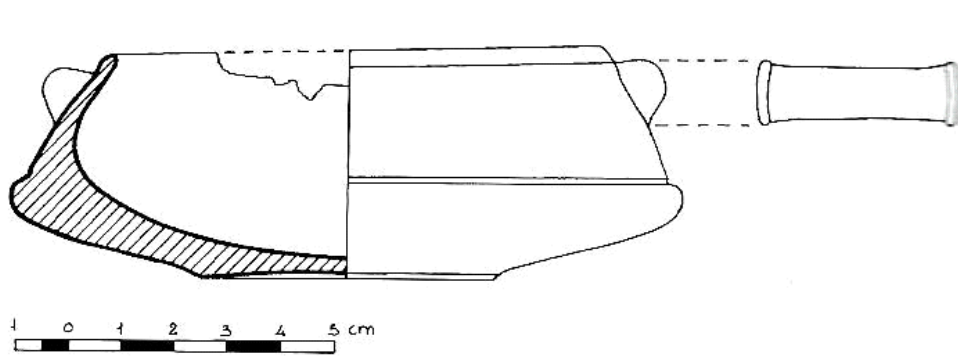


Fig. 4 - Detalle de la copa (de Caprara, Luciano, Maciocco 1996, fig. 31.4, pág. 440).

En el ámbito sardo se ha hallado un asa parecida, pero individual, en el cuenco hemisférico de calcita del hipogeo de Bingia Eccia de Dolianova (fig. 5).



Fig. 5 - Vaso de calcita de Dolianova, localidad de Bingia Eccia (de Lilliu 1999, fig. 99, pág. 84).

La En la actualidad, la copa de esteatita hallada en la necrópolis de Li Muri se conserva en el Museo arqueológico nacional de Cagliari.

■ Créditos

Hojas informativas editado por el Dr. Emanuela Atzeni

■ Bibliografía

ANTONA A., *Arzachena. Pietre senza tempo*, Sassari 2013, pp. 72-83.

ATZENI E., *Aspetti e sviluppi culturali del neolitico e della prima età dei metalli in Sardegna*, in AA.VV., *Ichnussa. La Sardegna dalla origini all'età classica*, Milano 1981, p. XLI, fig. n. 114.

CAPRARA R., LUCIANO A., MACIOCCO G. (a cura di), *Archeologia del Territorio, territorio dell'archeologia. Un sistema informativo geografico territoriale orientato sull'archeologia della regione ambientale Gallura*, Sassari 1996, p. 440.

CASTALDI E., in AA.VV., *I Sardi. Dal Paleolitico all'età romana*, Milano 1984, p. 231.

LO SCHIAVO F., *La preistoria*, in AA.VV., *Il Museo Sanna in Sassari*, Milano 1986, p. 35.

LILLIU G., *La civiltà dei sardi dal Paleolitico all'età dei nuraghi*, Torino 1988, p. 68, fig. 19.3.

LILLIU G., *Lineamenti di cultura materiale dal Neolitico all'Alto Medioevo*, in AA.VV., *Il Museo archeologico nazionale di Cagliari*, Banco di Sardegna, Milano 1989, p. 15, p. 22.

LILLIU G., *Arte e religione della Sardegna prenuragica*, Sassari 1999, p. 340.

PUGLISI S. M., *Villaggi sotto roccia e sepolcri megalitici nella Gallura*, *Bullettino di Paleontologia Italiana*, V-VI, Roma 1941-1942, p. 131, p.135 ss.

ZERVOS C., *La civilisation de la Sardaigne du début de l'énéolithiques a la fin de la période nuragique-Ile millénaire - Ve siècle avant notre ère*, Paris 1954, p. 141, fig. 147.



UNIONE EUROPEA



REPUBBLICA ITALIANA



REGIONE AUTÒNOMA DE SARDIGNA
REGIONE AUTONOMA DELLA SARDEGNA

La Sardegna cresce con l'Europa



UNIONE EUROPEA

Progetto cofinanziato dall'Unione Europea
Programma Operativo FESR 2007-2013

FESR - Fondo Europeo di Sviluppo Regionale - Asse I, Linea di Attività 1.2.3.a