



UNIONE EUROPEA



REPUBBLICA ITALIANA



REGIONE AUTÓNOMA DE SARDIGNA  
REGIONE AUTONOMA DELLA SARDEGNA

# Aldea nurágica de Su Nuraxi

Patrimonio culturale  
**SARDEGNA** Virtual Archaeology



## ■ El hallazgo

Los primeros que se dieron cuenta de la presencia en el relieve de «Bruncu Su Nuraxi» de estructuras arqueológicas fueron los empleados agrícolas que trabajaban en este terreno para Oreste Sanna, el propietario de la parcela. La historia de la excavación, en la que participaron alrededor de cien empleados de Barumini, no es muy conocida (fig. 1).



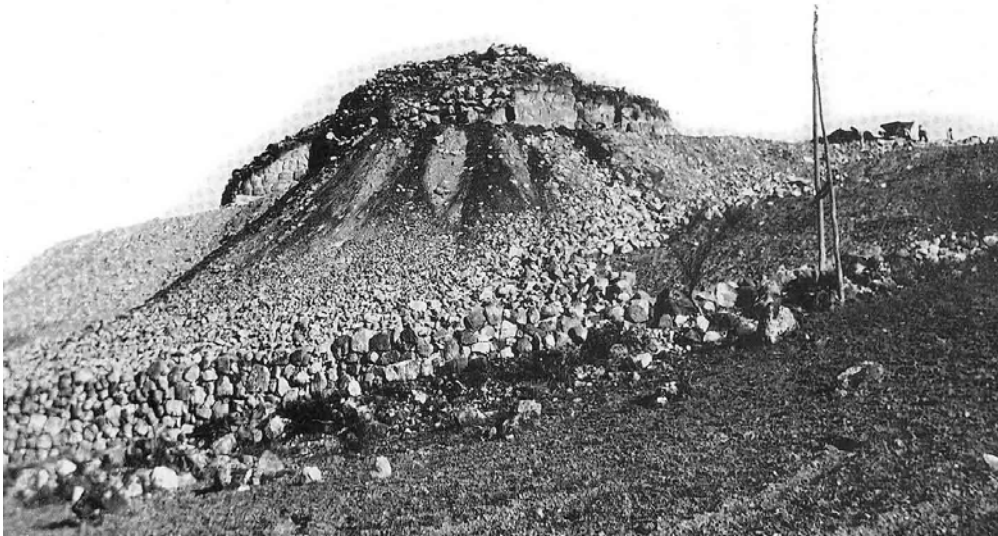
**Fig. 1** - Año 1951: la excavación de Su Nuraxi (de Murru 2000, pág. 17).

En dicha fase, el joven arqueólogo Giovanni Lilliy ya intuía la presencia de un nuraga, tanto porque el terreno estaba cultivado de cebada y no de trigo, indicio que el terreno no soportaba un cultivo profundo, como porque, según su experiencia, lo que la gente de Barumini llamaba «Sa Funtana» (el pozo), no era más que una torre del bastión.

En la década de 1950, Lilliu, tras haber realizado ensayos de excavación en el terreno para verificar la presencia de evidencias arqueológicas debajo, decidió, junto con el entonces Superintendente Gennaro Pesce, llevar a cabo una campaña de excavaciones sistemática para desvelar el monumento que había estado casi completamente oculto hasta dicho momento (figs. 2 y 3). Su prima Annetta Frailis, originaria de Arzano, que, tras la muerte de su marido pasó a ser la propietaria del terreno donde se encontraba el nuraga, dio permiso para excavar sin pedir nada a cambio.



**Fig. 2** - Año 1951: los hombros de Su Nuraxi (de Murru 2000, pág. 47).



**Fig. 3** - Año 1952: la excavación de Su Nuraxi (de Murru 2000, pág. 19).

El equipo de trabajo estaba compuesto por aproximadamente 40 empleados locales, la mayoría sobrevivientes de la guerra que trabajaban en la agricultura de la localidad pero que estaban contentos por el trabajo, además del salario, por las satisfacciones que el nuevo trabajo les daba por la sorpresa de los hallazgos. A menudo no respetaban la pausa para comer, ya que la curiosidad superaba al apetito. Como fuerza motriz también emplearon bueyes (fig. 4).



**Fig. 4** - Año 1954: área arqueológica de Su Nuraxi (de Murru 2000, pág. 45).

El gasto total fue de 20 millones de liras.

El arqueólogo Giovanni Lilliu definió la excavación de Bruncu Su Nuraxi como una «hazaña», y a los empleados que colaboraron con él, los «hermanos de una gran aventura» que duró 5 años.

## ■ Créditos

Hojas informativas editado por el Dr. Emanuela Atzeni

## ■ Bibliografía

LILLIU G., *Il nuraghe di Barumini e la stratigrafia nuragica*, in *Studi Sardi*, XII-XIII (1952-1954), Sassari 1955.

MURRU G., *Su Nuraxi di Barumini 1950/2000. Le immagini del sito archeologico più famoso della Sardegna dai primi scavi al riconoscimento internazionale dell'UNESCO*, Cagliari 2000.





UNIONE EUROPEA



REPUBBLICA ITALIANA



**REGIONE AUTÒNOMA DE SARDIGNA**  
**REGIONE AUTONOMA DELLA SARDEGNA**

## La Sardegna cresce con l'Europa



UNIONE EUROPEA

Progetto cofinanziato dall'Unione Europea  
Programma Operativo FESR 2007-2013

FESR - Fondo Europeo di Sviluppo Regionale - Asse I, Linea di Attività 1.2.3.a