



UNIONE EUROPEA



REPUBBLICA ITALIANA



REGIONE AUTÒNOMA DE SARDIGNA
REGIONE AUTONOMA DELLA SARDEGNA

Tumba de los gigantes de Thomes

Patrimonio culturale
SARDEGNA Virtual Archaeology



■ Lucerna africana (Codula di Fuili)

En una de las numerosas cuevas de la Codula de Fuili¹ (fig. 1), en el territorio de Dorgali, se ha hallado una lucerna figulina de tierra sellada africana (fig. 2).



Fig. 1 - Cala Fuili (da <http://www.sardegna.digitallibrary.it/mmt/480/103001.jpg>).

¹ Cala Fuili se encuentra en un punto dominante ideal para el control de la costa, en un área que incluye un nuraga y un asentamiento anexo. El amplio asentamiento nurágico e histórico del nuraga Mannu se apoya sobre una meseta de origen volcánico (aprox. 200 m sobre el nivel del mar) que controla el Golfo de Orosei y la vía de acceso natural de Codula de Fuili, que parte de la homónima cala hacia Cala Gonone. Las investigaciones más recientes realizadas en el lugar en los años 2005-2006 de la mano del arqueólogo Fabrizio Delussu en el ámbito del asentamiento histórico del nuraga Mannu, bajo la dirección científica del funcionario de la Superintendencia arqueológica de Cerdeña, Maria Ausilia Fadda, han desvelado restos de un asentamiento romano (sig. II a.C. - VI d.C.) que, en parte se sobrepone al nurágico. Está relacionado con el tráfico comercial y las rutas de navegación a lo largo de la costa oriental sarda (Delussu F., *Nuraghe Mannu (Dorgali, Nu): scavi dell'abitato tardo-romano e altomedievale (campagne 2005-2006)*, en *FastiOnline*, 165, 2009, págs. 1-13).

Esta lucerna (medidas: 12,1 cm de longitud; ancho máx. 7,9 cm; altura máx. 5,7 cm) es de arcilla lisa cuya pasta es muy depurada y luce un color rojo oscuro. Tiene un depósito circular, un pico corto y redondo con un canal abierto y alargado (muy diferente respecto al cuerpo), con restos de ennegrecimiento; parte superior plana y decorada con un motivo vegetal de doble palma impresa en una franja que se divide en los lados del canal con dos círculos. El asa acanalada, colocada verticalmente y sin salirse en la parte trasera, se caracteriza, en la parte inferior, por dos espirales simétricas con una vertical en el centro. Tiene un fondo con pie de corona circular grabada, con una pequeña circunferencia en el centro.



Fig. 2 - Lucerna de Codula di Fuili (de http://www.museoarcheologicodorgali.it/wp/museo_archeologia_in_sardegna/la-storia-di-dorgali-in-20-reperti/).

El disco cóncavo, con dos *infundibula*², separado de la parte superior por un borde en relieve que se extiende hasta los márgenes del canal, está decorado en la parte superior, según la interpretación del arqueólogo Roberto Caprara y por Maria Rosaria Manunza, funcionario arqueólogo de la Superintendencia arqueológica de Cerdeña, por un delfín estilizado con la cola en lo alto y dirigida hacia el pico. Respecto a este motivo decorativo, heredado por el paganismo debido a que está relacionado con el culto de Apolo, y muy común en la decoración de lucernas de disco y abovedadas (fig. 3), está vinculado con el concepto de salvación en la iconografía cristiana.

² En la lucerna, el *infundibulum* es el orificio de la parte superior para introducir el aceite.

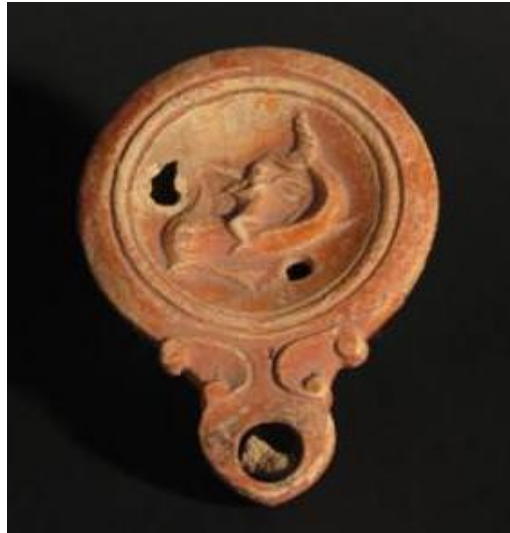


Fig. 3 - Ejemplar expuesto en el Antiquarium Arboreense de Oristano: lucerna con pico con volutas con un delfín que saluda montado por Eros, hallado en la necrópolis del sur de Tharros, siglo I d.C. (de http://www.antiquariumarboreense.it/it/Museo/Archivi/Reperti/Immagini/076_DSC_5529.jpg?__scale=w:600,h:450,t:1,p:6,c:3c2a1e).

Esta forma de objeto de iluminación que se producía en el centro de Túnez, fue muy común en Cerdeña (fig. 4) y se difundió ampliamente en el Mediterráneo occidental (tipo 2a Pohl/Hayes I/Atlante VIII).

Por su forma, la marca bajo el asa y el delfín, se puede comparar con una lucerna casi idéntica, que en la actualidad se encuentra en el Museo cívico de Bolonia. De este ejemplar se diferencia sólo por el tamaño ligeramente inferior y por la ubicación especular del animal, a la derecha, que muestra la cola hacia el asa.

De conformidad con algunos rasgos, como el tipo de delfín no excesivamente estilizado y el tipo de palma, se puede datar en el arco de producción de esta clase, en el siglo VI d.C.



Fig. 4 - Olbia, lucernas con forma VIII (de Pietra 2013, fig. 4, pág. 134).

El objeto se expone en el Museo arqueológico de Dorgali.

■ Créditos

Hojas informativas editado por el Dr. Emanuela Atzeni

■ Bibliografía

Anselmino L., Pavolini C., *Terra sigillata: lucerne*, in *Atlante delle forme ceramiche I. Ceramica fine romana nel bacino mediterraneo (medio e tardo impero)*, Supplemento all'Enciclopedia dell'arte antica classica e orientale, Roma 1981, pp. 184-207.

Caprara R., *Tombe di giganti nel Dorgalese*, in *Dorgali. Documenti Archeologici*, Sassari 1980, pp. 267-268.

Carrada F., *Le lucerne*, in Martorelli R., Mureddu D. (a cura di), *Scavi sotto la chiesa di S. Eulalia a Cagliari. Notizie preliminari*, Archeologia medievale, 29, 2002, pp. 318-321.

Graziani Abbiani M., *Lucerne fittili paleocristiane nell'Italia Settentrionale*, Bologna 1969.

Manunza M.R., *Dorgali*, in Lilliu G. (a cura di), *L'Antiquarium Arborense e i civici musei archeologici della Sardegna*, Oristano, 1988, p. 156.

Pietra G., *Lucerne tardo antiche dal porto di Olbia*, in *ArcheoArte*, Rivista elettronica di Archeologia e Arte, <http://archeoarte.unica.it/2>, 2013, pp. 121-139.

Pulacchini D., *Il museo archeologico di Dorgali*, Sardegna Archeologica. Guide e itinerari, 27, Sassari 1998, p. 42.

Salvi D., *Luce sul tempo: la necropoli di Pill'e Matta, Quartucciu*, Cagliari 2005.

Sangiorgi S., *Suppellettile da illuminazione*, in Martorelli R., Mureddu D. (a cura di), *Archeologia urbana a Cagliari. Scavi in Vico III Lanusei (1996-1997)*, Cagliari 2006, pp. 145-147.



UNIONE EUROPEA



REPUBBLICA ITALIANA



REGIONE AUTÒNOMA DE SARDIGNA
REGIONE AUTONOMA DELLA SARDEGNA

La Sardegna cresce con l'Europa



UNIONE EUROPEA

Progetto cofinanziato dall'Unione Europea
Programma Operativo FESR 2007-2013

FESR - Fondo Europeo di Sviluppo Regionale - Asse I, Linea di Attività 1.2.3.a