



UNIONE EUROPEA



REPUBBLICA ITALIANA



REGIONE AUTÓNOMA DE SARDIGNA
REGIONE AUTONOMA DELLA SARDEGNA

Puerto y torres costeras de Arbatax

Patrimonio culturale
SARDEGNA Virtual Archaeology



■ La torre de San Miguel (San Michele)

En Arbatax, en la parte central de la costa oriental sarda, entre los siglos XVI-XVII, construyeron 3 torres de avistaje y defensa para proteger el territorio de las incursiones de los piratas. Las torres de San Miguel y San Gemiliano todavía siguen en pie, mientras que la tercera, la llamada "di Largavista", fue demolida en 1866 para construir el faro de Bellavista (fig. 1).

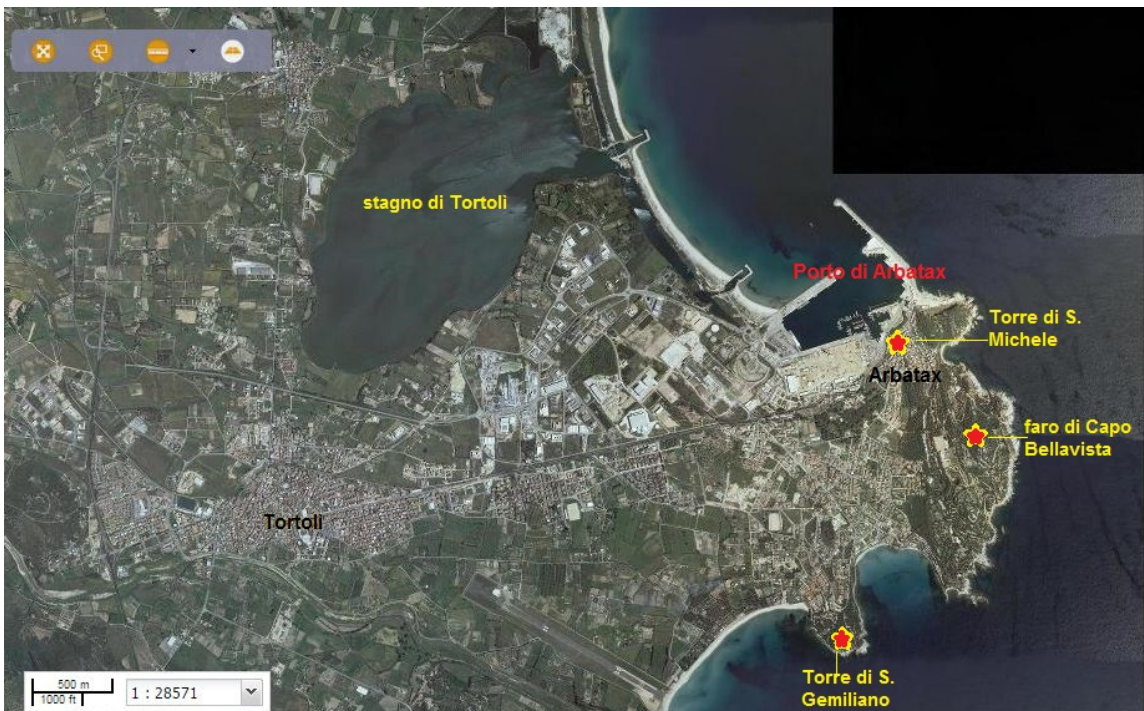


Fig. 1 - Ortofotografía de la zona Tortoli-Arbatax donde se indican las torres costeras (de Sardegnageoportale; reelaborado por M. G. Arru).

La torre de San Miguel, en un origen llamada "Arba a Tasciar" en árabe, es decir, la "decimocuarta torre", probablemente le dio el nombre al burgo de Arbatax que, con el paso del tiempo, se desarrolló alrededor de la misma (figs. 2 y 3).



Fig. 2 - Al frente, la torre de San Miguel y, al fondo sobre la cima del promontorio, el faro de Bellavista (foto de Unicity S.p.A.).



Fig. 3 - La torre de San Miguel vista desde lo alto (foto de Unicity S.p.A.).

Construida a mediados del siglo XVI, presenta una forma troncocónica (diámetro inferior a 15 metros, superior a 11 metros) y una poderosa estructura de muros formados por bloques de granito y pórfido, con una altura de 15 metros (fig. 4).



Fig. 4 - La torre de San Miguel (foto de Unicity S.p.A.).

En su interior contaba con varios niveles: la cisterna, el primer piso y la plaza de armas (terraza). El primer piso, con una bóveda de cúpula y sujetado mediante un pilar central, albergaba los espacios para los militares que presidiaban la torre y estaba en comunicación con la plaza de armas mediante una escalera interna de mampostería (fig. 5). Esta división se modificó en el siglo XIX cuando el edificio se convirtió en el cuartel de la *Guardia di Finanza* y, en la actualidad, la terraza está cubierta por una capa de hormigón.



Fig. 5 - Las escaleras que llevan al piso superior de la torre (foto de Unicity S.p.A.).

La torre, cuya función era de guardia del puerto (fig. 6), estaba dotada de cañones y espingardas y, a lo largo de los siglos, fue objeto de numerosos ataques e intentos de desembarco. En 1846 cesó su función de avistaje y defensa y se convirtió en un cuartel. La torre, ya restaurada y con su antiguo esplendor, luce todavía las antiguas cañoneras (fig. 7). El acceso actual con una escalera de mampostería con una barandilla de hierro se realizó en el siglo XIX.





Fig. 6 - El puerto de Arbatax visto desde una aspillera de la torre (foto de Unicity S.p.A.).



Fig. 7 - Detalle de la torre de San Miguel (foto de Unicity S.p.A.).

■ Créditos

Hojas informativas editado por el Dr. Maria Grazia Arru

■ Bibliografía

NONNIS 2005 = V. NONNIS, *Tortoli*, in M. BRIGAGLIA, S. TOLA (a cura di), *Dizionario storico geografico dei comuni della Sardegna*, Firenze 2009, pp. 2060-2066.

NONNIS 2009 = V. NONNIS, *Tortoli*, in AA.VV., *Ogliastra. Antica Cultura, Nuova Provincia. I Paesi*, Sestu-Bari Sardo 2005, pp. 143-153.

RASSU 2005 = M. RASSU, *Sentinelle del mare. Le torri della difesa costiera della Sardegna*, Dolianova 2005.

RASSU 2000 = M. RASSU, *Tortoli – Torre di Arbatax*, in *Guida alle torri e forti costieri*, Cagliari 2000, pp. 89-90.

MONTALDO 1992 = G. MONTALDO, *Le torri costiere in Sardegna*, Sassari 1992.

FOIS 1981 = F. FOIS, *Torri spagnole e forti piemontesi in Sardegna*, Cagliari 1981.





UNIONE EUROPEA



REPUBBLICA ITALIANA



REGIONE AUTÒNOMA DE SARDIGNA
REGIONE AUTONOMA DELLA SARDEGNA

La Sardegna cresce con l'Europa



UNIONE EUROPEA

Progetto cofinanziato dall'Unione Europea
Programma Operativo FESR 2007-2013

FESR - Fondo Europeo di Sviluppo Regionale - Asse I, Linea di Attività 1.2.3.a