



UNIONE EUROPEA



REPUBBLICA ITALIANA



REGIONE AUTÓNOMA DE SARDIGNA
REGIONE AUTONOMA DELLA SARDEGNA

Puerto y torres costeras de Arbatax

Patrimonio culturale
SARDEGNA Virtual Archaeology



■ Descripción del yacimiento

La moderna localidad de Arbatax se encuentra en el centro de la costa oriental de Cerdeña, en un punto donde el litoral está repleto de promontorios y ensenadas, cerca de Capo Bellavista y en las inmediaciones de la laguna Tortolì, en una zona que hace algún tiempo representó el lugar adecuado para asentamientos humanos (fig. 1).

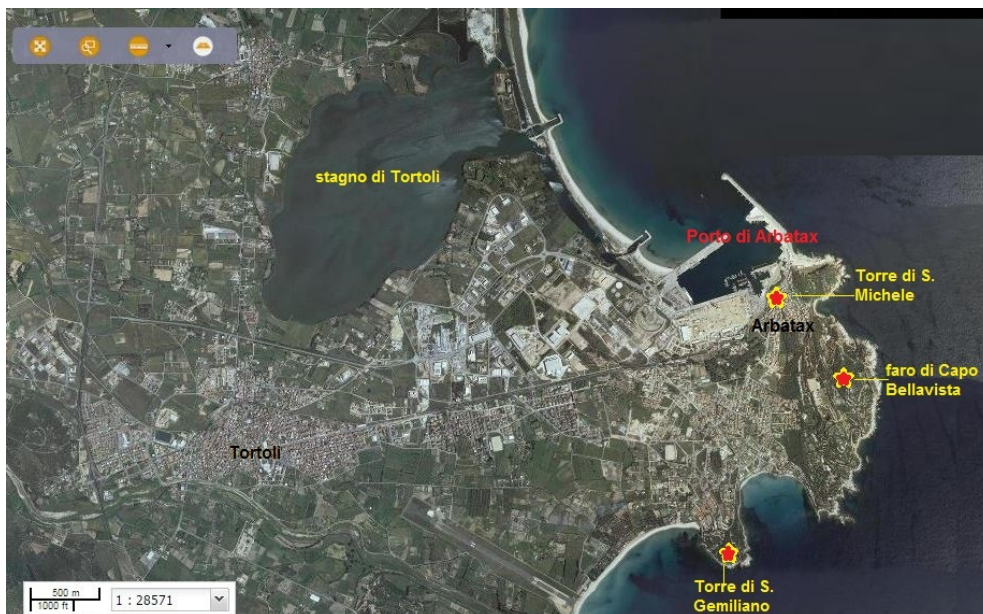


Fig. 1 - (de Sardegnageoportale; reelaborado por M.G. Arru).

Las fases culturales más antiguas datan del Neolítico y están demostradas por la presencia en el territorio de numerosas tumbas hipogéicas, como las domus de janas y los menhires del complejo arqueológico de San Salvatore-S'Ortali 'e su Monte (figs. 2 y 3).



Fig. 2 - La domus de janas excavada bajo la colina de S'Ortali 'e su Monte (foto de C. Nieddu).



Fig. 3 - Los menhires delante de la tumba de los gigantes de S'Ortali 'e su Monte (foto de Unicity S.p.A.).

La era nurágica está demostrada por los numerosos nuragas existentes, tanto simples como polilobulados, y también por algunas sepulturas como las de S'Ortali è su Monte (figs. 4 y 5).



Fig. 4 - El nuraga de S'Ortali 'e su Monte (foto de Unicity S.p.A.).



Fig. 5 - La tumba de los gigantes de S'Ortali 'e su Monte (foto de Unicity S.p.A.).

La presencia de los fenicio-púnicos en el territorio de Tortolì está demostrada por el hallazgo de ciertos objetos, por algunas fuentes literarias antiguas de la época sucesiva¹,

que describen la presencia de una escala portuaria en la parte central de la costa oriental sarda. Este puerto, que según los expertos estaba en la actual laguna costera de Tortoli, representó una etapa importante para las rutas comerciales de la época fenicio-púnica y romana, que llevaban hacia las costa centro-oriental de Italia y hacia el norte de África (fig. 6).

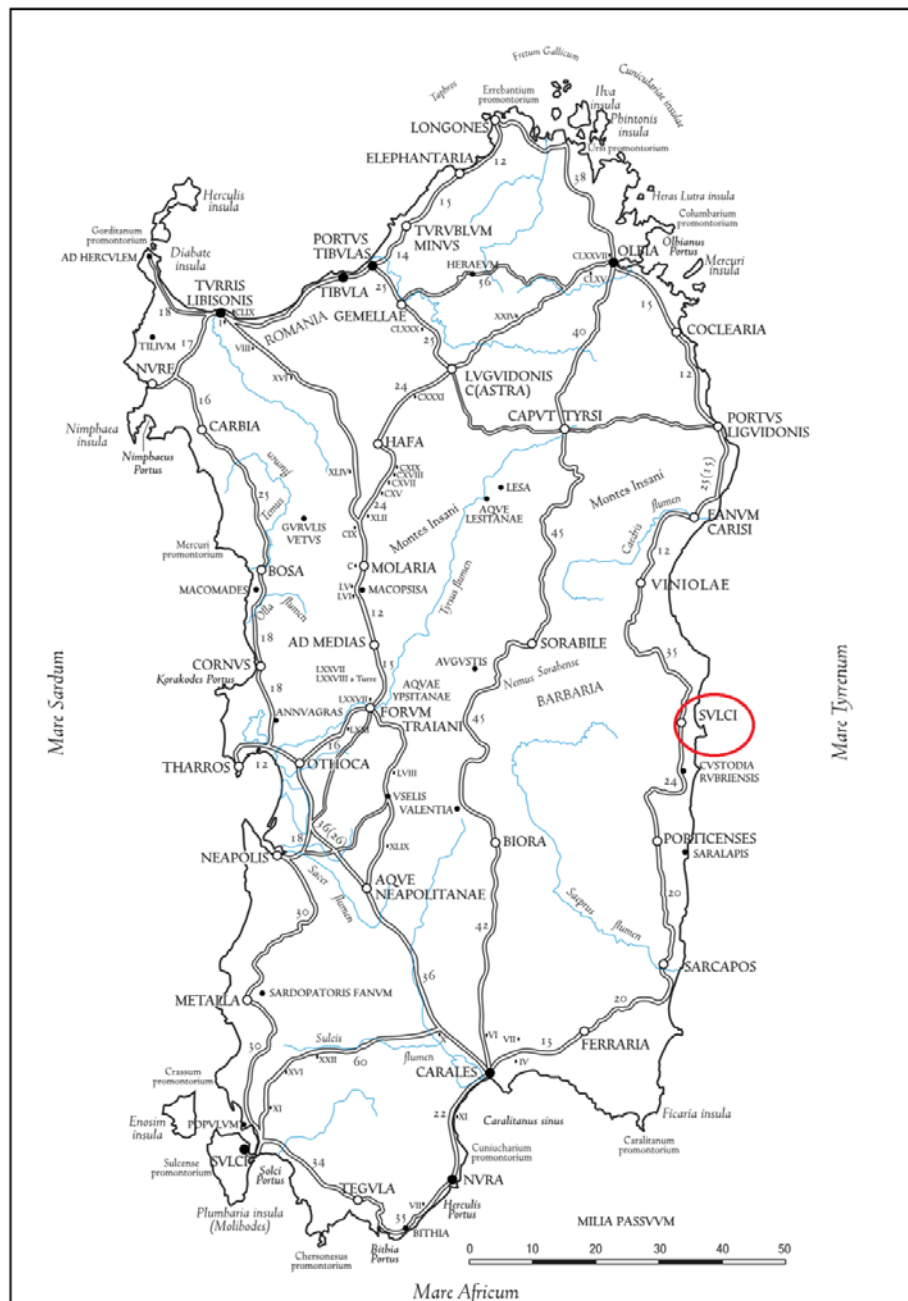


Fig. 6 - Las vías romana de Cerdeña. En rojo se indica el yacimiento de Sulcis.
(de MASTINO 2005, pág. 340, fig. 37).

Durante la era romana, la región de Ogliastra, atravesada por la vía que conectaba Carales y Olbia, tuvo una fuerte connotación militar, como se ha demostrado por el hallazgo de diplomas² y decoraciones militares³, que indican la presencia de los veteranos romanos⁴. La información sobre la naturaleza de los asentamientos, que probablemente fueron rurales, es escasa, aunque en algunas áreas, como en la llanura costera de la laguna de Tortolì, se concentra la mayoría de las muestras de la cultura del material datadas de la era romana. La presencia de una arribada segura en Arbatax para las embarcaciones romanas que navegaban el Mediterráneo también está confirmada por los numerosos hallazgos subacuáticos en las aguas costeras.

Gracias a dicha forma costera, repleta de promontorios y ensenadas, en las épocas sucesivas el lugar se usó por la seguridad de su arribada y también como punto de avistaje para identificar los posibles peligros procedentes del mar.

De hecho, desde los primeros años del siglo VIII d.C., comenzaron las incursiones de los árabes en las costas sardas y, por este motivo, vieron la necesidad de construir las primeras torres para defender su costa.

Del siglo IX al siglo XV, durante el período de los juzgados sardos, se edificaron numerosas fortificaciones que vigilaban las costas sardas. Durante el dominio español en la isla, en particular a principios y durante la primera mitad del siglo XVI, las incursiones aumentaron notablemente y, a partir del año 1570, crearon una red de fortalezas para la defensa de sus costas. En 1587, el Rey Felipe II de España constituyó la *Administración Real de las Torres* con el fin de construir más torres, gestionarlas, alistar soldados y proveerlas de armas. El fenómeno de la piratería concluyó a principios del siglo XIX y, como consecuencia, las torres costeras perdieron su función.

En general, las torres estaban ubicadas en puntos estratégicos desde los cuales se podían avistar grandes áreas de mar y también con el fin de poder comunicarse con las torres cercanas mediante señales luminosas.

Entre los siglos XVI y XVII, en Arbatax construyeron tres torres de avistaje y defensa para proteger el territorio de las incursiones de los piratas. Las torres de San Michele y San Gemiliano todavía siguen en pie, mientras que la tercera, la llamada "di Largavista" fue demolida en la segunda mitad del siglo XIX para construir el faro de Bellavista.

La torre de San Michele, en un origen llamada "Arba a Tasciar" en árabe, es decir, la "decimocuarta torre", probablemente le dio el nombre al burgo de Arbatax que, con el paso del tiempo, se desarrolló alrededor de la misma. La poderosa estructura, construida a mediados del siglo XVI con bloques de granito y pórfido, está caracterizada por una altura de 15 metros, tiene forma troncocónica y en su interior está dividida en dos niveles comunicados mediante una escalera interna de mampostería.

La torre, que actuaba como guardia del puerto, está dotada de cañones y de espingardas y, durante varios siglos, fue objeto de numerosos ataques e intentos de desembarco. En 1846 cesó su función de avistaje y defensa y se convirtió en el cuartel de la *Guardia di Finanza*.



Fig. 7 - La torre de S. Miguel y, al fondo, el faro de Bellavista (foto de Unicity S.p.A.).



Fig. 8 - La torre de S. Miguel (foto de Unicity S.p.A.).

La torre de San Gemiliano, construida en 1587, en un origen se llamaba "Taratasciar" en árabe, es decir, la "decimotercera torre". En el siglo XVII la llamaron torre de Zacurru y hasta el año 1767 no la denominaron con su nombre actual. Se encuentra a 43 metros sobre el nivel del mar, sobre un pequeño promontorio que vigila la bahía de Porto Frailis, aproximadamente a 4 km de Tortolì. Desde el edificio se pueden avistar más de 25 km.ta a nord-est.



Fig. 9 - La torre de S. Gemiliano (foto de Unicity S.p.A.).

Realizada con bloques de granito local, tiene una forma troncocónica y una estructura esbelta con un diámetro de 7 metros y una altura residual de 12 metros. Para llegar a la entrada elevada, a una altura de 4 metros para garantizar la mejor defensa del edificio, había que subir por una escalera de cuerda o de madera. El ambiente donde solían estar los soldados de guardia era un pequeño espacio cubierto por una bóveda de alrededor de 13 m², con dos aspilleras para las bocas de fuego. Mediante una escalera de madera, a través de una trampilla, accedían a la terraza donde estaban los cañones y donde los soldados se protegían tras los muros, es decir, un parapeto de mampostería que estaba solamente en el lado de la torre que se asomaba a tierra. La torre contaba con un *alcaide*, que en aquella época era el capitán de la torre, dos soldados y un arsenal formado por seis fusiles, un cañón y dos espingardas. Cesó su función pocos años después de la eliminación de la *Administración Real de las Torres* en el año 1842.

La tercera torre, llamada "di Largavista", fue construida antes del año 1639 sobre la cima de un promontorio y la demolieron en 1866 para construir el faro de Bellavista. El nombre de la torre proviene de su posición desde la cual contaba con una amplia vista de más de 45 km desde la costa.



Fig. 10 - El faro de Capo Bellavista (foto de Unicity S.p.A.).



■ Créditos

Hojas informativas editado por el Dr. Maria Grazia Arru

■ Bibliografía

FADDA 2012 = M.A. FADDA, *Tortoli. I monumenti neolitici e il nuraghe S'Ortali 'e su Monte*, Sardegna Archeologica. Guide e Itinerari, 49, Sassari 2012.

ARCHEO SYSTEM 1990 a = ARCHEO SYSTEM, *Progetto I Nuraghi. Ricognizione archeologica in Ogliastra, Barbagia, Sarcidano. Il Territorio*, Milano 1990, pp. 49-72.

ARCHEO SYSTEM 1990 b = ARCHEO SYSTEM, *Progetto I Nuraghi. Ricognizione archeologica in Ogliastra, Barbagia, Sarcidano. I Reperti*, Milano 1990.

LEPORI 1991 = A. LEPORI, *Tortoli, la sua storia, il suo mare*, Cagliari 1991.

NONNIS 2005 = V. NONNIS, *Tortoli*, in AA.VV., *Ogliastra. Antica Cultura-Nuova Provincia*, Sestu-Bari Sardo 2005, pp. 143-153.

FRAU 1990 = M. FRAU, *I.3.45, Nuraghe di S'Ortali 'e su Monte*, in *ARCHEO SYSTEM 1990*, pp. 75-76.

LEPORI 1991 = A. LEPORI, *Tortoli, la sua storia, il suo mare*, Cagliari 1991.

CABRAS 1992 = G. CABRAS, *Tortoli (Nuoro). Località S'Ortali 'e su Monte. Il complesso nuragico*, in *Bollettino di Archeologia*, 13-14 (1992), pp. 181-183.

CABRAS 1997 = G. CABRAS, *Tortoli. Il complesso di S'Ortali 'e Su Monte*, in *Bollettino di Archeologia*, 43-45 (1997), pp. 69-75.

FADDA 2012 = M.A. FADDA, *Tortoli. I monumenti neolitici e il nuraghe S'Ortali 'e su Monte*, Sardegna Archeologica. Guide e Itinerari, 49, Sassari 2012.

NIEDDU 2006 = C. NIEDDU, *Complesso di San Salvatore*, in *Siti archeologici d'Ogliastra*, 2006, pp. 54-55.

CONSIGLIO 2010 = G. CONSIGLIO, *Il soldato romano: carriera militare e vita privata*, in *Ager Veleias*, 5.07, 2010, pp. 1-29.

AA.V.V. 2005 = A.A.V.V., *Tesori riscoperti dalla terra e dal mare: la Guardia di Finanza in Sardegna, Catalogo della mostra (21 maggio-30 giugno 2005, Cagliari)*, Cagliari 2005.

MASTINO 2005 = A. MASTINO, *Storia della Sardegna antica*, Nuoro 2005.

NONNIS 2005 = V. NONNIS, *Tortoli*, in *Ogliastra. Antica Cultura-Nuova Provincia*, Sestu-Bari Sardo 2005, pp. 143-153.

VELLA 2004 = N. C. VELLA, *La Geografia di Tolomeo e le rotte marittime mediterranee*, in L. DE MARIA, R. TURCHETTI (a cura di), *Rotte e porti del mediterraneo dopo la caduta dell'impero romano d'Occidente. Continuità e innovazioni tecnologiche e funzionali*, Genova 2004, pp. 21-32.

MASTINO, RUGGERI 2001 = A. MASTINO, P. RUGGERI, *La romanizzazione dell'Ogliastra*, in MELONI, NOCCO 2001, pp. 151-190.

MELONI, NOCCO 2001 = M. G. MELONI, S. NOCCO (a cura di), *Ogliastra: identità storica di una provincia, Atti del Convegno di Studi (Jerzu-Lanusei-Arzana-Tortoli 23-25 gennaio 1997)*, Senorbì 2001.

MELONI 2000 = P. MELONI, *Bulgares o (servi) vulgares in Sardegna?*, in *L'Africa romana*, XIII, Roma 2000, pp. 1695-1702.

MELONI 1991 = P. MELONI, *La Sardegna romana*, Sassari 1991.

ARCHEO SYSTEM 1990 a = ARCHEO SYSTEM, *Progetto I Nuraghi. Ricognizione archeologica in Ogliastra, Barbagia, Sarcidano. Il Territorio*, Milano 1990, pp. 49-72.

ARCHEO SYSTEM 1990 b = ARCHEO SYSTEM, *Progetto I Nuraghi. Ricognizione archeologica in Ogliastra, Barbagia, Sarcidano. I Reperti*, Milano 1990.

PAUTASSO 1990 = A. PAUTASSO, *Testimonianze di età romana*, in *ARCHEO SYSTEM 1990 a*, pp. 124-128.

Cocco 1987 = F. COCCO, *Dati relativi alla storia dei paesi della diocesi d'Ogliastra. Arzana, Baunei, Elini, Escalaplano, Esterzili, Gairo, Girasole, Jerzu, I*, Cagliari 1987, pp. 238-241.

LO SCHIAVO, GIANFROTTA 1987 = F. LO SCHIAVO, P. GIANFROTTA, *Un problema insoluto: il relitto di Capo Bellavista*, in *Bollettino d'Arte, Archeologia subacquea*, 3, nn. 37-38, suppl., luglio 1987, pp. 135-139, Roma 1987.

MELONI 1986 = P. MELONI, *La geografia della Sardegna in Tolomeo (Geogr. 3., 3, 1-8)*, in *Nuovo Bullettino Archeologico Sardo*, 1986, pp. 207-250.

ROWLAND 1981 = R.J. ROWLAND, *Ritrovamenti romani in Sardegna*, Roma 1981.

DIDU 1980 = I. DIDU, *I centri abitati della Sardegna romana nell'Anonimo Ravennate e nella Tavola Peutigeriana*, in *Annali della Facoltà di Lettere e Filosofia di Cagliari*, VII, Cagliari 1980-81, pp. 203-213.

BONINU 1976 = A. BONINU, *Tortolì, località S. Lussorio (Nuoro)*, in *Nuove testimonianze archeologiche della Sardegna centro-settentrionale*, Sassari, 1976, pp. 105-106.

CECCHINI 1969 = S.M. CECCHINI, *Ritrovamenti fenici e punici in Sardegna*, Roma 1969.

CANNAS 1963 = V. M. CANNAS, *Tertenia e dintorni nella storia e nella tradizione*, Cagliari 1963.

PAIS 1923 = E. PAIS, *Storia della Sardegna e della Corsica durante il periodo romano*, I-II, Roma 1923.

SPANO 1872 = G. SPANO, *Scoperte archeologiche fattesi in Sardegna in tutto l'anno 1871 con appendice sugli oggetti sardi dell'esposizione italiana*, Cagliari 1872.

SPANO 1870 = G. SPANO, *Memoria sulla badia di Bonarcado e scoperte archeologiche fattesi nell'isola in tutto l'anno 1869*, Cagliari, 1870, p. 30.

PINDER 1848 = E. PINDER, *Itinerarium Antonini Augusti et Hierosolytanum*, I, 1848, pp. 36-39.

CLAUDII CLAUDIANI, *Opera omnia, ex editione P. Burmanni secundi*, Londini 1821.

TORE 2006 = G.P. TORE, *Il Tercio de Cerdena (1565-1568)*, Pisa 2006.

RASSU 2005 = M. RASSU, *Sentinelle del mare. Le torri della difesa costiera della Sardegna*, Dolianova 2005.

MONTALDO 1992 = G. MONTALDO, *Le torri costiere della Sardegna*, Sassari 1992.

FOIS 1981 = F. FOIS, *Torri spagnole e forti piemontesi in Sardegna*, Cagliari 1981.

PILLOSU 1957 = E. PILLOSU, *Le torri litoranee in Sardegna*, Cagliari, 1957.

DELLA MARMORA 1849 = A. DELLA MARMORA, *Proposta per il riordinamento delle torri di Sardegna e di un nuovo servizio costale per quell'isola*, Torino, 1849.

ANONIMO, *Della costruzione e mantenimento delle torri del Regno di Sardegna*, 1738.

ASSOCIAZIONE SICUTERAT, *Museo delle Torri e dei Castelli della Sardegna. Collezione Monagheddu Cannas*, Sassari 2003.





UNIONE EUROPEA



REPUBBLICA ITALIANA



REGIONE AUTÒNOMA DE SARDIGNA
REGIONE AUTONOMA DELLA SARDEGNA

La Sardegna cresce con l'Europa



UNIONE EUROPEA

Progetto cofinanziato dall'Unione Europea
Programma Operativo FESR 2007-2013

FESR - Fondo Europeo di Sviluppo Regionale - Asse I, Linea di Attività 1.2.3.a