



UNIONE EUROPEA



REPUBBLICA ITALIANA



REGIONE AUTÒNOMA DE SARDIGNA
REGIONE AUTONOMA DELLA SARDEGNA

Castillo de Monreale

Patrimonio culturale
SARDEGNA Virtual Archaeology



■ Las armas y armaduras de los caballeros medievales

El complejo fortificado de Monreale surgió en lo alto de una colina en el territorio de Sardara (sur de Cerdeña), donde se construyó, probablemente sobre una estructura más antigua, en la segunda mitad del siglo XIII con el fin de vigilar la frontera del sur del juzgado de Arborea, del que formaba parte. Tenía la doble función de castillo de frontera y castillo residencial, y en su interior albergaba una guardia de soldados que no sólo vigilaban la región, sino que también salvaguardaban el bienestar del juez y a su familia, que a menudo se alojaban ahí. Dichos militares estaban armados según los cánones de la época medieval.

Las armas y las armaduras del caballero medieval evolucionaron durante los siglos posteriores para adaptarse a la transformación de la guerra.

A mediados del siglo XII, el guerrero llevaba una túnica hasta las rodillas, encima de la que llevaba una **sobrepelliz** de piel o tela revestida con mallas de hierro entrelazadas (fig. 1). Se cubría la cabeza con un **almete** de metal con forma de cono (fig. 2a) con una lámina que protegía la nariz y dejaba el rostro descubierto. Las piernas las protegía con **grebas**. La armadura de defensa la completaban con un gran **escudo** de madera, enmarcado en hierro, con forma de almendra. Sus armas de defensa eran la **espada** y la **lanza**.



Fig. 1 -Las mallas de metal de las que estaba hecho el *hauberk* (da *Castrum Kalaris* 2003, pág. 66).

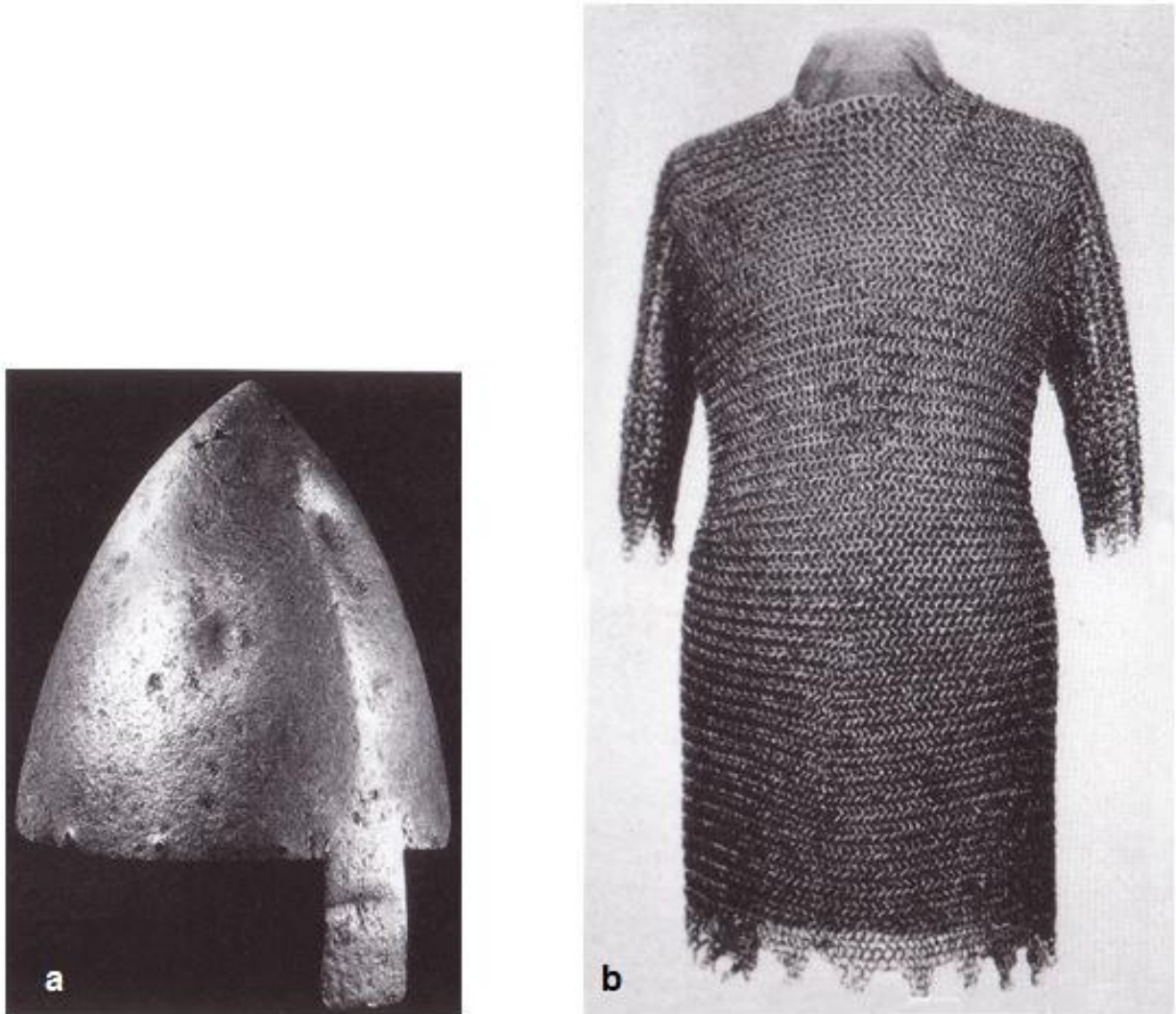


Fig. 2 - Almete con forma de cono (a) y hauberk (b) (de *Castrum Kalaris* 2003, pág. 66).

En el siglo XIII, usaban la cota de malla de hierro, llamada "**hauberk**" (fig. 2b) con una capucha unida o separada llamada **almófar** (fig. 3). El hauberk protegía al soldado de golpes de punta de espada, aunque no era suficiente para los golpes más violentos con lanza o maza.

Bajo el hauberk llevaban una túnica acolchada para amortiguar los golpes y evitar heridas. Por encima, llevaban otra túnica, la llamada **cota de armas** (fig. 4), sin mangas y con aberturas laterales que resguardaba a la cota del sol y la lluvia. Sobre la túnica se abrochaban un **cinturón** que albergaba la espada. En dicho período, el almete de forma cónica se sustituyó por el **yelmo** con forma cilíndrico-cónica, completamente cerrado pero con orificios para respirar y poder oír y con dos aberturas horizontales para ver (fig. 5).

Sucesivamente, el yelmo se convirtió en el **gran yelmo**, similar al anterior pero mucho más pesado, tanto que el caballero, antes de ponérselo, debía protegerse la cabeza con una capucha de paño y cuero, a la que añadía una cervellera que cubría la parte superior del cráneo y un almófar para protegerse la garganta (fig. 6).



Fig. 3 - Camaglio (da <http://www.ferro storia.it/>).

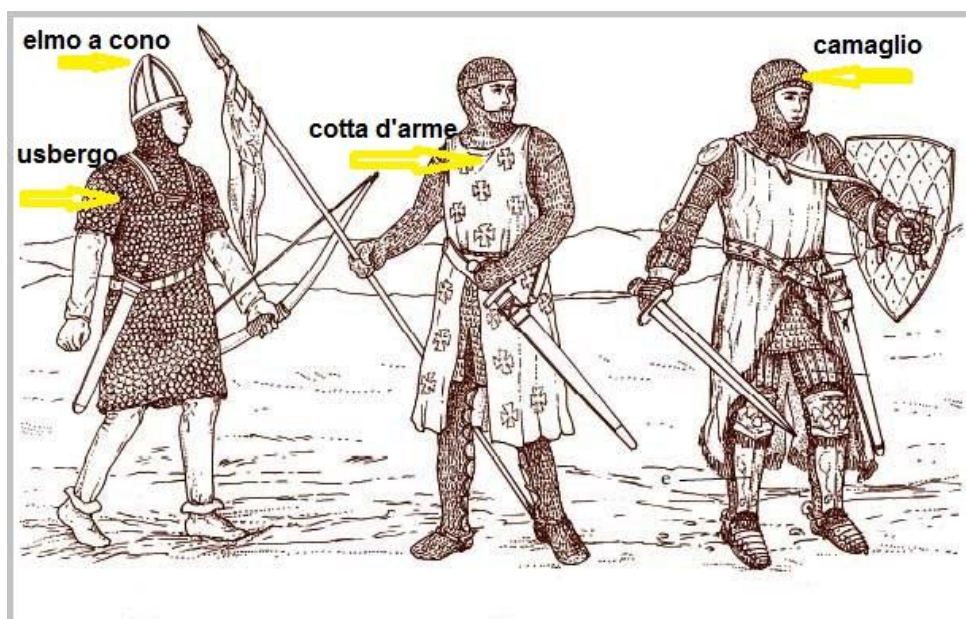


Fig. 4 - Ejemplos de armas medievales (de <http://www.treccani.it/enciclopedia/usbergo/>).



Fig. 5 - Yelmo (de

http://bottega.avalonceltic.com/catalogo/categoria_31_1/medioevo_armature_elmi_medievali.php).

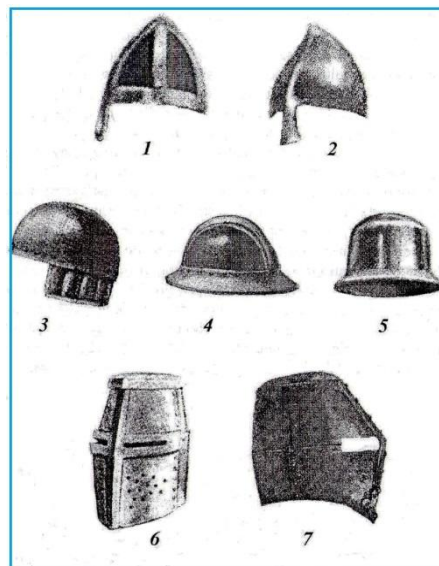


Fig. 6 - 1-2: bacinetes con nasal (siglo XII); 3-4-5: cervellera de almetes de infantería0 (siglo XII - primera mitad del siglo XIII); 6: yelmo (mediados del siglo XIII); 7: gran yelmo (finales del siglo XIII);
(de Pomponio 2005, lám. 5).

Por último, el guerrero se protegía las piernas con **rodilleras** y **grebas**. El escudo también evolucionó: se redujo su tamaño para hacerlo más manejable. A caballo, el hombre de armas llevaba una **lanza** (de una longitud aproximada de 4 metros) de forma vertical, con el extremo del hacha asegurado al estribo derecho. En cambio, cuando entraba en acción, se ponía el hacha bajo las axilas y se sostenía sobre los estribos para aguantar el choque contra el enemigo.

Durante el siglo XIV, la caballería ya no la consideraban como la dueña incontrastable de los campos de batalla porque la infantería evolucionó (sus armas principales eran la **ballesta** y el **arco**).

En el siglo XIV se comenzó a usar una sobrepelliz de tela de alta calidad (llamada **cota de armas**), sin mangas, ajustada y acolchada en el pecho, que cubría el hauberk, que en esta fase sólo llegaba hasta la mitad del muslo. Sobre la misma se ponían el cinturón de la espada. El escudo era pequeño y de forma triangular. Además, entre los caballeros se difundió el uso de planchas de hierro para protegerse el pecho y las extremidades. Debido al gran peso e incomodidad de llevar el almete cerrado, comenzaron a usarlo sólo en el momento de la batalla, sustituyendo la **cervellera** por algo parecido a un casco de acero y, posteriormente, por un almete nuevo, la **barbuta** (fig. 7). La infantería la usó durante un largo período de tiempo. Después de la segunda mitad del siglo XIV y la primera década del siglo XV, a parte de la barbuta también comenzaron a usar el **bacinete** (fig. 5), dotado de un pequeño almófar llamado **gorjal**.





Fig. 7 - La barbuta (da *Kastrum Kalaris* 2003, pág. 72).



Fig. 8 - Bacinete de tipo italiano ("pico de pájaro") (de *Kastrum Kalaris* 2003, pág. 72).

La armadura del siglo XIV, más resistente y ligera respecto a la malla de hierro, se adaptó bien a la nueva forma de luchar a pie que usaba la caballería. De hecho, para resistir mejor a las armas afiladas y pesadas de la infantería, los caballos los dejaban atrás y los caballeros, con unas lanzas más cortas, marchaban hacia el enemigo sujetos por los ballesteros y los arqueros.

En el siglo XV, los hombres de armas, que cada vez combatían más en tierra, necesitaban una coraza resistente que les cubriera el cuerpo completamente pero que les permitiera moverse con libertad. Los armeros modelaban las armaduras con gran destreza para que les quedara a la perfección. De hecho, pudieron crearlas más robustas y con un peso inferior a 25 kg (figs. 9-10).





Fig. 9 - Parte delantera de un arma medieval (de <http://www.telpe.com/aman/Armature.html>).

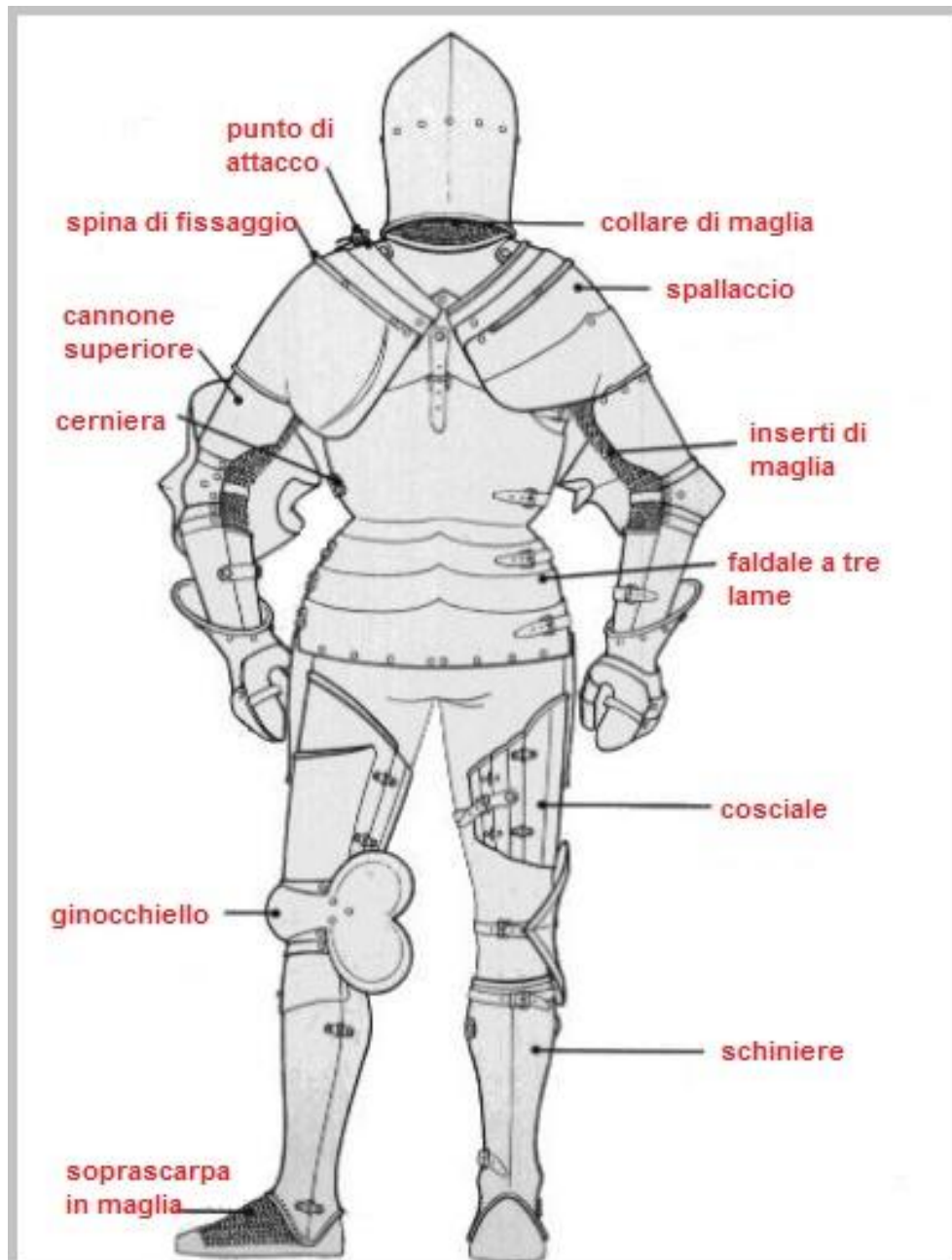


Fig. 10 - Parte trasera de una armadura medieval (da <http://www.telpe.com/aman/Armature.html>).

Durante la primera mitad del siglo XV transformaron el almete italiano: era más pequeño, ligero y con una visera móvil que permitía ver o respirar con facilidad. La visera del almete podía ser de tipo "pico de pájaro" u "hocico de perro". En el siglo XV, el almete estaba considerado como una pieza a parte y la armadura se completaba indiferentemente: con el casco, la celada o la barbuda. Durante el siglo XV también se siguió usando el almete

sólo en el momento de la acción en el campo de batalla, mientras que en los otros momentos usaban un gorro de paño o el sombrero.

Durante la segunda mitad del siglo XVI, con la introducción de las armas de fuego, el arte de los armeros declinó rápidamente.



■ La barda (o armadura del caballo)

La cabalgadura era un elemento fundamental en el equipo del caballero. El caballo de batalla era un animal sólido y resistente, pero muy ágil en sus movimientos, que generalmente, llevaba una armadura para proteger la cabeza, el cuello y el pecho, mientras que el resto del cuerpo lo revestían con una gualdrapa de color que a menudo estaba decorada con los emblemas heráldicos del caballero. Además, en algunas ocasiones estaba acolchada para amortiguar los golpes y, en algunos casos, era una malla de metal (figs. 11-12).



Fig. 11 - Escena de una batalla (de <http://en.wikipedia.org/wiki/Destrier>).

et aliquos interreerunt. quia accidit propter iram dei qui preparat pro eis iohanne ut isidoro euerentur. et omnes uiri in ea occiderentur. urbsque ipsa anathema esset. nec ex preda quicquam ab aliquo tangere retur. vnus autem filiorum israel contra preceptum dei aliquo ex preda tulit atque occidit.



Fig. 12 - Escena de una batalla
(de

https://arcieridelluponero.files.wordpress.com/2012/06/430079_323875247670201_2144209386_n.jpg).

Las armas de asta

Durante toda la Edad Media usaron la lanza porque era un arma fácil de construir y de usar. Además de los caballeros, también la usaban los soldados. Su evolución continuó durante toda la época medieval y las formaciones de infantería expertas en el uso de esta arma fueron bastante eficientes (fig. 13).

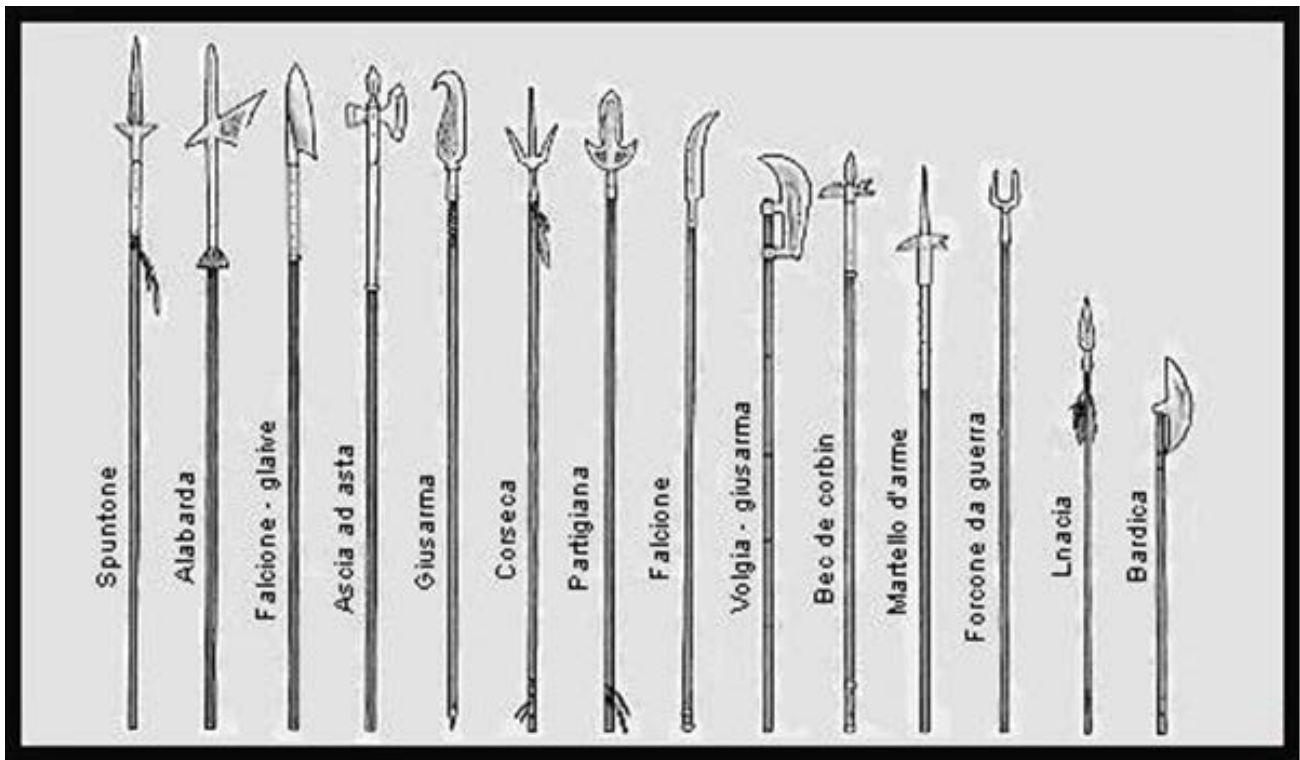


Fig. 13 - Armas de asta (de <http://www.medioevoinumbria.it/home/armi-in-asta/>).

■ Las armas de mano

Con el desarrollo de la caballería pesada adoptaron el uso de la espada larga o montante, que usaban también en los combates cuerpo a cuerpo. Las variantes de esta espada incluían el uso a dos manos, que requería mucho espacio para usarla (fig. 14). Los soldados de la infantería y los guerreros sin caballo usaban varias armas, como las hachas, las mazas y los martillos. Con el aumento del uso de las armaduras como medio de protección contra los golpes de espada, desarrollaron armas más puntiagudas y con una mejor capacidad de penetración.

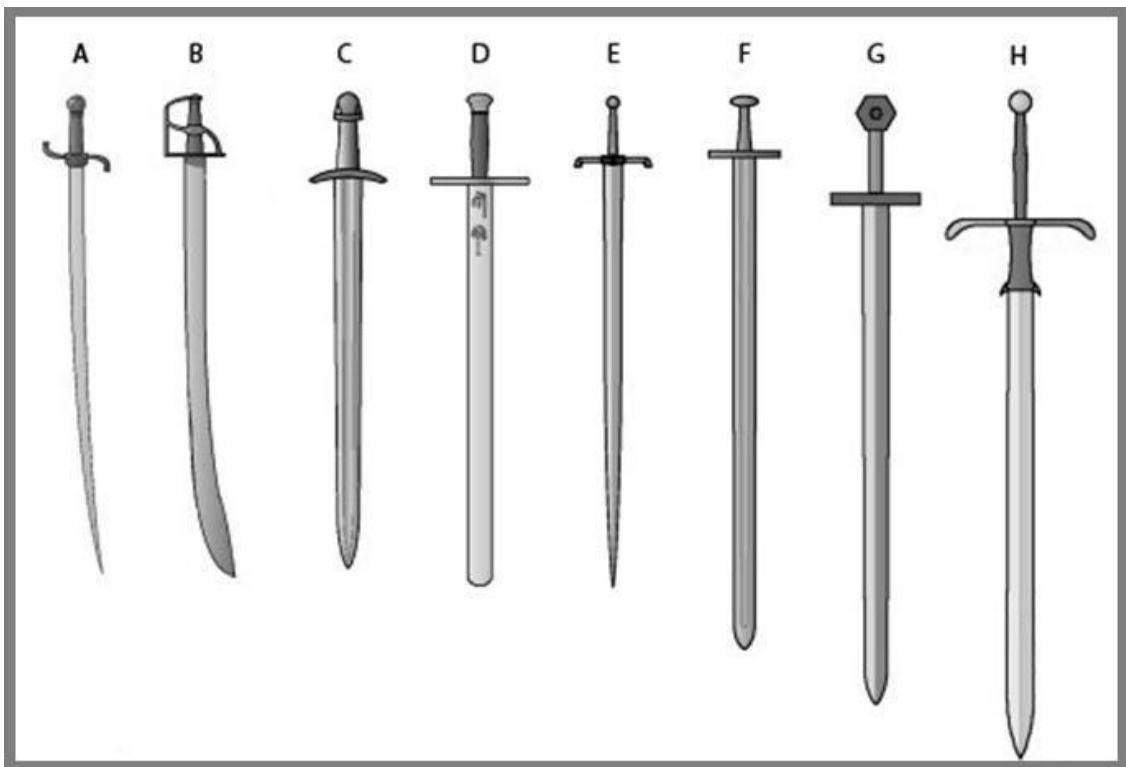


Fig. 14 - A) sable; B) cimitarra; C) espada de mano; D) espada de lama ancha; E) espada de punta o estoque; F) espada larga; G) espada de mano y media o bastarda; H) espada larga o montante (da <http://www.lamescaligere.it/pages/Ricerca%20storica/armi%20nel%20medievo.php>).

■ Las armas arrojadizas

Las armas arrojadizas eran con las que se podía golpear al enemigo a distancia, como **arcos** o **ballestas**, que usaban tanto en el campo de batalla como en los asedios. Los arqueros formaban parte de tropas ligeras cuyo objetivo era provocar pérdidas en la fila del enemigo y debilitar la formación del adversario antes de combatir cuerpo a cuerpo (fig. 15).

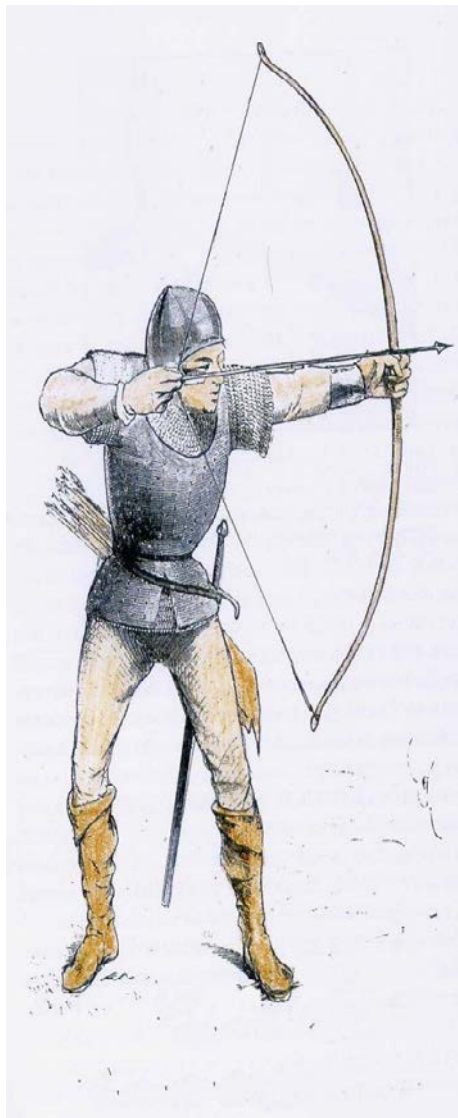


Fig. 15 - Arquero (de http://www.ossicella.it/mura/descrizione_mura.htm).

Con la ballesta lanzaban dardos o virotes. Usaban la fuerza de un arco de acero colocado de forma transversal sobre un fuste de madera. Existían varios tipos que se diferenciaban según el sistema de carga (fig. 16).



Fig. 16 - Ballesta de gancho
(de William Reid, *La scienza delle armi dall'età della pietra ai giorni nostri*, Milán 1979, pág. 45).

■ Créditos

Hojas informativas editado por el Dr. Maria Grazia Arru

Investigaciones preliminares por el Dr. Valeria Paretta y Dr. Daniele Corda.

■ Bibliografía

J. ARMANGUÉ I HERRERO, *Uomini e guerre nella Sardegna medioevale*, Mogoro 2007.

E. POMPONIO, *I Templari in battaglia*, Tuscania 2005.

A. MONREVERDE, E. BELLÌ, *Castrum Kalaris. Baluardi e soldati a Cagliari dal Medioevo al 1899*, Cagliari 2003.

E.E. VIOLLET LE DUC, *Encyclopédie Médiévale*, Tours 2002.

A. MONTEVERDE, G. FOIS, *Milites. Atti del Convegno, Saggi e Contributi (Cagliari, 20-21 dicembre 1996)*.

M. TROSO, *Le armi in asta delle fanterie europee, 1000-1500: con uno studio esemplificativo delle coeve tattiche di combattimento e tecniche di impiego e una trattazione dettagliata su roncole, ronche, ronconi*, Novara 1988.





UNIONE EUROPEA



REPUBBLICA ITALIANA



REGIONE AUTÒNOMA DE SARDIGNA
REGIONE AUTONOMA DELLA SARDEGNA

La Sardegna cresce con l'Europa



UNIONE EUROPEA

Progetto cofinanziato dall'Unione Europea
Programma Operativo FESR 2007-2013

FESR - Fondo Europeo di Sviluppo Regionale - Asse I, Linea di Attività 1.2.3.a