



UNIONE EUROPEA



REPUBBLICA ITALIANA



REGIONE AUTÒNOMA DE SARDIGNA  
REGIONE AUTONOMA DELLA SARDEGNA

# Castillo de Monreale

Patrimonio culturale  
**SARDEGNA** Virtual Archaeology



## ■ Ubicación del yacimiento

El castillo de Monreale se halla en el territorio de Sardara, aproximadamente a 50 km al norte de Cagliari, en el sur de Cerdeña. Ubicado cerca de la zona de las antiguas *thermae*, de la cima de la colina homónima, vigilaba las fronteras entre el reino de Arborea y el de Cagliari.

Se puede llegar desde Cagliari a través de la carretera SS 131, que se encuentra a 56 km de Sardara. Desde aquí se accede a la SP 69 y, tras un breve trayecto, a la altura de las Termas se coge la carretera que lleva al castillo.

## ■ Historia de las excavaciones y de los estudios

Por su imposición y posición sobre la cima de una colina que domina gran parte de la llanura de Campidano, el castillo de Monreale representaba una de las fortalezas más importantes del juzgado de Arborea.

En la actualidad, la fortificación está formada por un torreón cuadrangular desde el cual parte la muralla que también incluye el burgo. Se han identificado dos puertas: una al norte hacia Sardara, y otra hacia el oeste, llamada puerta de San Gavino<sup>1</sup>.

La primera noticia real del castillo se remonta al año 1309, cuando se mencionó en un documento como donación del Rey Guillermo II de Aragón a los soberanos del juzgado de Arborea, Mariano y Andreotto de Bas, los cuales adjudicaron su administración a Pisa<sup>2</sup>. Sin embargo, algunos datos que surgieron durante las investigaciones arqueológicas sobre el monumento, indicarían que se construyó en el año 1275<sup>3</sup>.

---

<sup>1</sup> F. R. STASOLLA, *Per un'archeologia dei castelli in Sardegna. Il castrum di Monreale a Sardara (VS)*, en *Temporis Signa*, V, 2010, págs. 39-54.

<sup>2</sup> V. SALAVERT Y ROCA, *Çerdena y la expansiòn mediterrànea de la Corona de Aragòn*, Madrid 1959, doc. nº 392, págs. 506-510.

<sup>3</sup> P.G. SPANU, *Il Castello di Monreale in Sardegna*, en *Military Studies in Medieval Europe. Papers of "Medieval Europe - Brugge 1997" Conference*, G. De Boe, F. Verhaeghe (eds), vol. XI, Zellik 1997, págs. 97-106.

En la era moderna, varios ilustres se han ocupado de la historia y estructura del castillo de Monreale, en particular, históricos y viajeros que han dejado una gran cantidad de datos y que han permitido reconstruir el aspecto del castillo desde el siglo XVI hasta nuestros tiempos.

Giovanni Francesco Fara, a mediados del siglo XVI, en su obra *In Sardiniae Chorographiam*, que identificó los territorios que pertenecieron a la Diócesis de Terralba, habla del «*incontrada di Monreale*» (hallazgo de Monreale).<sup>4</sup>

Su testimonio es de gran relevancia porque ha permitido introducir el monumento en un ambiente natural completamente diferente del actual. De hecho, habla sobre un lugar rico de corrientes de agua, bosques frondosos y cerca de las termas de Sardara. La descripción del castillo, aunque no detalle sus características, proporciona datos de gran importancia. El castillo estaba bien protegido por la forma de la colina y la presencia de torres y muros de defensa, y también hace referencia a la presencia de un único acceso a la estructura orientado hacia el este.

Durante los siglos, el castillo de Monreale ha llamado la atención del mundo de la cartografía. De hecho, su estructura ha sido detectada y censada en numerosos e ilustres mapas históricos de Cerdeña (figs. 1-2).

---

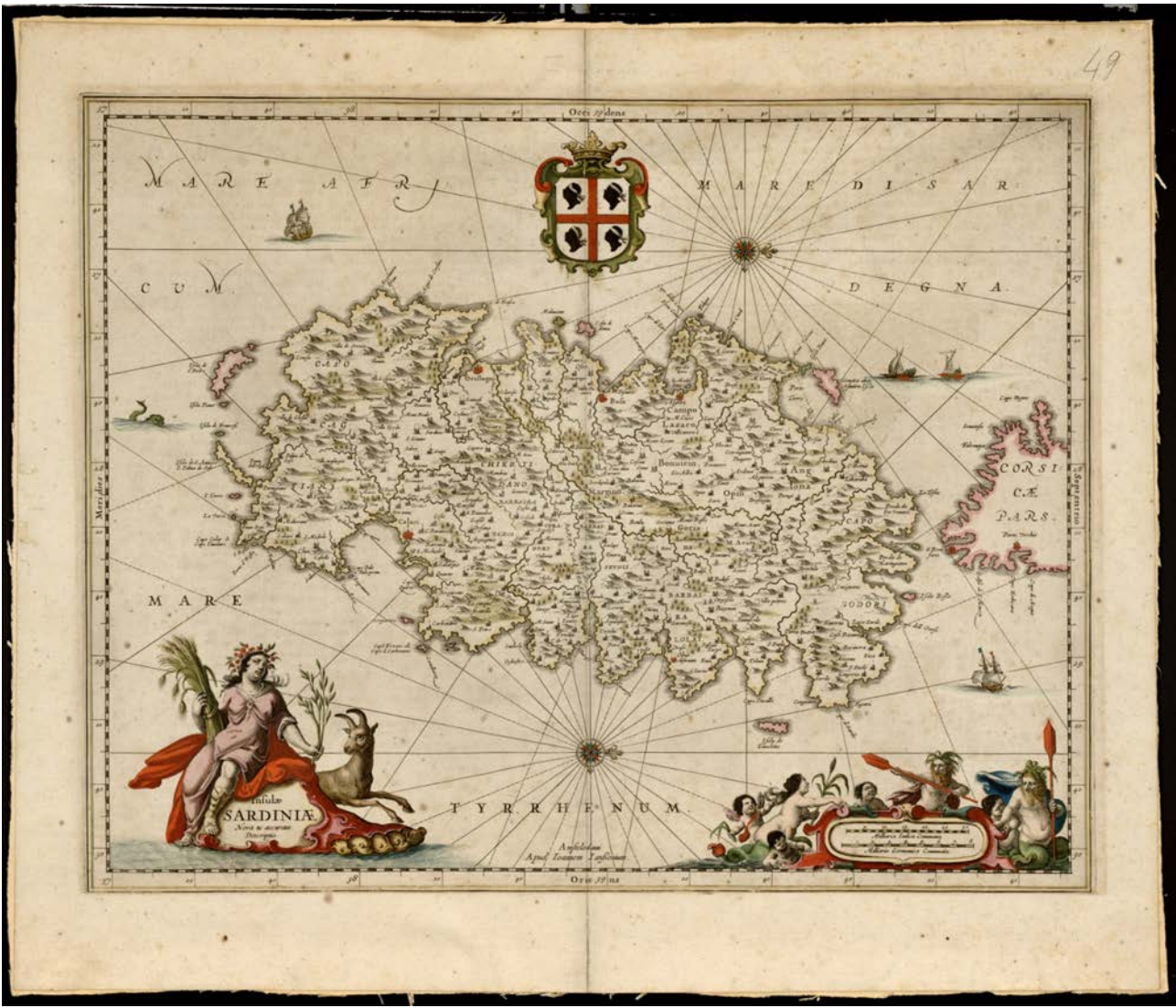
<sup>4</sup> I. F. FARA, *In Sardiniae Chorographiam*, ed. E. CADONI, Sassari 1992, pág. 202. Giovanni Francesco Fara (1543-1591) se dedicó al estudio de la historia y geografía de Cerdeña. Publicó importantes noticias de manuscritos raros y documentos originales que se conservan en la biblioteca y el archivo del Vaticano.



**Fig. 1** - Mapa *Isola di Sardegna*, del 1620, di Giovanni Antonio Magini (de <http://www.sardegnaicultura.it/j/v/258?s=24345&v=2&c=2811&t=1>).



**Fig. 1a** - Detalle del mapa *Isola di Sardegna*, de 1620, de Giovanni Antonio Magini, donde se ve una parte del castillo de Monreale (elaborado por M.G. Arru sobre una imagen de <http://www.sardegnaicultura.it/j/v/258?s=24345&v=2&c=2811&t=1>).



**Fig. 2 -** *Mapa Insulae Sardiniae Nova & accurata Descriptio*, 1642-44, di Johannes Janssonius (de <http://www.sardegna.cultura.it/j/v/258?s=24331&v=2&c=2811&t=1>).



**Fig. 2a** - Sección del mapa *Insulae Sardiniae Nova & accurata Descriptio*, 1642-44, de Johannes Janssonius, donde se ve el castillo de Monreale (elaborado por M. G. Arru, sobre la imagen de <http://www.sardegna-cultura.it/j/v/258?s=24331&v=2&c=2811&t=1>).

Valery, el célebre viajero francés, cuando describió Cerdeña en 1837, indica que visitó el castillo, aunque se limita a indicar su importancia y posición emergente sobre el paisaje de alrededor<sup>5</sup>.

A mediados del siglo XIX, Vittorio Angius, en el *Dizionario geografico, storico, statistico, commerciale dagli Stati di S. M. il Re di Sardegna*, describió el territorio de Sardara y, además, indicó que el bosque en una época rodeaba la colina de Monreale, había desaparecido casi en su totalidad<sup>6</sup>. Tras analizar la economía del lugar, Angius describió

---

<sup>5</sup> VALERY, *Voyages en Corse, a l'île d'Elbe, et en Sardaigne*, Bourgeois-Maze, II, París 1837. Antoine-Claude Pasquin, al que llamaban Valery (1789-1847), era un erudito viajero francés, bibliotecario del Rey en el Palacio de Versalles que, en la primera mitad del siglo XIX, hizo un viaje histórico-literario en Italia. De este viaje surgió una guía artística de la península itálica de varias ediciones y ampliaciones en el transcurso de los años.

<sup>6</sup> V. ANGIUS, s.v. *Sardara*, en *Dizionario geografico, storico, statistico, commerciale dagli Stati di S. M. il Re di Sardegna*, vol. XVIII, pág. 893-907. A finales de los años 20 del siglo XIX, el abad de Turín Goffredo Casalis encargó al sacerdote Vittorio Angius (1797-1862) la reelaboración de los términos del *Dizionario* sobre Cerdeña. Durante los nueve años en los

el castillo detalladamente, además de añadir una breve historia de los acontecimientos históricos donde él fue uno de los protagonistas. Según Angius, el perímetro del castillo era de 650 m, aunque cabe destacar que él no sólo incluyó el torreón (al que llama "fortificación alargada"), sino todo el complejo fortificado.

Cuando describió el burgo, Angius proporciona datos importantes sobre la muralla, que indica que estaba dividida en cuatro lados, en los cuales cuenta ocho torres y dos puertas (una en el «*lado hacia Sardara*» y otra hacia San Gavino). Una calle llamada *Sa Ruga Manna* baja desde el este hacia el oeste, atraviesa el burgo y une las dos puertas. Confirma también la presencia, en la puerta de San Gavino, de una bañera cuadrada denominada *Su Zubu*, que la interpreta como una estructura que recoge el agua pluvial. Por último, calcula que la extensión total del área fortificada medía alrededor de 24.000 m<sup>2</sup>, mientras que el área del torreón era de aproximadamente 2.400 m<sup>2</sup>. En esta última estructura, identificó los "cuarteles de la guarnición y los almacenes", aunque nunca los menciona con un término específico. Angius concluye el *excursus* sobre el castillo de Monreale añadiendo que, a pesar de que el lugar esté casi cubierto por escombros, se puede diseñar fácilmente la planta, dato muy útil para estudiar la arquitectura militar de la Edad Media. Es imposible no notar la incoherencia entre el testimonio de Fara y el de Angius por lo que respecta el número de puertas de acceso al área fortificada. Esta contradicción se menciona en la segunda mitad del siglo XIX por Alberto Della Marmora en su obra *Itinerario dell'isola di Sardegna*, donde se da cuenta de que Fara no hizo ninguna referencia al burgo del castillo de Monreale, mientras que en otras obras de él sobre otras fortificaciones, el burgo siempre está presente y siempre lo menciona<sup>7</sup>.

Della Marmora también habla sobre el bosque que, en los siglos anteriores, cubría la zona de Monreale y lamenta que la montaña ya no estuviera cubierta por el mismo.

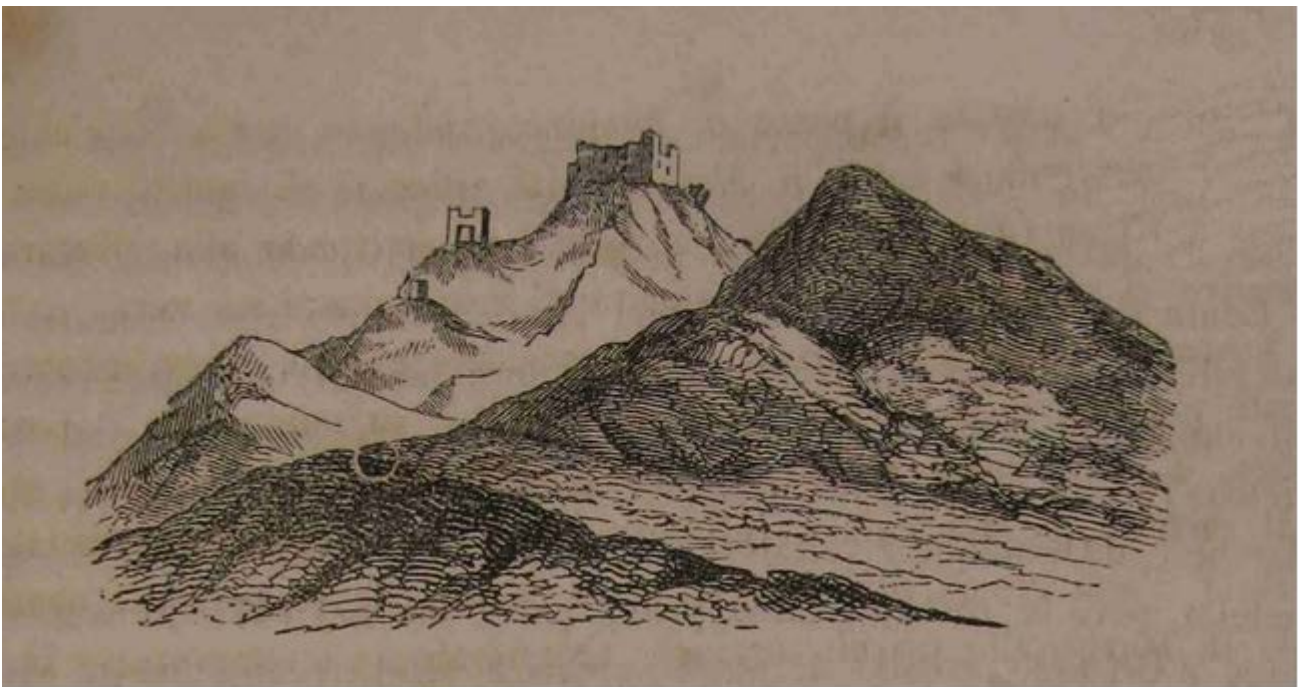
De la torre, como él definió el torreón, escribe que se encuentra en el punto más alto de la colina y que, respecto al resto del complejo, es la estructura que mejor conservada

---

que visitó toda la isla, pueblo por pueblo, Angius recopiló una gran cantidad de material sobre usos, costumbres, actividad económica, historia y antigüedades de cada localidad.

<sup>7</sup> A. DELLA MARMORA, *Itinerario dell'isola di Sardegna (traducido y resumido por el canónigo G. Spano)*, Cagliari 1868, págs. 264-265. El conde Alberto Ferrero Della Marmora (1789-1863) realizó, a partir de 1819, una serie de viajes a Cerdeña. No sólo se ocupó de las riquezas históricas y naturales de la isla, sino también de la creación de un mapa de la misma con una descripción completa desde el punto de vista geológico.

estaba. Además, destaca la falta de una escalera para subir a los pisos superiores (razón por la cual tuvo que medir la estructura en la base). También hace referencia a una fuente, fuera de las murallas, realizada en bloques escuadrados y llamada *Ortu Cossu*. Della Marmora considera que la presencia de dicha fuente demuestra la existencia del burgo medieval e hipotetiza que en el siglo XVI ya no estaría, dato que el Fara no lo menciona. Sin embargo, dicha hipótesis no es probable dado que incluso hoy en día todavía se pueden ver los restos de las estructuras del mismo. El boceto de la colina de Monreale que realizó el conde Della Marmora, donde todavía se ve el torreón erguido (fig. 3), es de particular importancia.



**Fig. 3** - Diseño de A. Della Marmora (de A. DELLA MARMORA 1868, pág. 265).

En la misma época, Foiso Fois (en el volumen *Castelli della Sardegna medioevale* publicado en 1992 tras su muerte) indica una breve historia del castillo y una descripción de lo que vio (figs. 4-5). En particular, hace hincapié en la presencia de marcas sobre el enlucido de

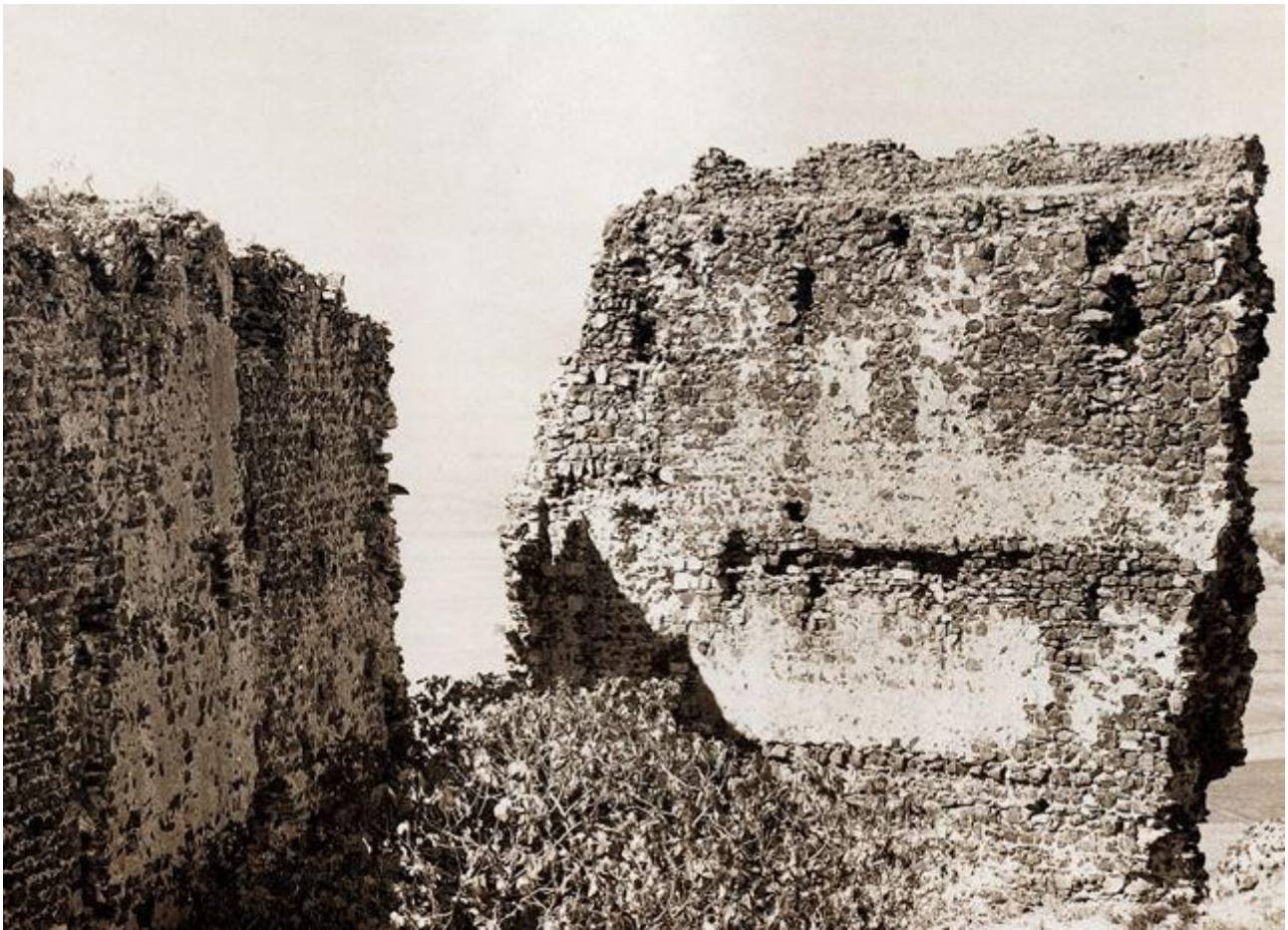
los muros perimetrales internos e hipotetiza la presencia, por encima de la actual planta baja, de otros tres pisos<sup>8</sup>.



**Fig. 4** - El torreón en una foto de los años 80 (de F. FOIS 1992, pág. 156).

---

<sup>8</sup> F. FOIS, *Castelli della Sardegna medioevale*, Cinisello Balsamo 1992, pág. 156. Foiso Fois (1916-1984), además de estar considerado uno de los pintores más representativos de los años 1950 en Cerdeña, también fue un gran investigador de la arquitectura sarda medieval.



**Fig. 5** - Interior del torreón en una foto de los años 80 (de F. FOIS 1992, pág. 157).

Las primeras excavaciones en el enclave arqueológico de Monreale se realizaron en 1991, en el ámbito de las actividades de la cátedra de Arqueología medieval de la Universidad de Cagliari, en su tiempo dirigida por Letizia Ermini Pani<sup>9</sup>.

Los trabajos realizados en el ámbito de estas primeras excavaciones, con el fin de asegurar y restaurar las paredes perimetrales del torreón, han permitido identificar el espacio del patio central y varios ambientes pegados a la pared del lado sur.

---

<sup>9</sup> Durante el transcurso de los años ha habido numerosas publicaciones sobre los materiales procedentes de varias campañas de excavaciones del castillo de mano de colaboradores de Letizia Ermini Pani, que en varios momentos contó con la ayuda en la dirección de Pier Giorgio Spanu y Francesca Carrada. Los trabajos, tras una interrupción de algunos años, continúan hoy en día bajo la dirección científica de la Universidad de Roma “La Sapienza”, a través de las actividades de Francesca Romana Stasolla, Gabriella Ucheddu y con la colaboración de Rossana Martorelli y Fabio Pinna de la Universidad de Cagliari.

Entre 1992 y 1993, las investigaciones se ampliaron a la torre angular del noroeste del torreón, a la cisterna rectangular con una bóveda de cañón pegada a la pared este, y a la torre semicircular de las murallas del burgo. El estudio de las capas de tierra y los materiales hallados en el ambiente *alpha* han servido para identificar que dicho cuarto se usó como basurero y que se llenó completamente en un siglo entre la segunda mitad del siglo XVI y la primera mitad del siglo XV.

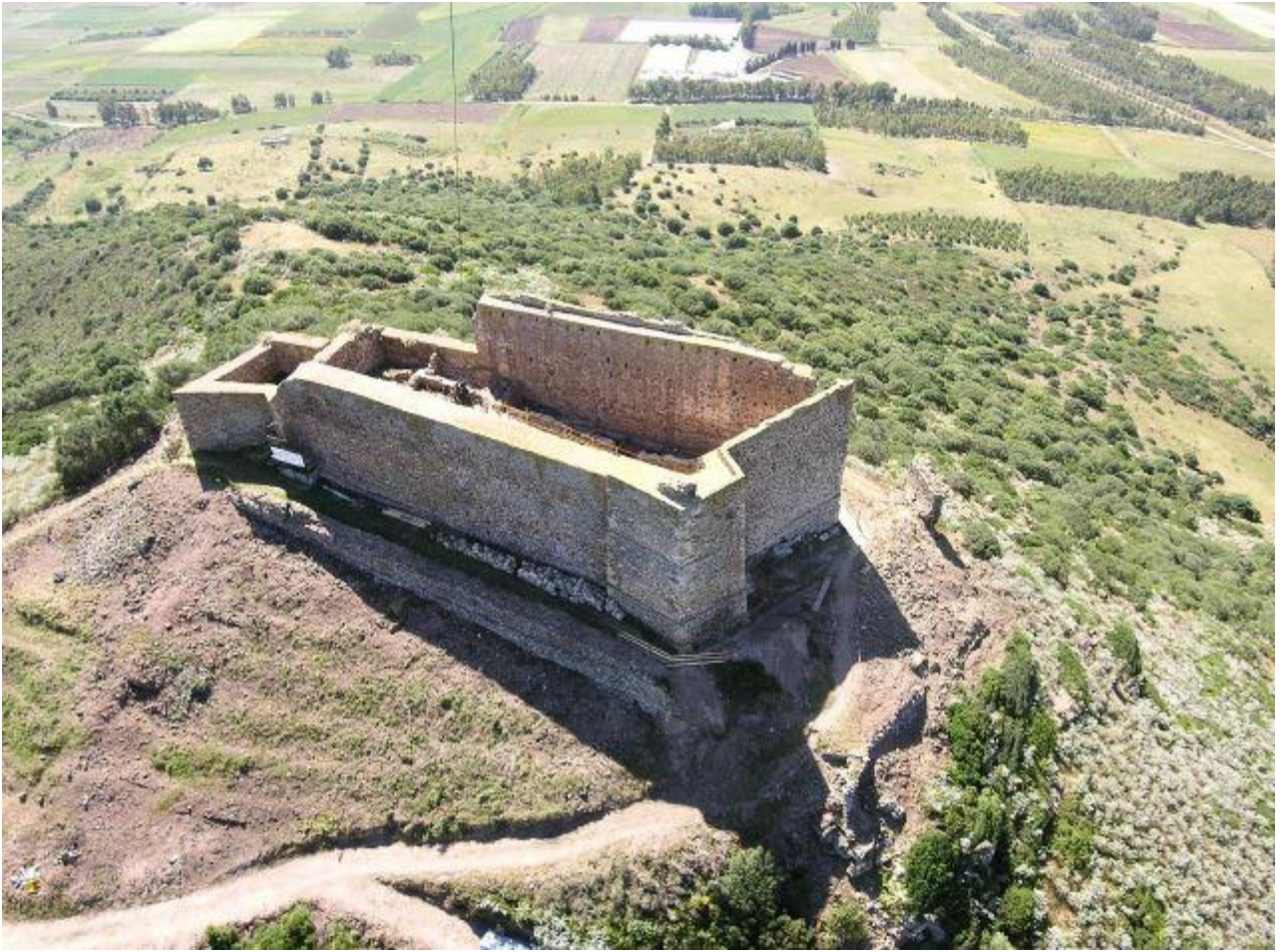
La campaña de excavaciones de 1995 investigó el interior del torreón con el fin de identificar todos los ambientes en los que estaba dividido.

En el año 2000, en el enclave de Monreale se realizó una intervención doble con fines arqueológicos. De hecho, además de continuar con las investigaciones del torreón, también se investigaron las pendientes de la colina con el fin de identificar exactamente el avance y la técnica de construcción de los muros de fortificación del burgo, y de restaurar y consolidar la torre próxima a la puerta denominada San Gavino.

Durante las campañas de excavaciones realizadas entre los años 2008-2009, las actividades se concentraron en el interior del torreón, en particular, en el ambiente que se investigó durante la campaña 1992-1993, y al que denominaron *alpha*. La actividad de limpieza ha desvelado la presencia de orificios de palos relativos a una estructura de madera que sostenía los pisos de madera de la torre de forma semicircular.

A partir del año 2011 volvieron a retomar las excavaciones del área de las pendientes de la colina, donde se encontraba el burgo amurallado de Monreale. Las investigaciones todavía siguen en curso y están confirmando que muchos de los ambientes tenían función residencial y también estaban vinculados con actividades variadas de producción (fig. 6).





**Fig. 6** - Vista desde lo alto del castillo de Monreale (foto de Studio SPAI).

## ■ Créditos

Hojas informativas editado por el Dr. Maria Grazia Arru

Investigaciones preliminares por el Dr. Valeria Paretta y Dr. Daniele Corda.





UNIONE EUROPEA



REPUBBLICA ITALIANA



**REGIONE AUTÒNOMA DE SARDIGNA**  
**REGIONE AUTONOMA DELLA SARDEGNA**

## La Sardegna cresce con l'Europa



UNIONE EUROPEA

Progetto cofinanziato dall'Unione Europea  
Programma Operativo FESR 2007-2013

FESR - Fondo Europeo di Sviluppo Regionale - Asse I, Linea di Attività 1.2.3.a