



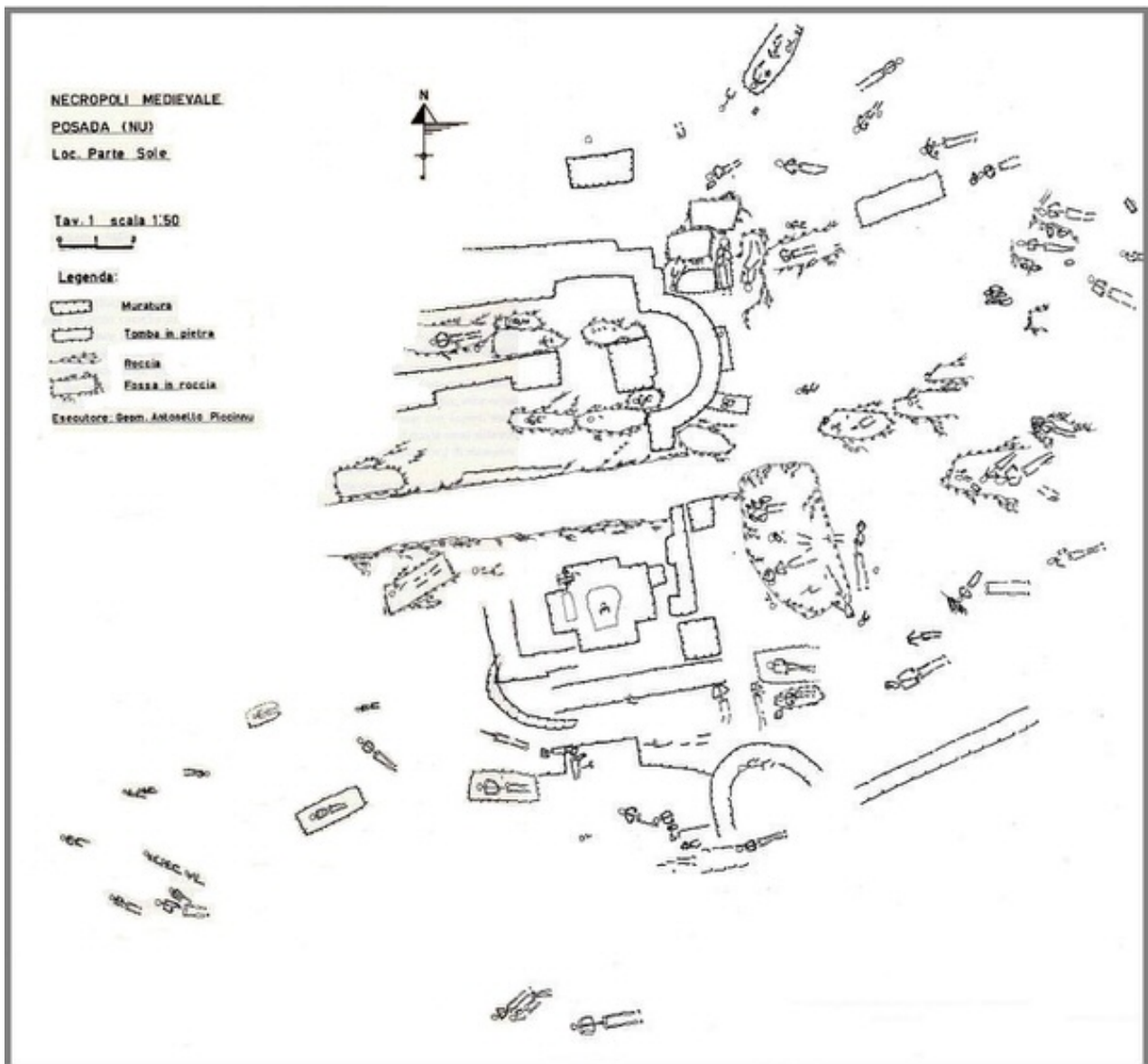
# Castillo della Fava

Patrimonio culturale  
**SARDEGNA** Virtual Archaeology



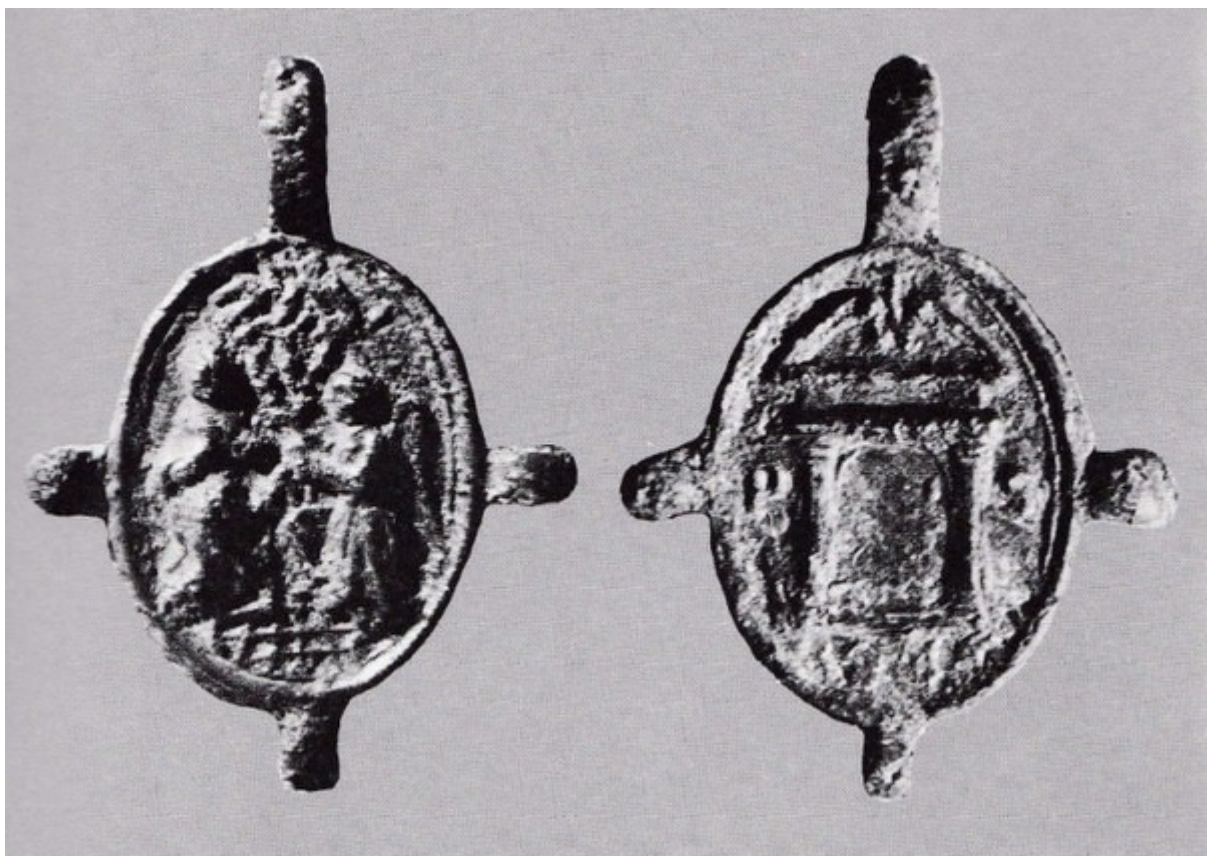
## Medallas

En 1984 hallaron una necrópolis medieval a pocos cientos de metros del Castillo della Fava, en la localidad de Part'e Sole. Dichas excavaciones desvelaron 17 sepulturas (muchas de las cuales de niños), en parte de fosa y en parte excavadas en la piedra, datadas del siglo XIV-XV según los elementos de los ajuares (fig. 1).

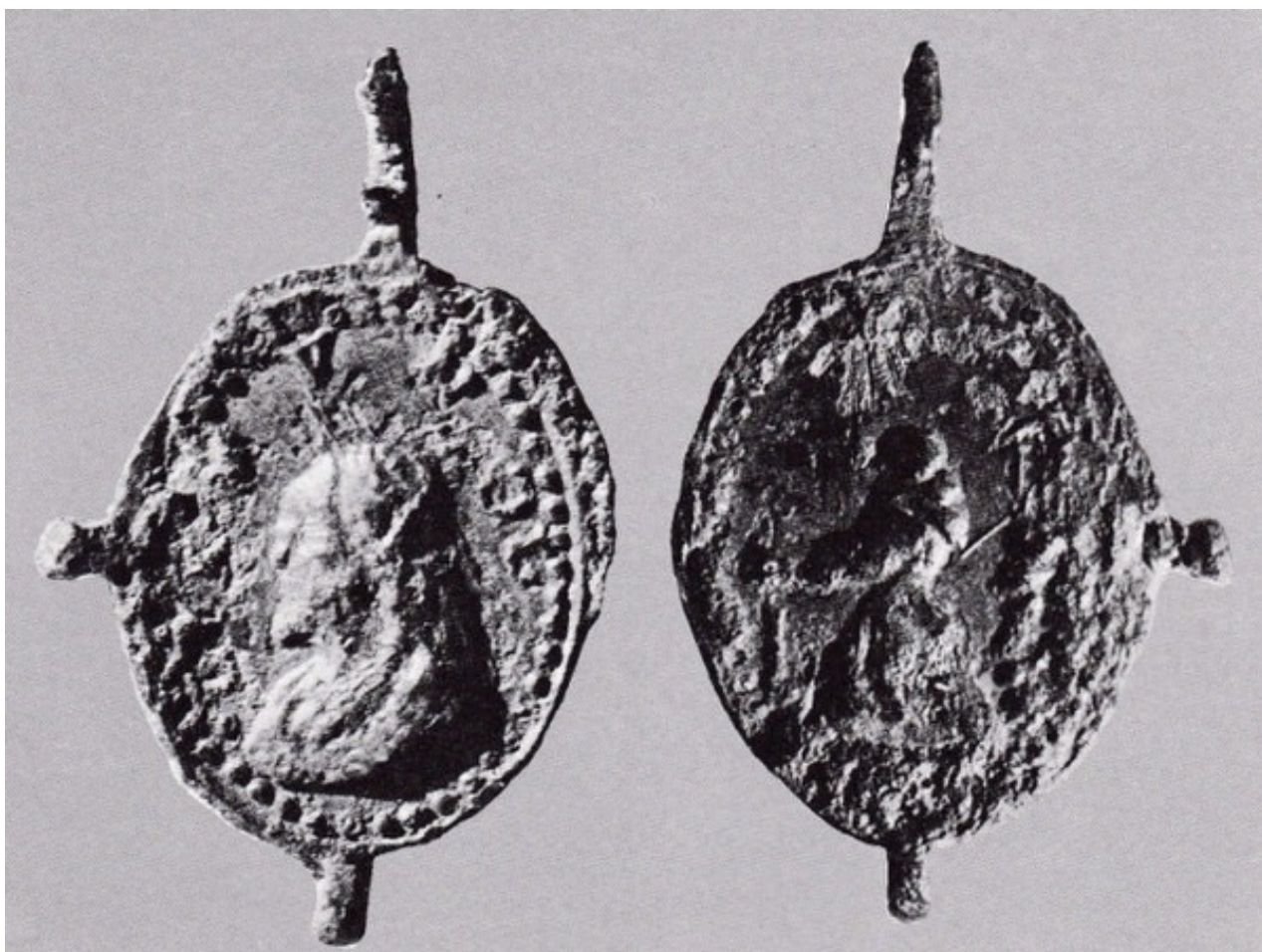


**Fig. 1** - Necrópolis de Part'e Sole (Posada, NU), plano general del yacimiento (de D'ORIANO *et alii* 1989, fig. 41).

Desde la antigüedad, solían colocar a los difuntos dentro de tumbas junto con un ajuar fúnebre, formado por objetos de su día a día (jarras de terracota y de vidrio, armas, joyas, monedas, etc.), que variaban según la época y la clase social del difunto. En el interior de las sepulturas de la Edad Media se han encontrado numerosos elementos de la vestimenta de los difuntos (cinturones, hebillas, etc.) y objetos devocionales (medallas, rosarios, etc.). En una de las sepulturas infantiles, además de una pequeña campana de bronce, de cuentas realizadas en material malacológico (conchas) y azabache (madera fósil), los arqueólogos han encontrado dos medallas de bronce (figs. 2 y 3): una con una escena de la Anunciación en un lado y una fachada arquitectónica, quizás de una iglesia, en el otro; la segunda medalla representa un busto masculino con un rostro con barba, que podría ser Cristo, y un personaje arrodillado. Según una moneda hallada en la cabeza del difunto, la sepultura se puede datar entre finales del siglo XVI e inicios del siglo XVII. Dicha cronología podría encajar con la iconografía de las dos medallas.



**Fig. 2** - Medallas halladas en una sepultura infantil (de D'ORIANO et alii 1989, fig. 43).



**Fig. 3** - Medallas halladas en una sepultura infantil (de D'ORIANO et alii 1989, fig. 44).

## ■ Créditos

Coordinación Prof. Rossana Martorelli

Hojas informativas editado por el Dr. Maria Grazia Arru y Dr. Enrico Dirminti

## ■ Bibliografía

D'ORIANO 1984 = R. D'ORIANO, *Posada (Nuoro): necropoli medievale nel centro dell'abitato*. *Nuovo Bullettino Archeologico Sardo* 1, pp. 382-383.

D'ORIANO *et alii* 1989 = R. D'ORIANO *et alii*, *Posada. Località Parte Sole, necropoli medievale, in Il Suburbio delle città in Sardegna: persistenze e trasformazioni. Atti del III convegno di studio sull'archeologia tardoromana e altomedievale in Sardegna (Cuglieri, 28-29 Giugno 1986)*. *Mediterraneo tardoantico e medioevale. Scavi e ricerche* 7, Taranto 1989, pp. 51-58.

MARTORELLI, AMANTE SIMONI 1986 = R. MARTORELLI, C. AMANTE SIMONI, *I corredi funerari e la suppellettile metallica, in L'archeologia romana e altomedievale nell'Oristanese. Atti del Convegno di Cuglieri (22-23 giugno 1984)*. *Mediterraneo tardoantico e medioevale. Scavi e ricerche* 3, Taranto 1986, pp. 161-189.



UNIONE EUROPEA



REPUBBLICA ITALIANA



**REGIONE AUTÒNOMA DE SARDIGNA**  
**REGIONE AUTONOMA DELLA SARDEGNA**

## La Sardegna cresce con l'Europa



UNIONE EUROPEA

Progetto cofinanziato dall'Unione Europea  
Programma Operativo FESR 2007-2013

FESR - Fondo Europeo di Sviluppo Regionale - Asse I, Linea di Attività 1.2.3.a