



UNIONE EUROPEA



REPUBBLICA ITALIANA



REGIONE AUTÓNOMA DE SARDIGNA  
REGIONE AUTONOMA DELLA SARDEGNA

# Necrópolis de Is Pirixeddus

Patrimonio culturale  
**SARDEGNA** Virtual Archaeology



## ■ Escarabeo de cornalina

El escarabeo hallado proviene de la tumba 6 PGM de la necrópolis de Sulky, formada por una sola cámara, detalladamente pintada y caracterizada por dos betilos esquemáticos esculpidos en la pared del fondo. Según los hallazgos de cerámica, podría datar del siglo V a.C.

El objeto, de un tamaño reducido (1,2x1,1x0,9 cm), que cuenta con un grabado en un fragmento de cornalina roja, cuenta con una montadura de oro formada por un anillo (1,7x1,5 cm) con los extremos enrollados en espiral y un garabato conseguido por torsión (figs. 1-4).

El dorso cuenta con una línea grabada, sencilla y en posición vertical, que divide los élitros, y otra, curva y casi con forma de «V», que delimita el protórax (fig. 5). El clípeo y la cabeza está bastante desgastados y en los laterales se distinguen las patas en relieve (figs. 12).



**Figs. 1-2** - Dorso y lateral del escarabeo de corniola. Museo arqueológico "F. Barreca"  
(de Sechi 2005-2006, pág. 80, ficha 50).

En la base ovalada, dentro de un marco con forma de cuerda, se observa una figura humana masculina entallada, de estilo grecizante, que está desnuda y corriendo hacia la derecha. Lleva un casco en la cabeza (quizás un elmo) del cual sale su cabello rizado en la frente y la nuca. El personaje tiene el brazo derecho doblado en la espalda y sujeta con la mano derecha agarra el tallo de una flor que pasa por encima de su cabeza formando un

arco y cuyo extremo acaba con un fruto o una flor. Su mano derecha se abre como para cogerlo (fig. 4).

Como se ha mencionado, la iconografía es de estilo grecizante, aunque los escarabeos púnicos también incluyen el estilo egipcizante, oriental y etrusco, además de mixtos, que combinan elementos figurativos de varias culturas.

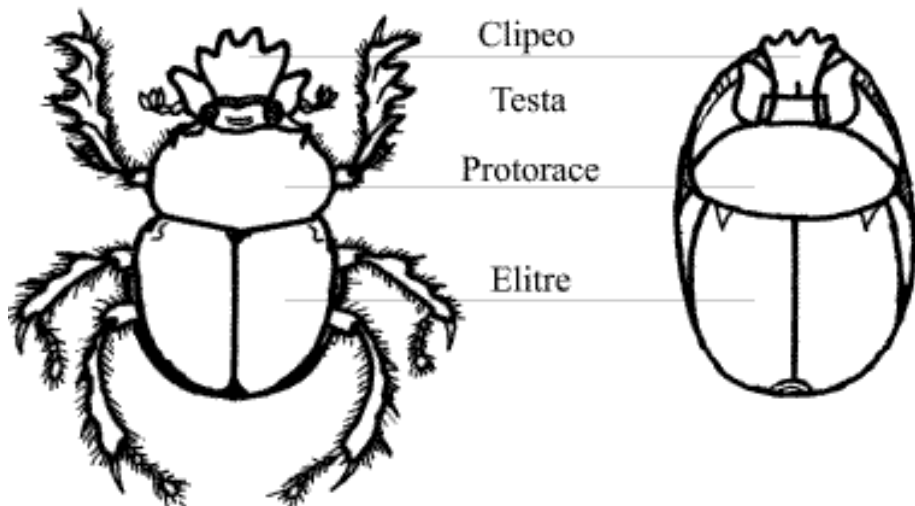


**Fig. 3** - Escarabeo de cornalina. Museo arqueológico "Ferruccio Barreca" (foto de Unicity S.p.A.).





**Fig. 4** - Base ovalada del escarabeo con un personaje masculino entallado Museo arqueológico "Ferruccio Barreca"  
(foto de Unicity S.p.A.).



**Fig. 5** - Anatomía del escarabeo (de Olinas 2011-2012, pág. 363).

La técnica usada es la de entalladura e incisión a mano libre. Además, usaban un taladro de punta redonda para crear los detalles de la musculatura y de los rasgos del rostro. A esta técnica la llamaban mixta. El escarabeo cuenta con la clásica hendidura longitudinal

para introducir la montadura. El fino objeto, en piedra dura semipreciosa y oro, era un bien de lujo y pudo pertenecer a una persona de clase alta.

La cornalina es la segunda piedra más difundida en la glíptica púnica y en la sarda en particular, después del jaspe verde, que tuvo la prioridad absoluta de uso en este tipo de materiales (fig. 6). Otras de las piedras que usaban era el ágata, el cristal de roca y la calcedonia. Aunque existen varios ejemplares, en particular pertenecientes a la época fenicia (siglos VII-VI a.C.) que son de pasta o esteatita.



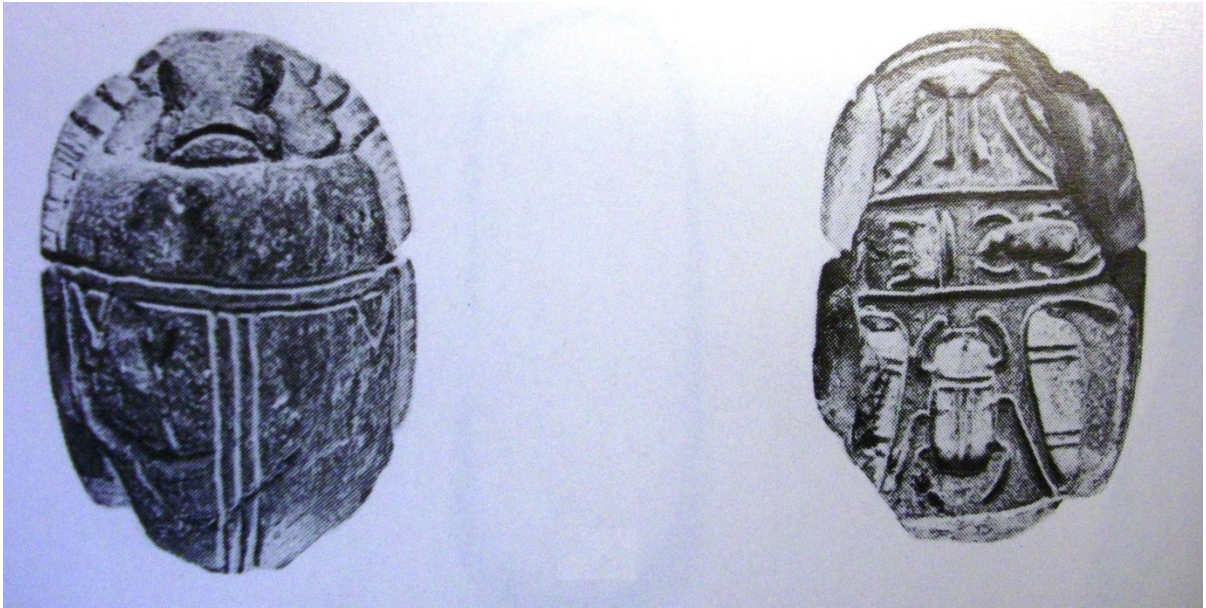
**Fig. 6** - Dorso y base ovalada del escarabeo de jaspe verde con la iconografía de un cervido agarrado por un águila, Museo arqueológico "F. Barreca" (foto de Unicity S.p.A.).

Tanto el verde del jaspe, como el rojo de la cornalina eran colores vinculados con el renacimiento, que a menudo usaban para crear otros amuletos. El escarabeo sí que era un amuleto y por eso tenía una cierta función de protección al acompañar al difunto al más allá. Aunque también se consideraba un sello personal que podría haber representado el signo de reconocimiento de algún funcionario, de un sacerdote o de una persona acaudalada con un *rol* importante en la sociedad. También se ha hipotetizado que podrían identificar a una familia y ser auténticos *emblemata sociali*, sin excluir los vínculos con los cultos místicos a los que algunos iconos (Ísis, Bes, etc.) podrían hacer alusión. El uso práctico del escarabeo como sello se ha podido demostrar gracias al hallazgo de numerosas crétulas en varios yacimientos, como en el de Selinunte y Cartago, donde se han hallado respectivamente 600 y 4000 ejemplares (fig. 7), y en Cerdeña, en *Cuccureddus*, de Villasimius, donde hasta ahora solamente se han encontrado 5.



**Fig. 7** - Crétula de Cartago (de Redissi 1999, nº 69).

Parece ser que la mayoría de los escarabeos provienen de Tharros que, muy probablemente, fue uno de los mayores centros de producción y exportación del Mediterráneo púnico. Respecto a este aspecto, las muestras de Sulcis no son particularmente ricas. Durante las excavaciones llevadas a cabo en la última década se ha hallado una gran cantidad de ellos, no solo en piedra dura, sino también en esteatita o paste vitrea. Entre estos, destacan dos realizados finamente, que datan del siglo VII - inicios del siglo VI a.C. Ambos serían importados, el primero quizás provenga de Egipto (fig. 8) y el segundo de Fenicia (fig. 9): este último es de particular interés por la inscripción fenicia que luce, rasgo que raramente se encuentra en los escarabeos del Occidente púnico.



**Fig. 8** - Escarabeo con jeroglífico de la colección Biggio de Sant'Antioco (de Moscati 1988, lám. XXXI, fig. 4).



**Fig. 9** - Escarabeo con jeroglífico de la colección Biggio de Sant'Antioco (de Moscati 1988, lám. XXXI, fig. 5).

## ■ Créditos

Hojas informativas editado por el Dr. Cinzia Olianas

## ■ Abreviaturas bibliográficas

- ACQUARO, LAMIA 2010 E. ACQUARO, A. LAMIA, *Archivi e sigilli di Cartagine*, Lugano 2010.
- BOARDMAN 2003 J. BOARDMAN, *Classical Phoenician Scarabs*, Oxford 2003.
- DE SIMONE 2008 R. DE SIMONE, *Tradizioni figurative greche nella Selinunte punica: le cretule del tempio C.*, in M. CONGIU, C. MICCICHÈ, S. MODEO, L. SANTAGATI (a cura di), *Greci e Punici in Sicilia tra V e IV secolo a.C. Atti del IV Convegno di Studi (Caltanissetta 6-7 ottobre 2007)*, Caltanissetta 2008, 31–45.
- DEVOTO, MOLAYEM 1990 G. DEVOTO, A. MOLAYEM, *Archeogemmologia. Pietre antiche, glittica magia e litoterapia*, Roma 1990.
- MOSCATI 1988 S. MOSCATI, *Le officine di Sulcis*, Roma 1988.
- OLIANAS 2011-2012 C. OLIANAS, *Scarabei in pietra dura della Sardegna punica (fine VI-III sec. a.C.) nel Museo Archeologico Nazionale di Cagliari. Catalogazione e analisi iconografiche-stilistiche e tipologiche*, Tesi di dottorato, Università degli Studi di Padova, a.a. 2011-2012.
- REDISSI 1999 T. Redissi, *Etude des empreintes de sceaux de Carthage* in F. Rakob (a cura di), *Karthago III. Die deutschen Ausgrabungen in Karthago*, Mainz am Rhein 1999, pp. 4-92.
- SECHI 2005-2006 A. SECHI, *Athyrmata fenicio-punici: la documentazione di Sulcis (CA)*, tesi di laurea, Università degli Studi di Pisa, a.a. 2005-2006.
- VERCOUTTER 1945 J. VERCOUTTER, *Les objets égyptiens et égyptisants du mobilier funéraire carthaginois*, Paris 1945



UNIONE EUROPEA



REPUBBLICA ITALIANA



**REGIONE AUTÒNOMA DE SARDIGNA**  
**REGIONE AUTONOMA DELLA SARDEGNA**

## La Sardegna cresce con l'Europa



UNIONE EUROPEA

Progetto cofinanziato dall'Unione Europea  
Programma Operativo FESR 2007-2013

FESR - Fondo Europeo di Sviluppo Regionale - Asse I, Linea di Attività 1.2.3.a