



UNIONE EUROPEA



REPUBBLICA ITALIANA



REGIONE AUTÓNOMA DE SARDIGNA  
REGIONE AUTONOMA DELLA SARDEGNA

# Necrópolis de Is Pirixeddus

Patrimonio culturale  
**SARDEGNA** Virtual Archaeology



## ■ Frescos de las catacumbas

Las catacumbas de Sant'Antioco se hallan al lado de la basílica del santo y se extienden hasta el sureste de la misma, en ambientes hipogeos extraídos del antiguo lugar púnico de sepulcros. Dentro se encuentran algunas sepulturas de arcosolio (B/II, C/VII, L/XXI) y un sarcófago (ambiente E) que aún hoy en día conserva los restos de los frescos con los que se decoraron, a pesar de que la humedad ha comprometido un poco su integridad. También hay un arcosolio pintado con un fresco en el interior de un hipogeo que reutilizaron ampliamente en la época paleocristiana, en la cercana necrópolis de *Is Pirixeddus*.

La sepultura B/II presenta una decoración sobre una capa de enlucido sobre la luneta, el intradós y toda la parte frontal del arcosolio. El interior del arco fue dañado por los sepultureros con una acanaladura y unos surcos que servían para las nuevas sepulturas (fig. 1).



**Fig. 1** - Arcosolio B/II, nel quale si notano i danneggiamenti dovuti al riutilizzo in epoca più tarda (da Porru 1989 tav. XIVa).

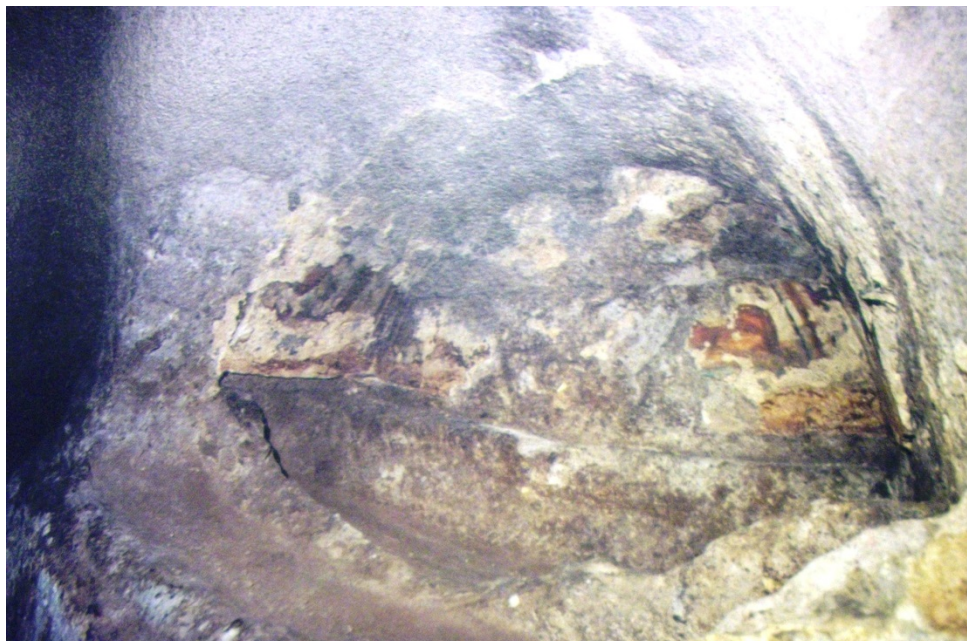
El arcosolio está decorado con motivos vegetales y con forma de cinta esparcidos por el campo figurativo sin simetrías o un criterio de composición unitario. En el intradós izquierdo hay un petirrojo sobre una flor; en el centro de la luneta se observan las dos piernas de un personaje masculino que ha sido identificado como en «Buen Pastor» (fig. 2). Este tipo de símbolos tienen un valor metafórico: las plantas y el petirrojo hacen referencia al Paraíso, y el Buen Pastor a Cristo, que guía a los difuntos hacia la vida eterna. Según los elementos estilísticos, el fresco data del siglo IV d.C.



**Fig. 2-** Representación típica del Buen Pastor en las catacumbas de Priscila en Roma (de [http://it.wikipedia.org/wiki/Catacombe\\_di\\_Priscilla#mediaviewer/File:Good\\_shepherd\\_01\\_small.jpg](http://it.wikipedia.org/wiki/Catacombe_di_Priscilla#mediaviewer/File:Good_shepherd_01_small.jpg)).

La sepultura C/VIII presenta una mayor extensión de la superficie de los frescos, que llega hasta la bóveda. Los colores se han ennegrecido y ofrecen menos elementos interpretativos, mientras que la decoración, sobre un fondo blanco, consiste en elementos con forma de cinta que describen la luneta, con tres franjas con una anchura decreciente. El color principal es el rojo. Hoy en día ya no se observa una gran cantidad de flores y festones que menciona Taramelli. Uno de los detalles más importantes del sepulcro son los restos de una inscripción, la única de toda la catacumba, en letras mayúsculas: EVIBAS

(...in pac]e vi]as [...]). Según los rasgos estilísticos, el fresco data de la primera mitad del siglo V d.C. (figs. 3 y 4).

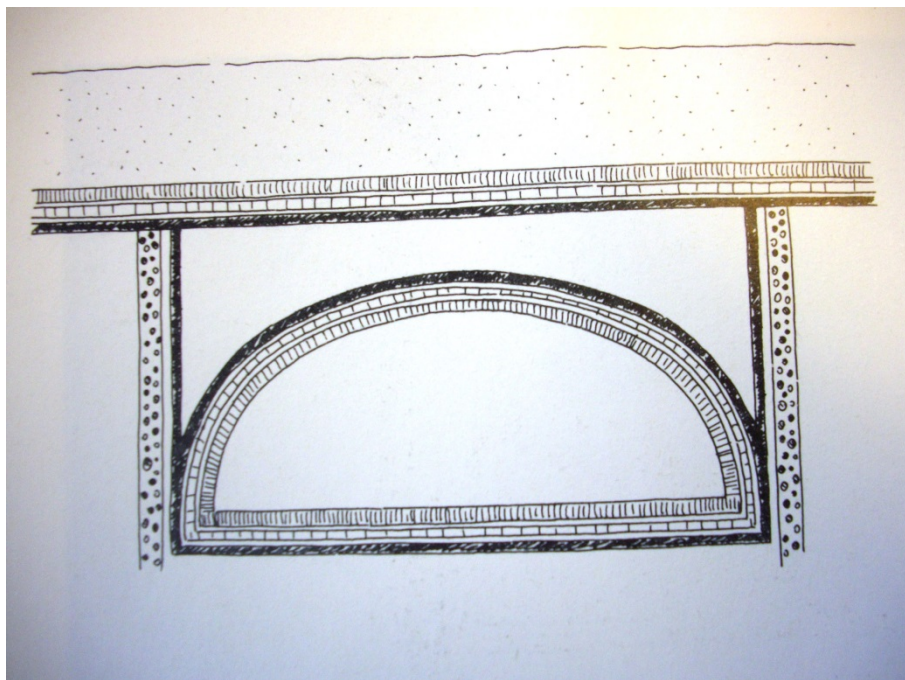


**Fig. 3** - Arcosolio C/VIII, restos de los frescos, visto desde el lado derecho (de Porru 1989 lám. XVa).

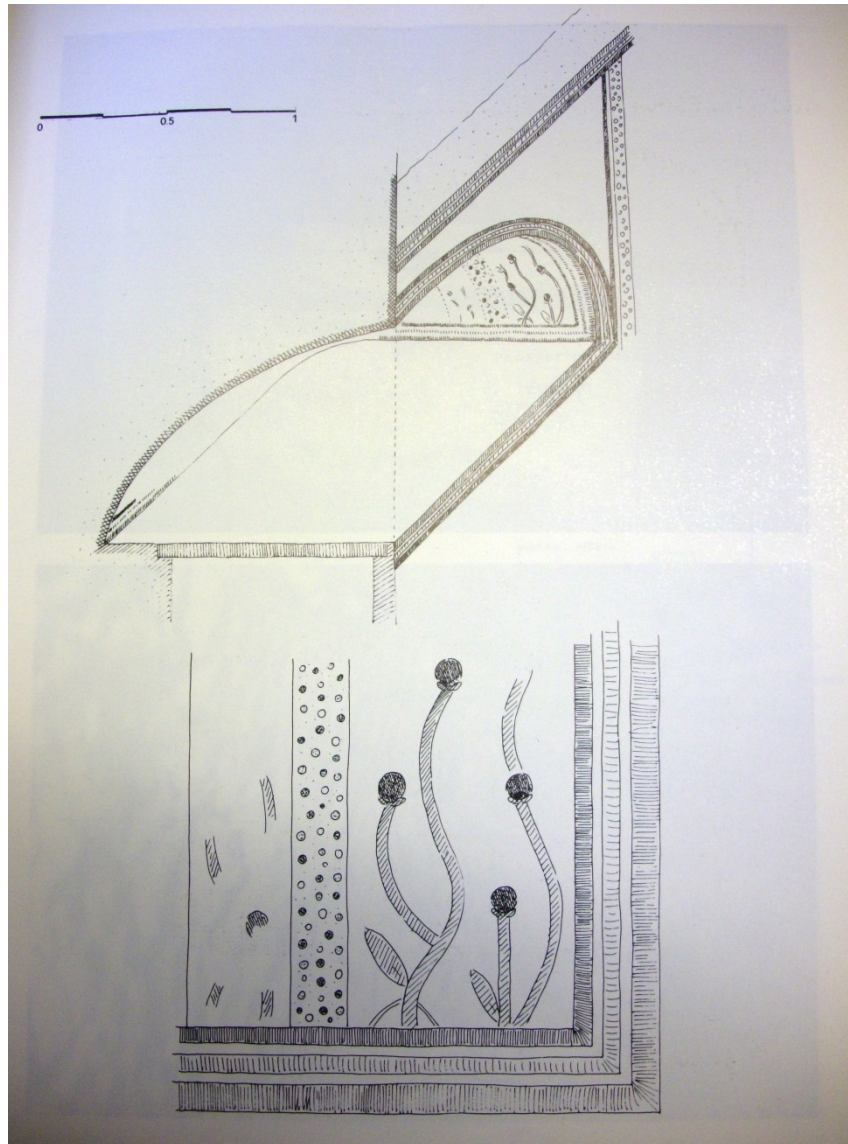


**Fig. 4** - Arcosolio C/VIII, restos de los frescos. Vista desde el lado izquierdo (de Porru 1989, lám. XV b).

La decoración del arcosolio L/XXI se encuentra en un estado de conservación bastante degradado. Está formado por motivos que decoran la abertura con tres franjas con una anchura decreciente y colores diferentes: la primera, la más ancha, es de color rojo vivo; la segunda es de color amarillo ocre y la tercera de color negro. Esta última se alza verticalmente hasta llegar a una franja triple similar que decoraba la parte superior del frente. En el lado izquierdo del arcosolio, de forma paralela a la franja negra de unión, hay una franja central con puntos negros y rojos. En el intradós de la derecha se observa una franja de color amarillo ocre, con puntos rojos y verdes, que repite la externa de puntos rojos y negros, y divide dos diseños: el más hacia el exterior presenta motivos fitomorfos con tallos anchos y hojas verdes que terminan en dos pequeñas hojas verdes que se cierran en un capullo rojo; del que está más hacia el interior solo han sobrevivido algunos restos de color naranja. El fresco data del siglo VI-VII d.C. (figs. 5-6).



**Fig. 5** - Reconstrucción de un diseño de la decoración externa del arcosolio L/XXI, arco y parte delantera (de Porru 1989, lám. XVI a)



**Fig. 6** - Reconstrucción de un diseño de la decoración externa del arcosolio L/XXI, sección y reproducción agrandada de la decoración floral (de Porru 1989, lám. XVII a)

El último arcosolio pintado se halló en la necrópolis de *Is Pirixeddus*. Lo que hoy en día se puede ver en el lugar es una reproducción del fresco original que contiene el retrato idealizado del difunto o de la difunta (dato no esclarecido), bajo algo parecido a un baldaquín. Al lado se han encontrado cestos llenos de granadas, fruta simbólica de la iconografía cristiana, vinculada con la resurrección. La abertura del arcosolio está decorada con una franja roja que de sus dos extremos sale verticalmente hacia abajo la parte alta del frente, enmarcando de esta forma en el centro un motivo fitomorfo con forma de ramas de laurel (¿o del palmera?) y, en los lados, otros elementos decorativos

rectangulares que no están muy definidos. La parte baja cuenta con la reproducción del motivo de semillas de una granada en tamaño grande (fig. 7). Según la creación del fresco y algunos elementos estilísticos, también podría datar del siglo VI-VII d.C.



**Fig. 7** - Reconstrucción del arcosolio hallado en *Is Pirixeddus* (de Bartoloni 2007, pág. 50, fig. 31)

La última decoración pictórica conocida dentro de las catacumbas de Sant'Antioco es la del sarcófago del ambiente E, el único que ha sobrevivido. Cuenta con una decoración geométrica de cuadrados delimitados por franjas de colores alternos (verde, amarillo y rojo), realizadas de forma apresurada. Sólo es legible un lado, mientras que en el lateral más largo todavía hay restos de los mismos motivos. La tapa también estaba pintada (fig. 9).





**Fig. 9** - Sarcófago pintado en el espacio E. Vista de todo el lateral íntegro (de Porru 1989, lám. XXII c)



## ■ Créditos

Hojas informativas editado por el Dr. Cinzia Olianas

## ■ Abreviaturas bibliográficas

BARTOLONI 2007                      P. BARTOLONI, *Il museo archeologico comunale "F. Barreca" di Sant'Antioco*, Sassari 2007

PORRU 1989                              L. PORRU, *Riesame delle Catacombe (nuove osservazioni e rilievi)* in L. PORRU, R. SERRA, R. CORONEO, *Sant'Antioco. Le Catacombe, il Martyrium, i frammenti scultorei*, Cagliari 1989, pp. 15-51.

TARAMELLI 1921                      A. TARAMELLI, *Sardegna. S. Antioco-Esplorazione delle catacombe sulcitanes di Sant'Antioco e di altri ipogei cristiani* = NSc, Roma 1964, pp. 142-176.

## ■ Publicaciones periódicas y revistas

**NSc**                                      *Atti dell'Accademia Nazionale dei Lincei. Notizie degli scavi di antichità*, Roma 1944- Già: *Atti della Reale Accademia dei Lincei. Notizie degli scavi di antichità*, Roma 1876-1920 (fa parte di *Atti della Reale Accademia dei Lincei. Memorie della Classe di Scienza Morali, Storiche e Filologiche*, Roma 1876). Poi: *Atti della Reale Accademia Nazionale dei Lincei. Notizie degli scavi di antichità*, Roma 1921-1939. Poi: *Atti della Reale Accademia d'Italia. Notizie degli scavi di antichità*, Roma 1940-1943.



UNIONE EUROPEA



REPUBBLICA ITALIANA



**REGIONE AUTÒNOMA DE SARDIGNA**  
**REGIONE AUTONOMA DELLA SARDEGNA**

## La Sardegna cresce con l'Europa



UNIONE EUROPEA

Progetto cofinanziato dall'Unione Europea  
Programma Operativo FESR 2007-2013

FESR - Fondo Europeo di Sviluppo Regionale - Asse I, Linea di Attività 1.2.3.a