



UNIONE EUROPEA



REPUBBLICA ITALIANA



REGIONE AUTÓNOMA DE SARDIGNA
REGIONE AUTONOMA DELLA SARDEGNA

Necrópolis de Is Pirixeddus

Patrimonio culturale
SARDEGNA Virtual Archaeology



■ Características generales de las necrópolis fenicio-púnicas

Los fenicios enterraban a sus difuntos en sus comunidades respetando siempre una determinada distancia con la necrópolis. Según los materiales hallados hasta ahora, las necrópolis nunca han llegado ser particularmente monumentales. También se conoce el uso de *sema* tumbales en algunas necrópolis del Mediterráneo occidental: en Tharros, por ejemplo, se han hallado algunos cipos funerarios, y en Cartago empleaban la estela funeraria, práctica que se difundió solamente a partir de finales del siglo IV e inicios del siglo III a.C. En el caso de Sant'Antioco, se han hallado dos betilos dentro de la tumba n° 12 (figs. 1-2).

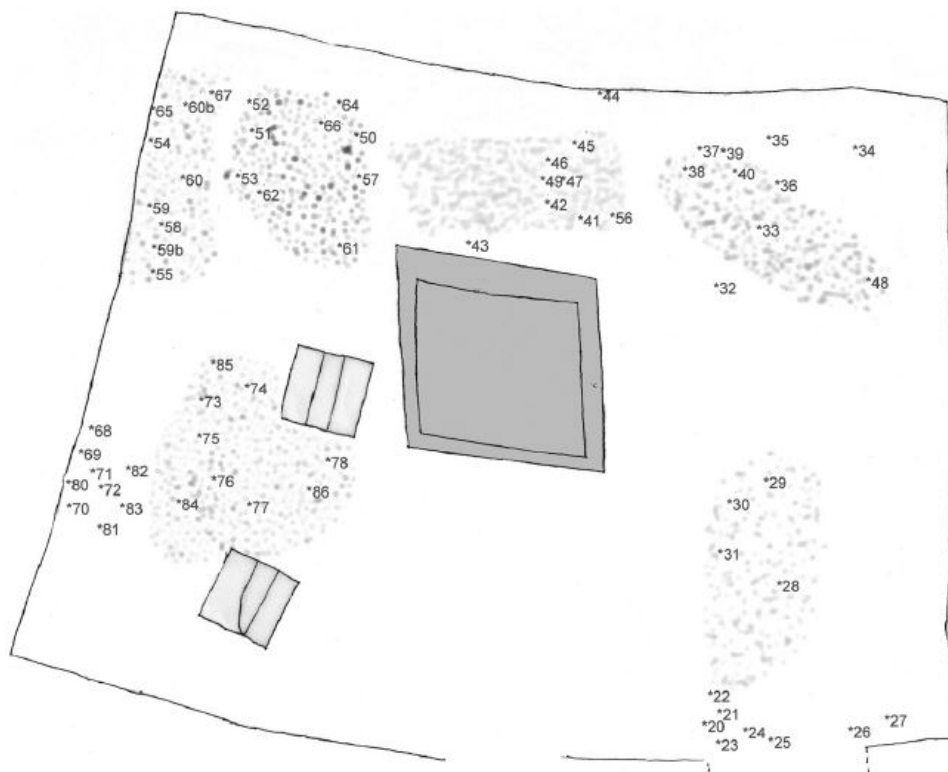


Fig. 1 - Planimetría de la Tumba n° 12 de Sulky (de Bernardini 2010, pág. 1263, fig. 1).



Fig. 2 - Los dos betilos en el cuarto izquierdo de la tumba nº 12 (de Bernardini 2010, pág. 1264, fig. 2).

Las necrópolis fenicias de Oriente, en cambio, son menos conocidas y sufren la escasez de fuentes escritas que penaliza de alguna forma los estudios al respecto, al igual que otros aspectos del mundo fenicio y púnico.

Los fenicios solían usar un área muy específica para las necrópolis interponiendo una determinada distancia con la localidad. En el caso de asentamientos en islas pequeñas, la necrópolis también la podían fundar en una isla diferente. Este es el caso de Cádiz: respecto a los asentamientos ubicados en las desembocaduras de los ríos, por ejemplo, Toscanos, también en España, la localidad y la necrópolis se encuentran en riberas opuestas. En otras circunstancias podía considerarse una distancia no determinada por obstáculos naturales, como el caso de Motia, cuya necrópolis estaba en un lugar diametralmente opuesto respecto a la localidad. En Nora, Cerdeña, la distancia entre la localidad y la necrópolis es de aproximadamente 500 metros. En Tharros, es de entre 500 y 1000 metros. En este último caso, las necrópolis están ubicadas una en Cabo San Marcos,

hacia el mar en un extremo de la península del Sinis (OR), y la otra en dirección hacia el interior, en San Giovanni di Sinis, bajo el asentamiento moderno (fig. 3).

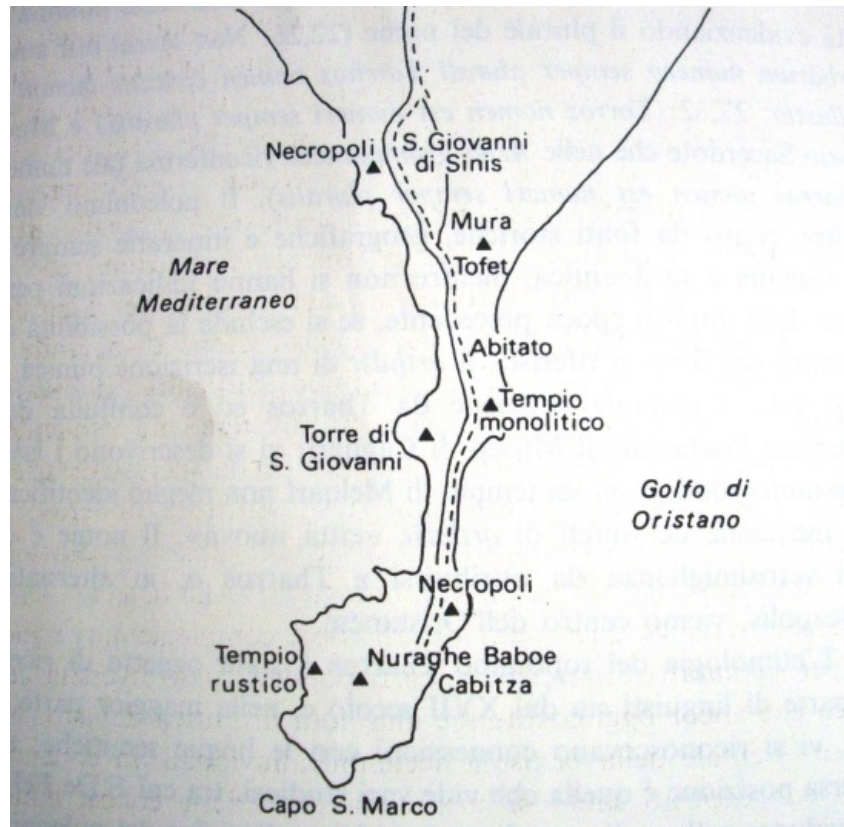


Fig. 3 - Mapa esquemático del extremo de la península del Sinis donde se indican las antiguas ruinas de Tharros (de Acquaro, Mezzolani 1996, pág. 8, fig. 1).

La elección de dos áreas extraurbanas diferentes fue mucho más frecuente en Cerdeña que en otras regiones púnicas y se puede ejemplificar perfectamente en Cagliari, que contó con dos lugares de sepultura, uno hacia el oeste y el otro hacia el este del núcleo urbano. La necrópolis occidental es la de la colina de Tuvixeddu (que significa «pequeños orificios»), en la que predomina la clase de tumba de cámara subterránea con entrada mediante un pozo vertical, que se usó desde el siglo VI hasta el siglo III-II a.C. (fig. 4). Mientras que la necrópolis oriental está ubicada en las laderas de la colina de Bonaria, en la que se repite la clase tumbal que la occidental y donde su uso no precede el siglo IV a.C. En una época más tardía, esta última necrópolis pudo constituir una alternativa a la occidental, cuando Tuvixeddu ya se estaba saturando.



Fig. 4 - Vista aérea de una porción de la necrópolis de Tuvixeddu (CA)
(de <http://www.archeocaor.beniculturali.it/getImage.php?id=304>)

Solo Sulky demuestra de forma inequívoca la presencia de tumbas en el interior de la muralla. En una circunstancia como esta, es muy probable que, por varios motivos, los restos de la necrópolis, que originariamente estaban en el sector periférico, acabaron por «desplazarse» hasta acabar en una posición bastante central debido a la expansión urbanística por la exigencia natural de la localidad de expandirse. De esta forma también las sepulturas acabaron dentro del tejido urbano sucesivo, con nuevas exigencias funerarias de los nuevos espacios periféricos. La necrópolis de Sulky de la era púnica incluyó los lados orientales y occidentales de *Mont'e Cresa* y el relieve que ocupa hoy en día la fortaleza de los Saboya.

Una de las características de las necrópolis fenicias y púnicas es la ausencia (al menos aparente) de un orden prestablecido de un proyecto que quiere respetar una orientación específica. Las tumbas las reutilizan varias veces y suelen ser unidades individuales, desvinculadas de un plan de desarrollo arquitectónico prestablecido (fig. 5).



Fig. 5 - Parte de la necrópolis de Sulky que resalta la orientación irregular de las tumbas (<http://www.sardegna.digitalibrary.it/index.php?xsl=615&s=17&v=9&c=4461&id=29043>).

Las principales clases de tumbas fenicias, aunque con notables variaciones, hacen referencia a las soluciones hipogeicas que se usaron en el área sirio-palestina a partir de la Edad del Bronce (aprox. 3000-1200 a. C.). Las clases pueden variar de yacimiento en yacimiento, aunque, en alguno de ellos se pueden encontrar soluciones arquitectónicas diferentes. Generalmente, las sepulturas eran individuales. Sin embargo, tanto en Oriente como en Occidente, algunas de las grandes tumbas han albergado, con el tiempo, a numerosos difuntos. Probablemente fueron tumbas familiares.

En general, se pueden distinguir al menos cinco tipos de tumbas:

a - **Brecha natural en la roca**, que también podía ensancharse, y donde se podía enterrar (con o sin ánfora, sepultura reservada para los niños, denominada *enchytrismòs*); en caso de un ritual de incineración, los huesos quemados los colocaban directamente sobre la roca, en una tumba o en un contenedor de piedra realizado para la ocasión, o incluso los metían en una urna (fig. 6);

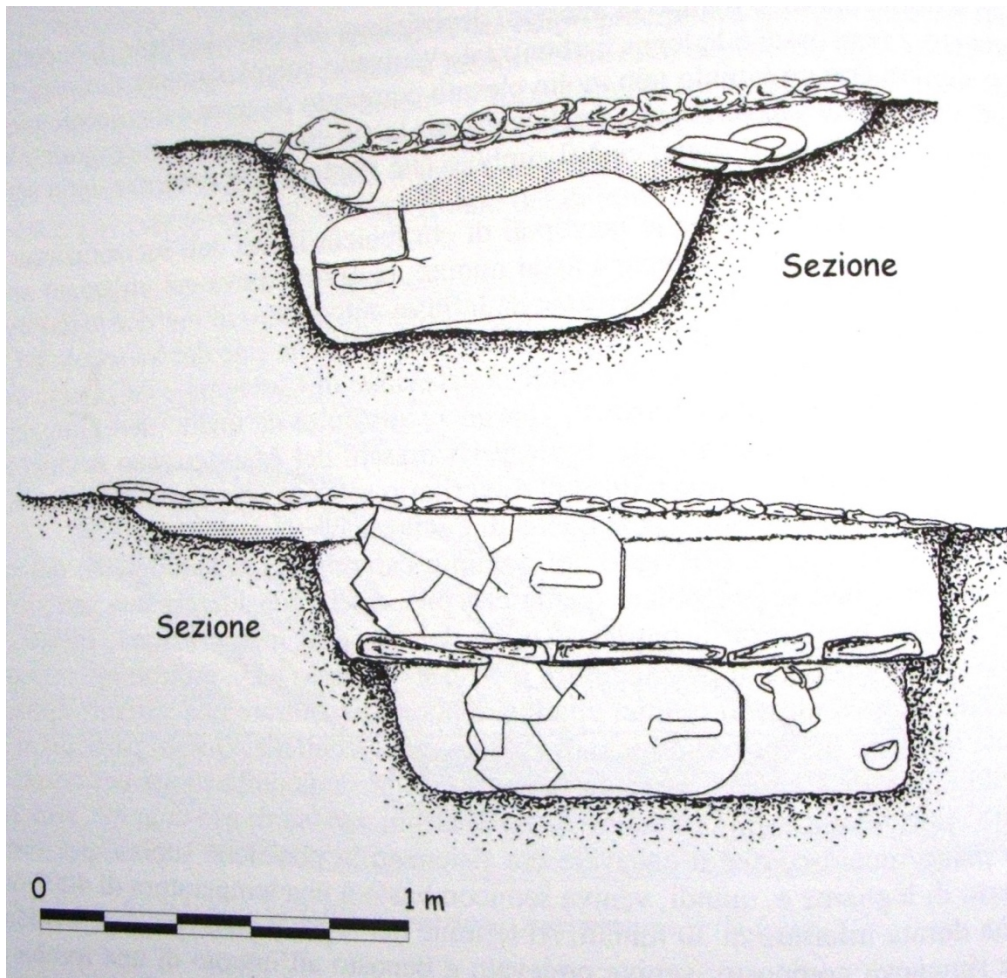


Fig. 6 - Tumbas de tipo *enchytrismòs* (de Bartoloni 2009, pág. 154, fig. 94).

b - **Sepultura de pozo vertical**, estrecho y profundo, que a menudo ampliaban en la base. Contenía una cámara para el difunto que excavaban en un lateral del pozo y que también podía usarse para los difuntos incinerados (fig. 7 y 8);

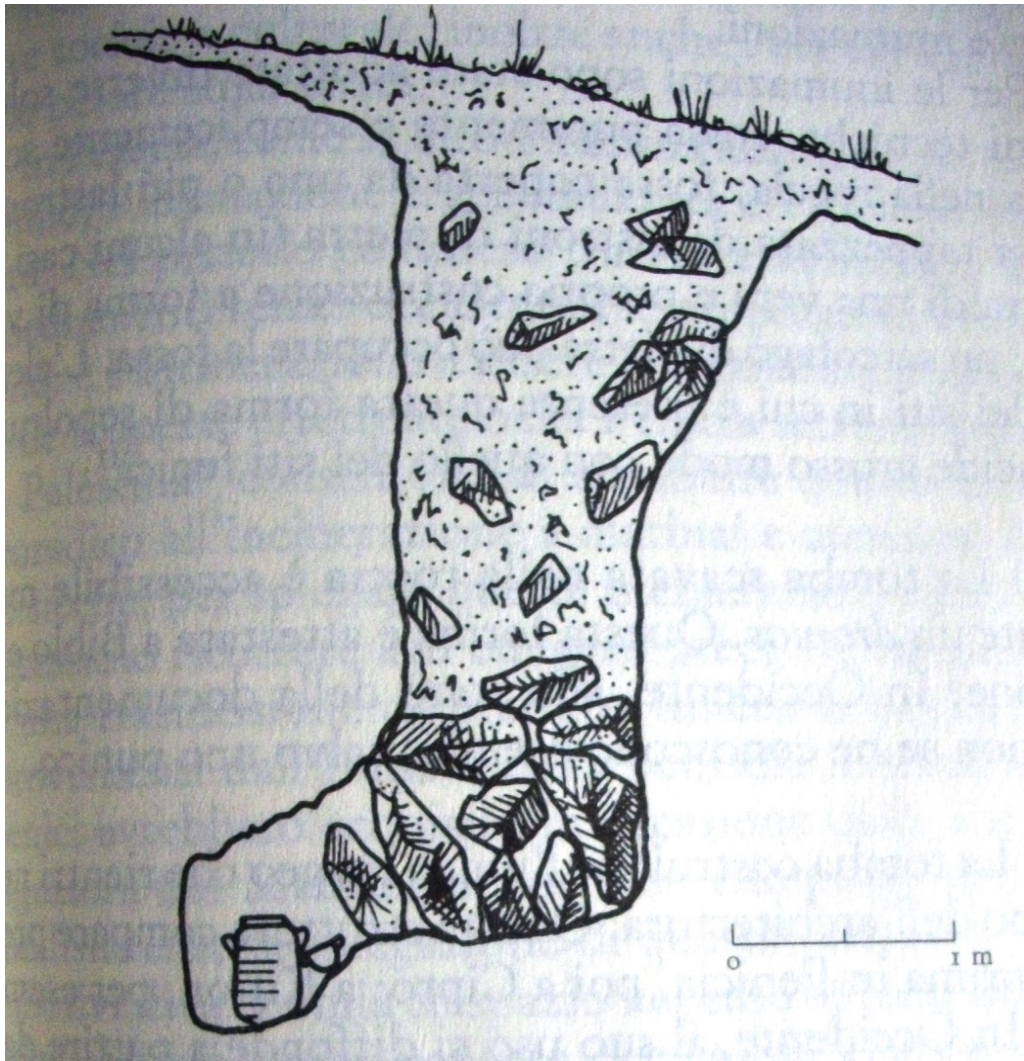


Fig. 7 - Tumba con pozo vertical con sepultura de incineración de la necrópolis de Cerro de San Cristòbal, en Almuñécar (de Gras, Rouillard, Teixidor 1995, pág. 185, fig. 18).

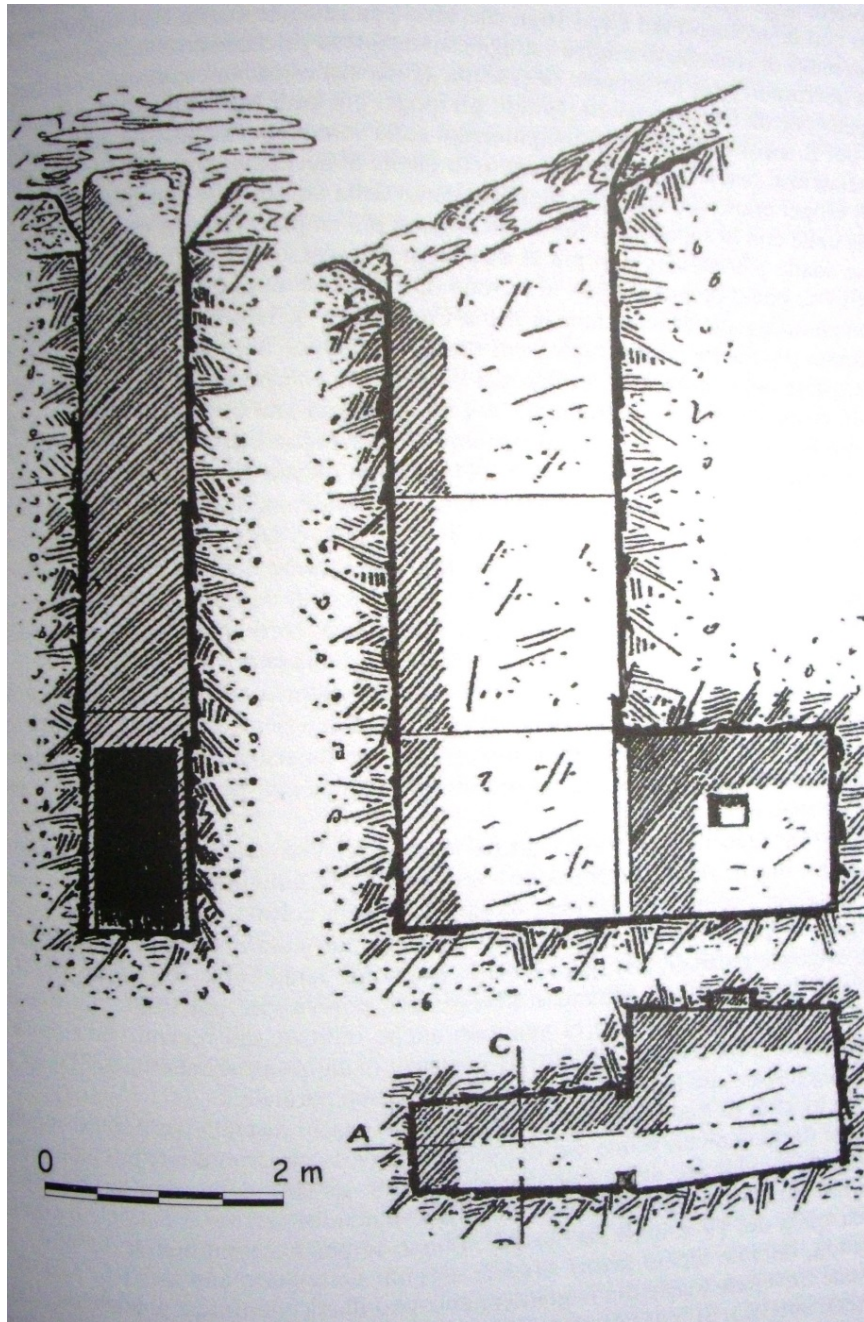


Fig. 8 - Cagliari, necrópolis de Tuvixeddu, plano y secciones de una tumba hipogea de pozo
(de Bartoloni 2009, pág. 107, fig. 71)

c - **Fosa rectangular** que generalmente albergaba un cuerpo. Este tipo se usó tanto para entierros como para incineraciones (fig. 9). Para los entierros usaban varias técnicas: simplemente colocaban al difunto en la fosa que posteriormente cerraban con losas grandes de piedra o incluso las losas las usaban para preparar el interior de la fosa, dentro de la cual, en algunos casos, enterraban un sarcófago;

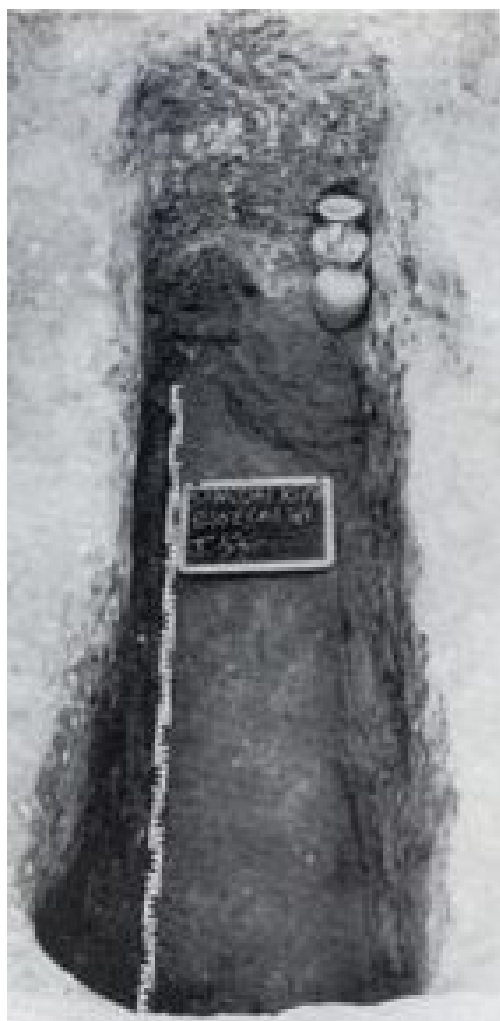


Fig. 9 - Tumba de fosa individual en una necrópolis púnica hallada en Sanluri (de http://web.tiscali.it/sanluri.s2k/storica/sanluri_punica.htm)

d - **Tumba excavada en la roca**, con un cámara cuadrangular e irregular, que en algunos casos la dividían con un tabique, o la sostenían mediante un pilar «libre», con una entrada subterránea tipo *dròmos*, es decir, con un pasillo con escaleras que llevan a un rellano y a la entrada de la cámara funeraria (estos dos últimos casos son los más comunes en Sant'Antioco) (fig. 10);



Fig. 10 - Tumbas de tipo *drómos* vistas desde lo alto de la necrópolis de Sulky
(detalle de <http://www.sardegna.digitallibrary.it/index.php?xsl=615&s=17&v=9&c=4461&id=29211>)

e - **Tumba construida**. Este es el único hipogeo que se puede enmarcar en el campo de la arquitectura. Apareció en una época temprana: primero en Fenicia, después en Chipre y, posteriormente, se difundió en Occidente. Su uso está demostrado, por ejemplo, en Cartago, a partir del siglo VII a.C. Se trata de tumbas construidas en profundidades variables bajo el nivel del suelo, con una estructura con grandes bloques escuadrados, a las que se podía acceder a través de una puerta del lado más corto. Con frecuencia, el acceso se encontraba a través de un pozo vertical o incluso mediante *dròmos*. Ejemplos de este tipo de tumba se hallan también en Cerdeña, en Othoca (Santa Giusta, OR), (fig. 11).

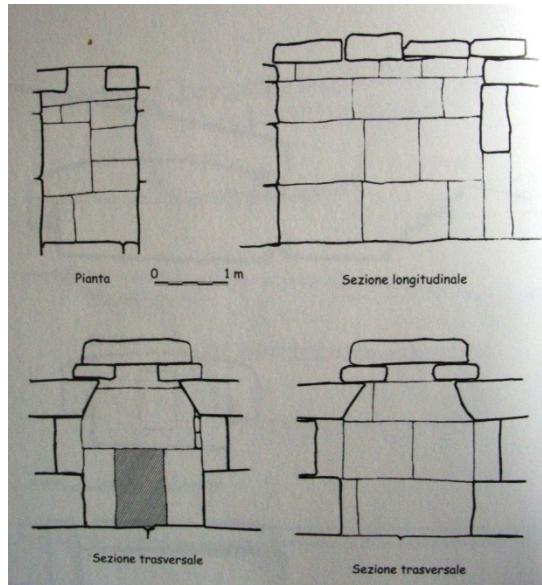


Fig. 11 - Tumba hipogea construida en la necrópolis de Othoca, Santa Giusta (OR)
(de Bartoloni 2009, pág. 156, fig. 96).

■ Créditos

Hojas informativas editado por el Dr. Cinzia Olianas

■ Abreviaturas bibliográficas

AMADASI GUZZO ET ALII M.G. AMADASI GUZZO, C. BONNET, S.M. CECCHINI, P. XELLA (a cura di), *Dizionario della civiltà fenicia*, Roma 1992.

ACQUARO, MEZZOLANI E. ACQUARO, A. MEZZOLANI, *Tharros*, Roma 1996.

BARTOLONI 2009 P. BARTOLONI, *I Fenici e i Cartaginesi in Sardegna*, Sassari 2009.

BERNARDINI 2010 P. BERNARDINI. *Aspetti dell'artigianato funerario punico di Sulky. Nuove evidenze*, in M. MILANESE, P. RUGGERI, C. VISMARA (a cura di), *Atti del XVIII Convegno Africa Romana (Olbia, 11-14 dicembre 2008)*, Roma 2010, pp. 1257-1270.

GRAS, ROUILLARD, TEIXIDOR M. GRAS, P. ROUILLARD, J. TEIXIDOR, *L'Univers phénicienne*, Paris 1995.

MOSCATI 1980 S. MOSCATI, *Il mondo punico*, Torino 1980.



UNIONE EUROPEA



REPUBBLICA ITALIANA



REGIONE AUTÒNOMA DE SARDIGNA
REGIONE AUTONOMA DELLA SARDEGNA

La Sardegna cresce con l'Europa



UNIONE EUROPEA

Progetto cofinanziato dall'Unione Europea
Programma Operativo FESR 2007-2013

FESR - Fondo Europeo di Sviluppo Regionale - Asse I, Linea di Attività 1.2.3.a