



UNIONE EUROPEA



REPUBBLICA ITALIANA



REGIONE AUTÓNOMA DE SARDIGNA  
REGIONE AUTONOMA DELLA SARDEGNA

# Necrópolis de Is Pirixeddus

Patrimonio culturale  
**SARDEGNA** Virtual Archaeology

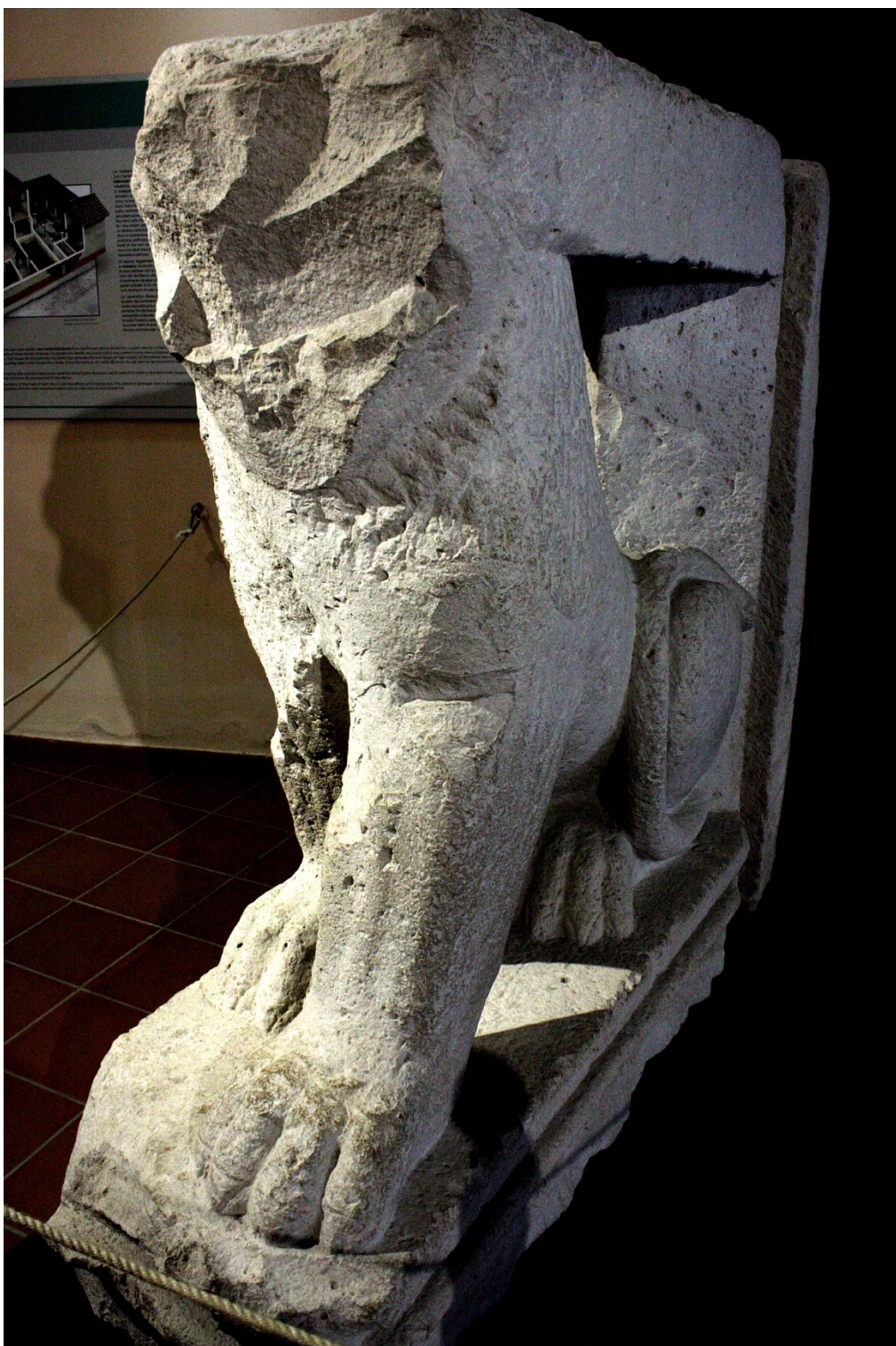


## ■ Los leones de Sulci

Durante las excavaciones de octubre de 1983 hallaron, en las inmediaciones de la necrópolis de Is Pirxeddus («los pequeños pozos»), dos esculturas monumentales de bulto redondo que representaban a dos leones. En un principio, los colocaron como esculturas de guardia de una puerta de la ciudad o, quizás de un edificio templario que, muy probablemente, se encontraba en las inmediaciones del anfiteatro romano, lugar en el que estuvieron los leones por última vez durante el siglo II d.C., y que pudieron haber usado como elementos decorativos o como soporte de una tribuna.

Los leones, esculpidos con piedra caliza local, están agachados sobre las patas posteriores, con la pata delantera izquierda hacia adelante y la derecha hacia el suelo. Se supone que las fauces estaban abiertas como con la intención de rugir y la cola enrollada alrededor del muslo izquierdo (fig. 1).





**Fig. 1** - Uno de los leones de Sulci, expuesto en la actualidad en las salas del Museo arqueológico «F. Barreca» (Foto de M. Murgia).

Las patas anteriores son macizas y las garras siguen visibles a pesar del desgaste por el tiempo (fig. 2).



**Fig. 2** - Detalle de las patas de los leones con las garras en evidencia (foto de M. Murgia).

La voluminosa cabeza cuadrada se suaviza con la melena, que la enmarca por completo, y que fue creada con grandes mechones «a fiamma», mientras que la robusta musculatura está estilizada con incisiones (fig. 3).



**Fig. 3** - Detalle de uno de los leones, en el que destaca la trama de la melena, la musculatura estilizada del muslo y los elementos arquitectónicos de la misma escultura (foto de M. Murgia).

Las estatuas se pueden enmarcar desde el punto de vista arquitectónico gracias a tres elementos relacionados entre sí: una base con acanaladura egipcia; un arquitrabe rectangular que en un lado parece como si se fundiera con las cabezas de los felinos y del otro termina en un pilar rectangular y con forma que hace de unión entre la base y el arquitrabe, pegándose a la parte posterior de las estatuas. La altura de las esculturas es de aproximadamente 156 cm (figs. 3-4).



**Fig. 4** - Detalle de la base de uno de los leones de Sulci (foto de M. Murgia).

Se podría hacer una comparación inmediata, por lo que respectan los hallazgos sardos, con el célebre león de Tharros (fig. 5), que se aleja notablemente de los leones de Sulcis por los rasgos morfológicos generales. A pesar de que se proponga la misma iconografía del león «guardián» agachado, el ejemplar de Tharros es más natural, con una forma más orgánica del rostro y un efecto más realista de la melena que enmarca la cabeza de forma fluida. En la parte superior de la cabeza se intuye la presencia de elementos

arquitectónicos similares a los de los leones de Sulci pero, en este caso, son menos respecto al conjunto de la figura del animal.



**Fig. 5** - León de Tharros (de Moscati 1980, pág. 172, fig. 2).

Los leones de Sulci tienen una similitud bastante interesante con numerosas esculturas griegas y de Oriente Próximo. Su iconografía hace referencia, en primer lugar, a las esculturas del área anatólica del siglo XIV.XIII a.C., como los prótomos de leones esculpidos en el marco de la puerta oeste de Hattuša, capital del imperio hitita (fig. 6) y, sobre todo, por las realizaciones estilísticas neo-hititas del siglo X-VIII a.C., que han inspirado, junto con los anteriores, a los talleres fenicios. Se puede encontrar un ejemplo de estos últimos en los leones de una puerta de la ciudad de Arslantepe (sig. X-IX a.C.) o los que están agachados en la base de las columnas procedentes de Tell Tainat (figs. 7 y 8). Sin embargo, también debe tenerse en consideración la contaminación, durante muchos años, de la tradición de Oriente Próximo, además de la egea y egipcia por los

iconos de la esfinge, que se pueden hallar en detalles específicos como la cola enrollada sobre un muslo. Se trata de la misma flexión de los leones de Sulci y que los convertiría en el resultado de una fusión de elementos estilísticos e iconográficos, conocidos también en la Grecia arcaica y en Etruria.



**Fig. 6** - La puerta de los leones de Hattuša de Anatolia (de <http://romeartlover.tripod.com/Hattusa6.jpg>).



**Fig. 7** - León de Arslantepe (Malatya), en Anatolia (de Bittel 1997, pág. 269, fig. 307).



**Fig. 8** - Base de una columna con forma de leones tumbados, de Tell Tainat (de Bittel 1997, pág. 245, fig. 277).

Es difícil atribuirles a los leones una fecha exacta. De conformidad con los elementos estilísticos que se han mencionado, algunos expertos indican que podrían pertenecer a finales del siglo VI a.C., mientras que otros afirman que las estatuas son de la misma época de la construcción de las murallas urbanas, por lo tanto, pertenecerían a la primera mitad del siglo IV a.C.

## ■ Créditos

Hojas informativas editado por el Dr. Cinzia Olianas

## ■ Abreviaturas bibliográficas

- |                 |  |
|-----------------|--|
| BARTOLONI 2007  | P. BARTOLONI, <i>Il museo archeologico comunale "F. Barreca" di Sant'Antioco</i> , Sassari 2007.   |
| BERNARDINI 1988 | P. BERNARDINI, <i>I leoni di Sulci</i> , Sardò 4, Sassari 1988.  |
| BITTEL 1997     | K. BITTEL, <i>Gli Ittiti</i> , Milano 1997.  |
| MOSCATI 1980    | S. MOSCATI, <i>Il mondo punico</i> , Torino 1980.  |
| MUSCUSO 2012    | S. MUSCUSO, <i>La necropoli punica di Sulky</i> , in M. GUIRGUIS, E. POMPIANU, A. UNALI (a cura di), <i>Quaderni di Archeologia Sulcitana 1. Summer School di Archeologia Fenicio Punica (Atti 2011)</i> , Sassari 2012. |



UNIONE EUROPEA



REPUBBLICA ITALIANA



**REGIONE AUTÒNOMA DE SARDIGNA**  
**REGIONE AUTONOMA DELLA SARDEGNA**

## La Sardegna cresce con l'Europa



UNIONE EUROPEA

Progetto cofinanziato dall'Unione Europea  
Programma Operativo FESR 2007-2013

FESR - Fondo Europeo di Sviluppo Regionale - Asse I, Linea di Attività 1.2.3.a