



UNIONE EUROPEA



REPUBBLICA ITALIANA



REGIONE AUTÓNOMA DE SARDIGNA
REGIONE AUTONOMA DELLA SARDEGNA

Necrópolis de Is Pirixeddus

Patrimonio culturale
SARDEGNA Virtual Archaeology



■ Altorelieves egipcios

Indudablemente, uno de los aspectos más interesantes de la necrópolis de Sant'Antioco es el hallazgo de cámaras sepulcrales con decoraciones arquitectónicas de una cierta categoría. En dos ocasiones diferentes, y con una distancia de 34 años, se han encontrado dos altorrelieves de una figura entera y de un tamaño natural. El primero fue extraído del lugar donde fue esculpido y fue llevado a Cagliari para restaurarlo, cuyo resultado no es muy convincente. Después lo expusieron en el antiguo Museo arqueológico nacional, en cuyos almacenes se encuentra almacenado en la actualidad. El segundo altorrelieve se ha quedado in situ, en el pilar central del hipogeo, y representa el punto focal del sepulcro, que se puede observar desde el altillo exterior de la cámara nº 7 que usaron para una deposición única que data de las últimas décadas del siglo V a.C. (fig. 1).

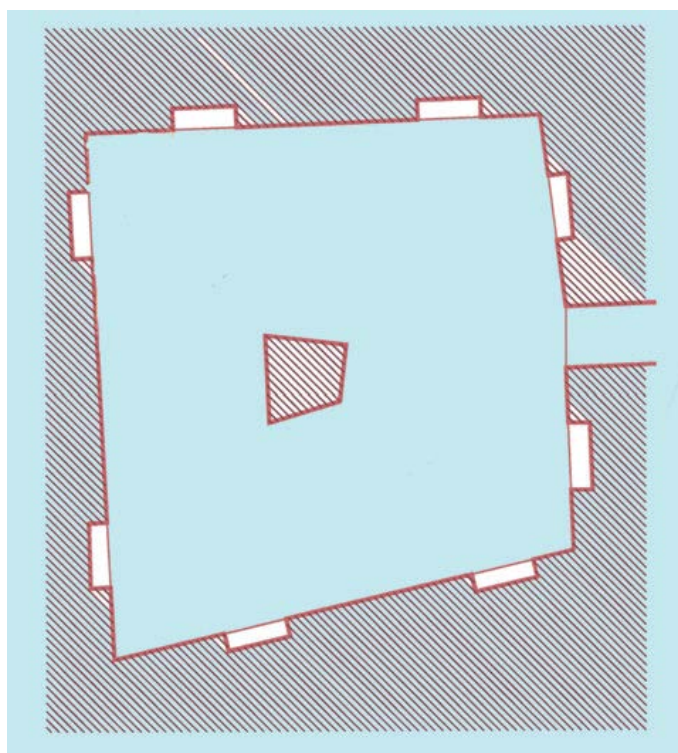


Fig. 1 - Plano de la cámara funeraria de la tumba nº 7 (de Bernardini 2010, lám. I, 1).

La figura antropomorfa está esculpida sobre el pilar central de la cámara funeraria, que se da hacia el umbral del ambiente (fig. 2).



Fig. 2 - El altorrelieve egipcizante de la tumba nº 7 (de Bernardini 2010, lám. I, 2).

La escultura, en posición frontal, representa a un personaje masculino con barba y es de tamaño natural. Con la pierna izquierda hacia adelante, tiene el brazo izquierdo plegado sobre el tórax y el derecho pegado al cuerpo en un lado. Luce un nemes y una falda. Se trata de un modelo iconográfico típico del mundo púnico, con evidentes rasgos egipcios, muy conocido entre los escultores, los artesanos del bronce y de las piedras, incluso en el ámbito de la artesanía púnica.

El relieve se distingue por la extraordinaria conservación del color y por los detalles de su elaboración, trabajo artesanal que, evidentemente, también caracterizó el ejemplar hallado en 1968. Los colores que se han conservado son principalmente el rojo y el negro, que combinaron sabiamente para trazar los detalles de la figura: el negro lo emplearon para la cabeza, el denominado nemes (fig. 4), la barba con el bigote, el rizo que cae sobre el pecho en un extremo de la barba y el pequeño vaso pintado justo debajo de la muñeca derecha, que quizás representa un balsamario. El pelo, las orejas, los labios y los pezones del personaje se pintaron de rojo, además de los trazados de la parte superior de los brazos y las muñecas, que muy probablemente están representadas con pulseras, la falda corta y un rollo en la mano derecha.

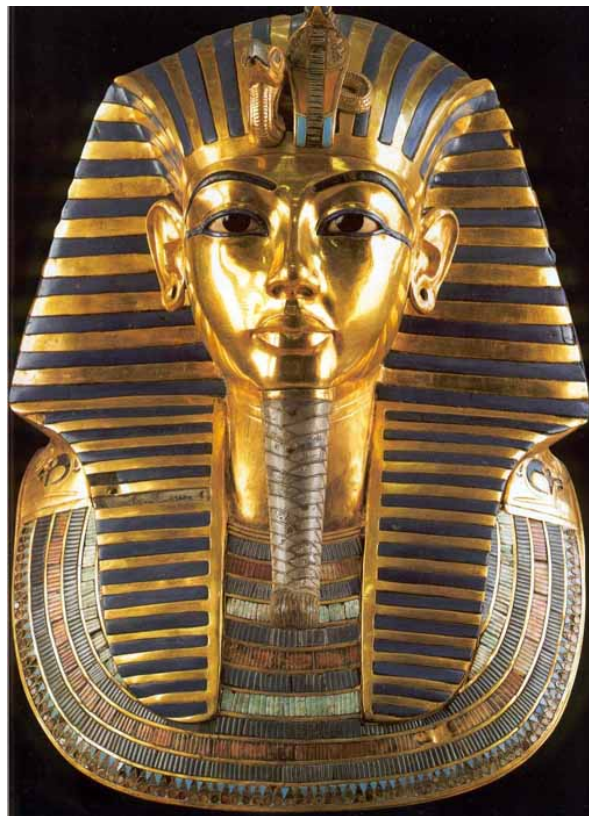


Fig. 3 - Máscara funeraria de Tutankamón: resalta la el típico peinado de los faraones con el nemes (de <http://www.lasalle.es/santanderapuntos/arte/egipto/escultura/klaft.htm>).

La figura se apoya sobre una base rectangular irregular. La identificación de iconografías de este tipo no es fácil ni tampoco inmediata. Probablemente, esta figura podría identificar a la divinidad fenicia *Baal Addir* (o *Baal Hammon*), el señor del más allá y de la divinidad. Aunque tampoco se puede excluir que se trate de una imagen simbólica del difunto que, en este caso, el color rojo también podría hacer alusión al renacimiento; el rollo que sujeta el personaje y el taburete sobre el que se apoya podrían hacer referencia a la particular autoridad del difunto, prestigio que podría intuirse por el tipo de sepulcro. Mientras que, por lo que respecta el anterior hallazgo de 1968 (fig. 4), algunos expertos consideran que la imagen es la de un genio o de un demonio ctónico cuya función era la de proteger a los difuntos durante su viaje hacia el más allá.



Fig. 4 - El altorrelieve restaurado que se halló en Sant'Antioco (de Tronchetti 1989, pág. 10, fig. 3).

■ Créditos

Hojas informativas editado por el Dr. Cinzia Olinas

■ Abreviaturas bibliográficas

- BARTOLONI 2007 P. BARTOLONI, *Il museo archeologico comunale "F. Barreca" di Sant'Antioco*, Sassari 2007
- BERNARDINI 2005 P. BERNARDINI, *Recenti scoperte nella necropoli punica di Sulcis* = RSF, vol. XXXIII, Roma 2005, pp. 63-80.
- BERNARDINI 2007 P. BERNARDINI, *Memorie d'Egitto. Un sepolcro punico da Sulky*, in G. M. DELLA FINA (a cura di), *Etruschi, Greci, Fenici e Cartaginesi nel Mediterraneo Centrale. Atti del XIV Congresso Internazionale di studi sulla storia e l'archeologia dell'Etruria*, (Annali della fondazione per il Museo "Claudio Faina", XIV), Orvieto 2007, pp.137-60.
- BERNARDINI 2010 P. BERNARDINI. *Aspetti dell'artigianato funerario punico di Sulky. Nuove evidenze*, in M. MILANESE, P. RUGGERI, C. VISMARA (a cura di), *Atti del XVIII Convegno Africa Romana (Olbia, 11-14 dicembre 2008)*, Roma 2010, pp. 1257-1270.
- TORE 1995 G. TORE, *Sculpture en ronde bosse*, in V. KRINGS, *La civilisation phénicienne et punique. Manuel de recherche*, Leiden- New York- Koln 1995, pp. 448-470.
- TRONCHETTI 1989 C. TRONCHETTI, *S. Antioco*, Sassari 1989.

■ Publicaciones periódicas y revistas

RSF

Rivista di Studi Fenici, Roma, 1973 e ss.



UNIONE EUROPEA



REPUBBLICA ITALIANA



REGIONE AUTÒNOMA DE SARDIGNA
REGIONE AUTONOMA DELLA SARDEGNA

La Sardegna cresce con l'Europa



UNIONE EUROPEA

Progetto cofinanziato dall'Unione Europea
Programma Operativo FESR 2007-2013

FESR - Fondo Europeo di Sviluppo Regionale - Asse I, Linea di Attività 1.2.3.a