



UNIONE EUROPEA



REPUBBLICA ITALIANA



REGIONE AUTÓNOMA DE SARDIGNA
REGIONE AUTONOMA DELLA SARDEGNA

Área arqueológica de Tharros

Patrimonio culturale
SARDEGNA Virtual Archaeology



■ La Tharros romana

La ciudad romana de Tharros se presenta hoy en día con su aspecto de la era romana imperial. Como en todos los yacimientos pluriestratificados excavados sin un criterio estratigráfico, es bastante complejo reconstruir las varias fases de la construcción del lugar. De hecho, solamente se han podido datar algunos edificios, los que mejor se han conservado.

Sin embargo, sí que se ha podido reconstruir con certeza el aspecto urbano general, que permaneció invariado durante algunos siglos.

De la Tharros republicana, la prueba principal son los grandes muros de fortificación del lado norte, que repiten el diseño de los muros púnicos, pero que amplían un poco su perímetro y definen el foso de defensa (figs. 1-3). La construcción tuvo lugar en el siglo II a.C. y, poco después de un siglo, perdieron su función y llenaron parcialmente el foso, en cuyo lugar crearon una necrópolis en la primera era imperial (fig. 4).



Fig. 1 - Muros fortificados del área norte: A) foso; B) contraescarpa; C) muro delimitante (foto de Unicity S.p.A... Reelaborado por C. Tronchetti).

)



Fig. 2 - Muro delimitante de las fortificaciones, cuya poterna fue obstruida en la época posterior (foto de Unicity S.p.A.)



Fig. 3 - Contraescarpa de las fortificaciones (foto de Unicity S.p.A.)



Fig. 4 - La necrópolis romana de la primera era imperial que crearon sobre el foso (que ya había perdido su función) (foto de Unicity S.p.A.)

Evidentemente, esta es una zona marginal en relación con la localidad, dato que se puede confirmar por la construcción, en la era imperial media, de un anfiteatro circular que se apoya sobre un *agger* (figs. 5 y 6).



Fig. 5 - La cima de la colina de Su Muru Mannu donde se pueden ver los restos del anfiteatro en el centro (Archivo de la Superintendencia arqueológica)



Fig. 6 - El lugar donde se encontraba el anfiteatro (foto de Unicity S.p.A.)

La localidad se extendía sobre las laderas sur de Su Muru Mannu y sobre las orientales de la colina de San Giovanni, dominada por la torre homónima, hasta llegar hasta la costa del Golfo de Oristano (fig. 7).

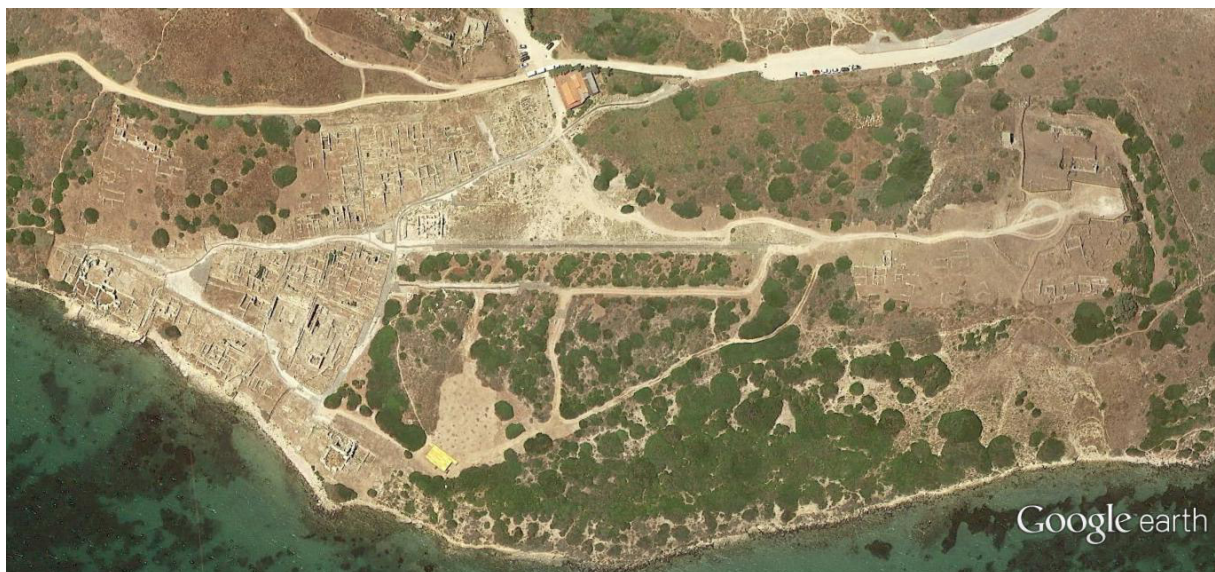


Fig. 7 - Vista aérea del área de Tharros desde la colina de Su Muru Mannu (a la derecha), hasta el final del área investigada (a la izquierda) (de Google Earth)

La ladera de la colina de Su Muru Mannu cuenta con dos grandes vías empedradas en basalto que llevan a tres núcleos residenciales que todavía deben de ser estudiados. El sector sur de la localidad está dividido en barrios con grandes calles empedradas en basalto y, a su vez, están atravesados por pequeñas y estrechas vías, también pavimentadas y con alcantarillado (figs. 8-12).



Fig. 8 - El barrio central (foto de Unicity S.p.A.)



Fig. 9 - El barrio sobre las laderas de la colina de San Giovanni (foto de Unicity S.p.A.)



Fig. 10 - Carretera N-S sobre la ladera de Su Muru Mannu (foto de Unicity S.p.A.)



Fig. 11 - Gran carretera que define el barrio central en el área norte (foto de Unicity S.p.A.)

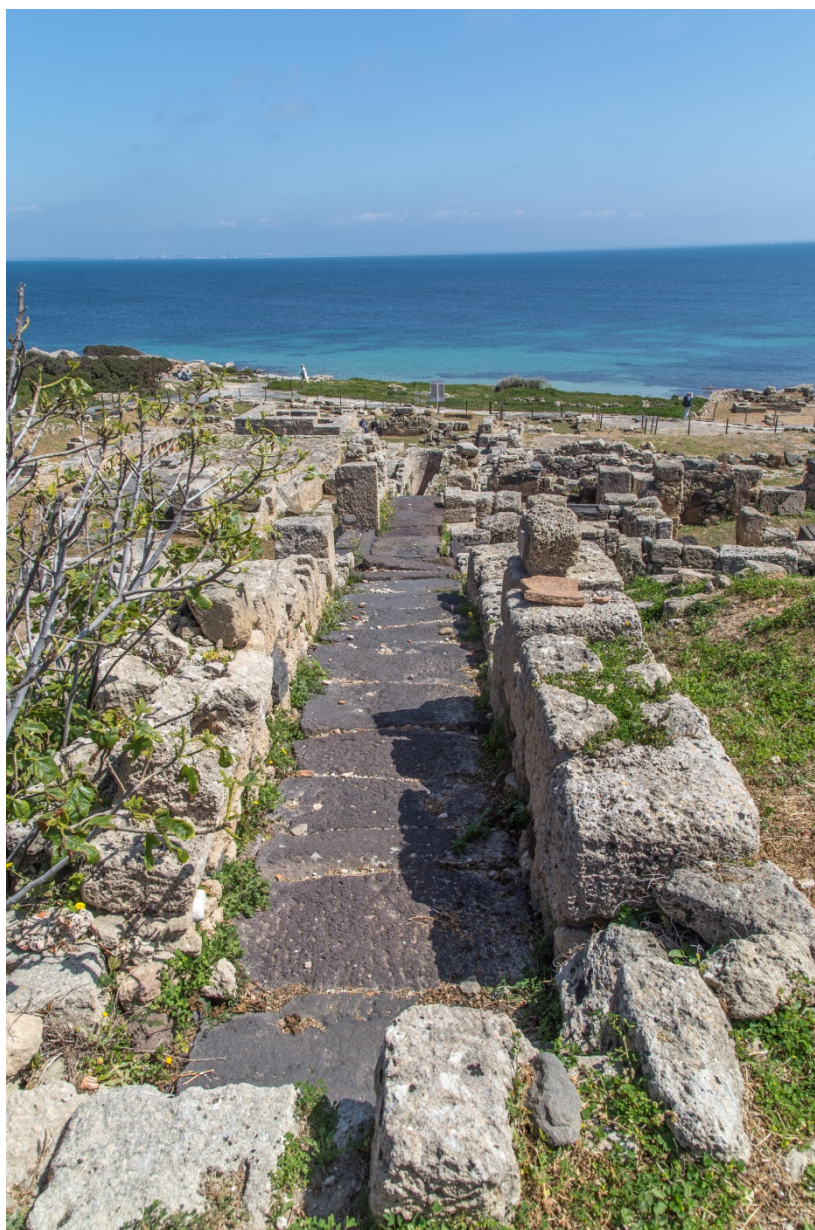


Fig. 12 - *Ambitus* que divide áreas residenciales (foto de Unicity S.p.A.)

En la zona noroccidental del barrio central se cruzan cuatro calles, formando una plaza triangular en el centro de la cual había un pequeño edificio que ya no existe; sobre la plaza se asoma el *castellum aquae* con una fuente pública (figs. 13 y 14).



Fig. 13 - La plaza en el medio del cruce de cuatro calles (foto de Unicity S.p.A.)



Fig. 14 - La plaza central y el *castellum aquae* (foto de Unicity S.p.A.)

La zona pública de la ciudad se extiende en el sector urbano hacia el Golfo de Oristano, recorrido por una vía longitudinal (fig. 15).



Fig. 15 -El área pública de la ciudad romana (foto de Unicity S.p.A.)

En el lado occidental hay una zona donde se erige el templo púnico de las semicolumnas que, en la era romana, estuvo cubierto por un suelo destinado para una nueva construcción sagrada. A su lado se encuentra el «templo de planta semítica»: un gran espacio entallado en la roca donde se encuentran los restos de dos pequeños edificios sagrados y un pasillo de mosaicos que se puede datar entre los siglos II y III d.C. (fig. 16).



Fig. 16 - El templo de planta semítica (foto de Unicity S.p.A.)

En el lado oriental de la calle hay dos edificios termales: las Termas 1 y las Termas del Convento Viejo, entre las que se encontraba también un edificio con una función incierta, quizás de culto, con una columnata de la que han sido reconstruidas dos columnas (fig. 17).



Fig. 17 - El edificio con columnata (foto de Unicity S.p.A.)

El área urbana restante está formada, principalmente, por edificios residenciales, que fue construida sobre terrazas para hacer frente a la gran inclinación. Hay pequeñas casas de uno o dos ambientes, a menudo con un altillo, que no presentan una técnica y diseño específicos. Lo único que tienen en común es que están ubicadas a lo largo de una ladera y que se asoman hacia las vías que les servían (figs. 18 y 19).



Fig. 18 - El barrio residencial sobre la colina de San Giovanni (foto de Unicity S.p.A.)

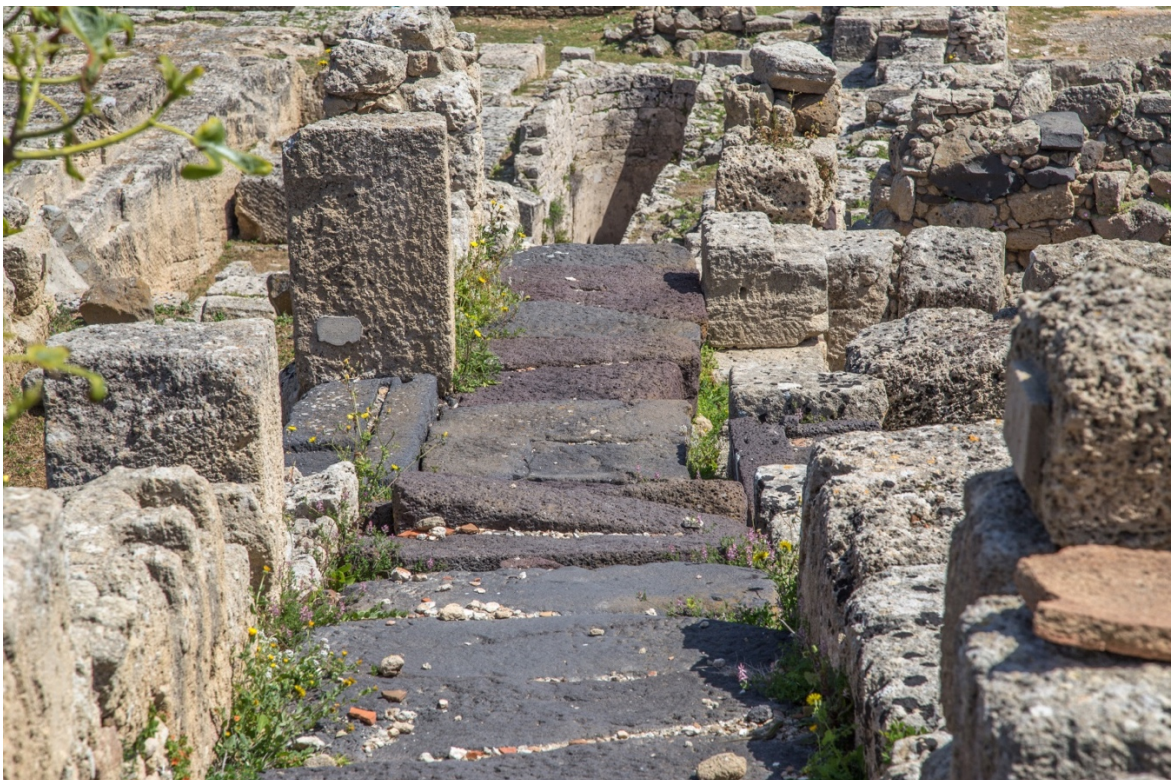


Fig. 19 - El umbral de una vivienda que se abre hacia un *ambitus* (foto de Unicity S.p.A.)

La Tharros romana fue uno de los centros más importantes de Cerdeña. El puerto de roma, fue el centro del tráfico desde la península ibérica hasta Ostia, y prueba de ello son los pecios hallados en sus costas occidentales. En particular, uno de estos cargaba una gran cantidad de plomo procedente de minas españolas y que se dirigía a Roma.

Tharros no se limitaba a ser un centro de importación y redistribución en el territorio, sino que también era un centro de producción. Se ha hipotetizado que el taller de los *Memmi* estuvo en Tharros, lugar donde fabricaban las lucernas halladas en el resto de la isla.

Con la llegada de los vándalos en el siglo V d.C., el tejido urbano comenzó a desmembrarse, con la creación de núcleos que eran residenciales y de producción al mismo tiempo, y dicha tendencia prosiguió también en el período bizantino.



■ Créditos

Hojas informativas editado por el Dr. Carlo Tronchetti

■ Bibliografía

- P. BERNARDINI ET ALII, *Tharros: indagini nell'area dell'anfiteatro romano*, in *The Journal of Fasti on line* (www.fastionline.org/docs/FOLDER-it-2014-313.pdf)
- C. DEL VAIS, P. MATTAZZI, A. MEZZOLANI, *Tharros XXI-XXII. Saggio di scavo nei quadrati B2.7-8, C2.7-8: la cisterna ad ovest del cardo*, in *Rivista di Studi Fenici XXIII (supplemento)*, 1995, pp. 133-152.
- C. DEL VAIS ET ALII, *Tharros: saggio di scavo sul cardo maximus*, in *OCNUS. Quaderni della Scuola di Specializzazione in Archeologia*, III, 1995, pp. 193-201
- A. R. GHIOTTO, *L'architettura romana nelle città della Sardegna*, Roma 2004
- A.M. GIUNTELLA, *Materiali per la forma urbis di Tharros tardo-romana e altomedievale*, in P.G. SPANU (ed.), *Materiali per una topografia urbana. Status quaestionis e nuove acquisizioni*, Oristano 1995, pp. 117-144
- M. MARANO, *L'abitato punico romano di Tharros (Cabras-OR): i dati di archivio*, in A.C. FARISELLI (ed.), *Da Tharros a Bitia. Nuove prospettive della ricerca archeologica*, Bologna 2013, pp. 75-94.
- A. MASTINO (ed.), *Storia della Sardegna antica*, Nuoro 2005, pp. 259-266.
- C. MAZZUCATO, A. MEZZOLANI, A. MORIGI, *Infrastrutture idriche a Tharros: note sul sistema fognario*, in E. ACQUARO ET ALII (edd.), *Tharros Nomen*, La Spezia 1999, pp. 117-133.
- A. MEZZOLANI, *L'approvvigionamento idrico a Tharros: note preliminari*, in E. ACQUARO ET ALII (EDD.), *Progetto Tharros*, Roma 1997, pp. 122-130
- D. SALVI, *Le masse plumbae di Mal di Ventre*, in *L'Africa Romana*, 9, 1992, pp. 661-672.
- G. SOTGIU, *Iscrizioni latine della Sardegna. II, 1*, Padova 1968.



UNIONE EUROPEA



REPUBBLICA ITALIANA



REGIONE AUTÒNOMA DE SARDIGNA
REGIONE AUTONOMA DELLA SARDEGNA

La Sardegna cresce con l'Europa



UNIONE EUROPEA

Progetto cofinanziato dall'Unione Europea
Programma Operativo FESR 2007-2013

FESR - Fondo Europeo di Sviluppo Regionale - Asse I, Linea di Attività 1.2.3.a