



UNIONE EUROPEA



REPUBBLICA ITALIANA



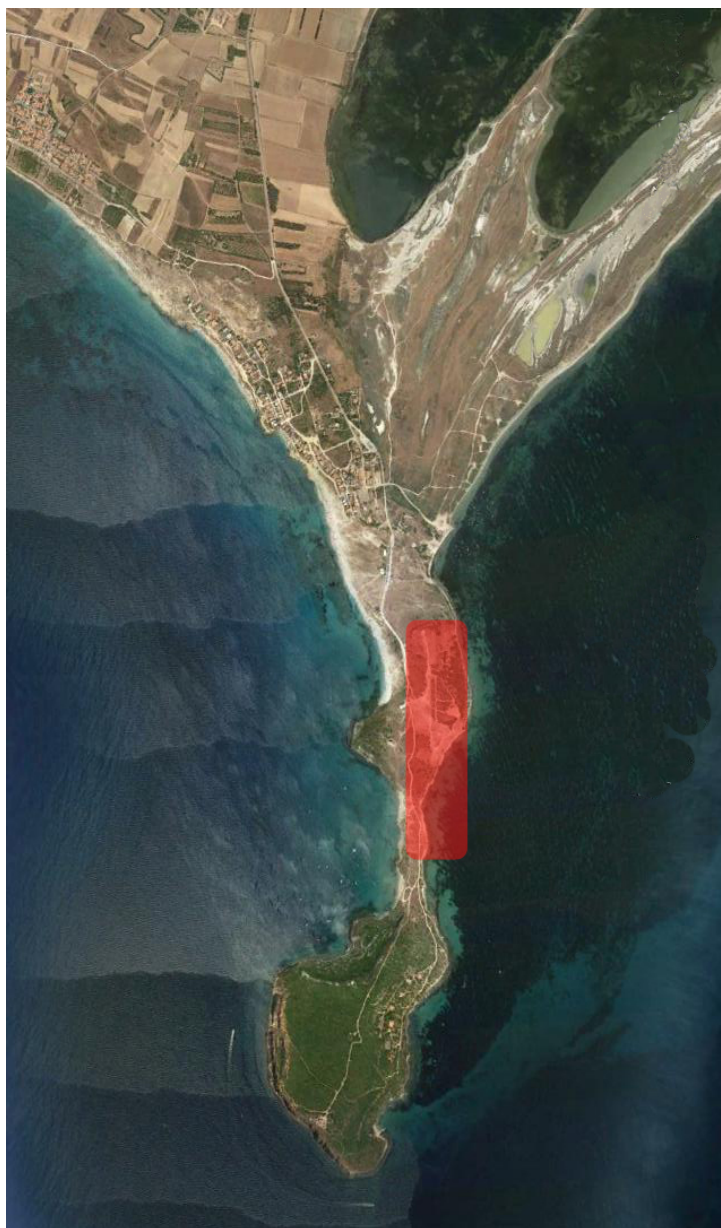
REGIONE AUTÓNOMA DE SARDIGNA  
REGIONE AUTONOMA DELLA SARDEGNA

# Área arqueológica de Tharros

Patrimonio culturale  
**SARDEGNA** Virtual Archaeology



## ■ Ubicación del yacimiento



**Fig. 1** - La península de Capo San Marco, en la cual se destaca el área donde se asentaba Tharros (imagen de Google Earth; reelaboración de C. Tronchetti)

Tharros se encuentra en la península de Capo San Marco, inmediatamente después del pueblo de San Giovanni di Sinis.

El lugar está bien indicado y se puede acceder fácilmente. Por la carretera SS 131 se llega hasta Oristán y allí se continúa por la via Cagliari y la carretera SP 54. Siguiendo siempre recto se continúa por la SP 56, hasta una rotonda donde se encuentran las indicaciones para Torre Grande/Tharros. Siguiendo las indicaciones y continuando por la carretera se llega a una rotonda, en la que hay que girar en la primera salida. En la siguiente rotonda hay que salir por la tercera salida y seguir siempre recto sin desviarse, hasta llegar a San Giovanni di Sinis, donde está el aparcamiento del área arqueológica de Tharros, que se encuentra a pocos centenares de metros y a la cual se llega también gracias a un pequeño tren.

## ■ Historia de las excavaciones y de los estudios

La historia de las excavaciones de Tharros es bastante larga. La ciudad fue abandonada durante el s. ix d. C., pero sus ruinas permanecieron visibles mucho tiempo y, como consecuencia, estuvieron sometidas a continuas expoliaciones, como bien indica el refrán, conocido desde el s. xvii: *de sa cittadi de Tharros portant sa perda a carros*,<sup>1</sup> es decir, 'de la ciudad de Tharros traen piedras a carros'.

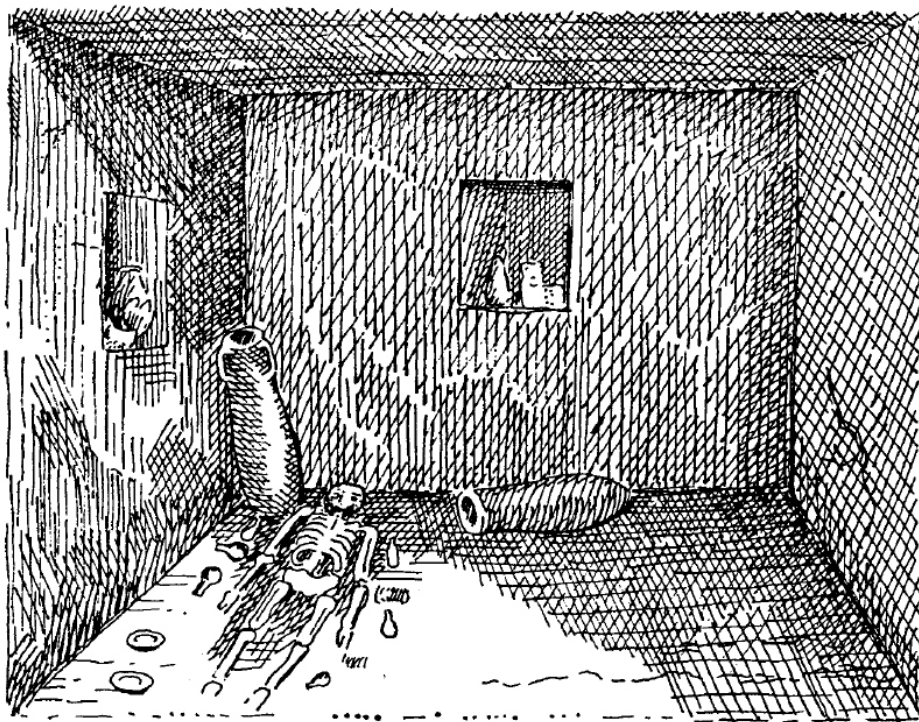
Las primeras actividades de excavación de las cuales tenemos noticia, a la búsqueda de antigüedades y objetos valiosos, se remontan al s. xvii. En la segunda mitad del siglo siguiente, las búsquedas se incrementaron notablemente, gracias también a la intervención de aristócratas sardos, como el marqués de Arcais, que consiguieron crear colecciones de material arqueológico, las cuales, siglos después, acabaron en colecciones públicas.<sup>2</sup>

En el s. xix florecieron las búsquedas de todo tipo, aunque la mayor parte de las excavaciones eran todavía llevadas a cabo por particulares en búsqueda de objetos de arte o antigüedades. Paralelamente a estas nace finalmente una actividad pública de excavación, realizada por arqueólogos y bajo la protección del rey Carlos Alberto de Cerdeña. En 1838 y en 1842 (ese año incluso con la presencia del soberano en el lugar), se

excavaron tumbas púnicas y romanas, cuyos materiales seleccionados fueron enviados a la capital, Turín.

La fama de estos hallazgos provocó la llegada de numerosos personajes en busca de tesoros, entre ellos el escritor Honoré de Balzac y, en 1851, el inglés Lord Vernon, que excavó una veintena de tumbas púnicas y romanas, cuyos ajuares acabaron en parte en el Museo Británico de Londres, o dispersados por Europa. Durante esos mismos años, los habitantes de lugar, además de otras personas, llevaron a cabo un auténtico saqueo de las necrópolis. El director del Museo de Cagliari, Gaetano Cara, junto a su hijo, también arqueólogo, excavó un buen número de tumbas y, poco tiempo después, un supuesto capitán Barbetti, acompañado por su hijo, vendió al Museo Británico una importante cantidad de ajuares, acompañados de una precisa documentación de la excavación. El hecho de que en el Museo de Cagliari no haya rastro alguno de los objetos recuperados por el Sr. Cara durante sus excavaciones sostiene la hipótesis de que fue él mismo quien alienó los materiales; y, en efecto, en 1858 fue despedido de la dirección del Museo.

Otras búsquedas, muy limitadas, fueron realizadas por Giovanni Spano<sup>3</sup> (fig. 1) y Alberto Ferrero della Marmora.<sup>4</sup>



**Fig. 2** - Interior de una tumba de cámara púnica excavada por Spano (foto de E. ACQUARO, C. FINZI, 1986)

Entre 1884 y 1886, Filippo Nissardi<sup>5</sup> llevó a cabo una serie de exploraciones y observaciones del yacimiento, realizando también algunas pruebas de excavación, y halló tumbas romanas y tumbas púnicas.

Pasados estos años se mitiga el saqueo de las necrópolis de Tharros, en parte por la mayor presencia de las instituciones públicas. En 1929, Antonio Taramelli<sup>6</sup> publica el mapa arqueológico de la zona,<sup>7</sup> mientras que entre 1926 y 1932 el ingeniero Edoardo Busachi efectuó búsquedas destinadas al estudio del abastecimiento hídrico de la Tharros romana, a raíz de las cuales reunió una colección privada de materiales arqueológicos, que acabó posteriormente en el Antiquarium Arborensense de Oristán.

La excavación del auténtico poblado de Tharros empezó en 1956, a cargo de Gennaro Pesce.<sup>8</sup> Las excavaciones continuaron hasta 1964, sacando a la luz la parte baja de la ciudad (fig. 3), al sur de la colina llamada Su Muru Mannu por la presencia de la muralla que rodeaba la ciudad púnica. Sobre estas excavaciones, Pesce realizó un amplio trabajo de síntesis.<sup>9</sup>



**Fig. 3** - La ciudad de Tharros tras la excavación de Gennaro Pesce  
(Archivo de la Dirección Arqueológica de Cagliari y Oristán)

Contemporáneamente, Ferruccio Barreca, inspector arqueólogo de la Dirección de Cagliari, excavó en el Capo San Marco, la punta más meridional de la península, una estructura que identificó como un pequeño templo púnico pero que, en realidad, parece ser que perteneció a una modesta estructura habitacional de la época romana republicana (ss. iii-ii a. C.).

Entre 1969 y 1973, bajo la dirección de Ferruccio Barreca, se lleva a cabo una nueva campaña de excavaciones en Tharros, esta vez centradas en las laderas de la colina de Su Muru Mannu, con la extracción de los niveles superficiales del terreno, hasta sacar a la luz los derrumbamientos de los edificios, pero sin profundizar en la investigación.

A partir de 1974 empieza la colaboración entre la Dirección de Antigüedades de Cagliari y Oristán y el Instituto para la Civilización Fenicia y Púnica del CNR de Roma. El área elegida para la investigación fue la del *tofet*, en la cumbre de la colina de Su Muru Mannu (figs. 4-6).



**Fig. 4** - Excavación del *tofet* (Archivo de la Dirección Arqueológica de Cagliari y Oristán)



**Fig. 5** - Las urnas del *tofet* durante las excavaciones  
(Archivo de la Dirección Arqueológica de Cagliari y Oristán)

La misión continuó sin interrupciones hasta 1998, produciendo una serie de estudios de tamaño e importancia increíbles.<sup>10</sup>



**Fig. 6** - *Tofet*: base de un edificio de época romana formada por fragmentos de estelas púnicas (foto de E. ACQUARO, C. FINZI, 1986)

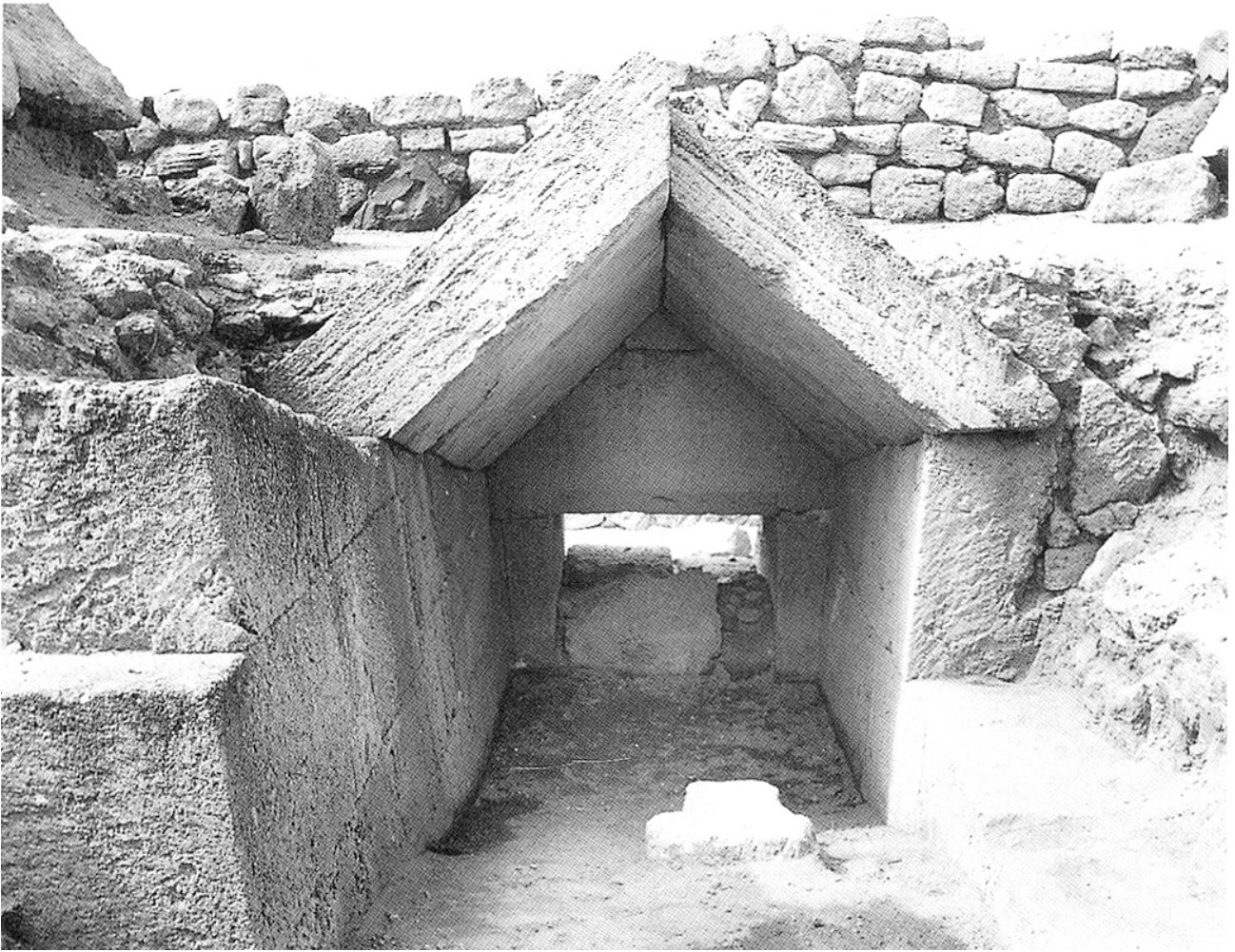
Contemporáneamente tuvieron lugar otras intervenciones de excavación, como las del poblado nurágico por debajo del *tofet* púnico, a cargo de Vincenzo Santoni<sup>11</sup> en 1977 y 1982 (fig. 7), y las de Carlo Tronchetti en el foso de las fortificaciones, en relación con la restauración del muro de contraescarpa de estas (figs. 8-9), en 1981 y 1982.<sup>12</sup>



**Fig. 7** - Excavación de las cabañas nurágicas por debajo del *tofet* (Archivo de la Dirección Arqueológica de Cagliari y Oristán)



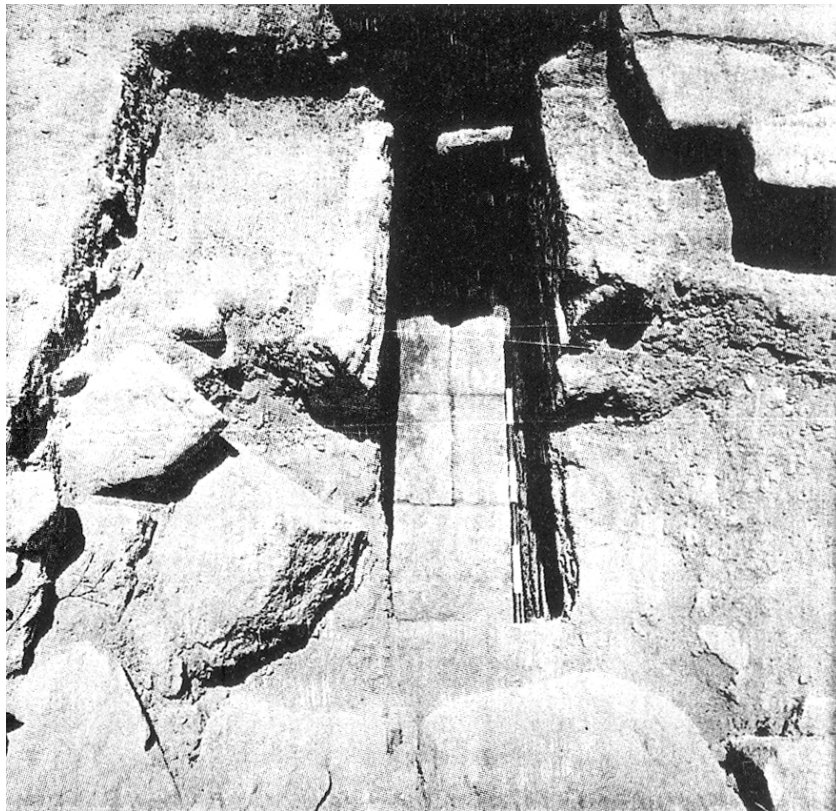
**Fig. 8** - Apertura obstruida de la poterna en el foso de Tharros (Archivo de la Dirección Arqueológica de Cagliari y Oristán)



**Fig. 9** - Entrada de la poterna desde el interior de las fortificaciones (Archivo de la Dirección Arqueológica de Cagliari y Oristán)

Siempre en 1981, los arqueólogos de la Dirección Arqueológica, Emerenziana Usai y Raimondo Zucca, realizaron pruebas en el área de la necrópolis meridional,<sup>13</sup> y ese mismo año, Zucca identificó algunas tumbas de la necrópolis septentrional.<sup>14</sup>

Más recientemente, entre 1993 y 1994, la Universidad de Cagliari ha realizado una investigación en la cloaca del *cardo maximus*<sup>15</sup> (fig. 10), dedicándose también nuevamente a las necrópolis.<sup>16</sup>



**Fig. 10** - Excavación en la cloaca del *cardo maximus* (año 1994) (foto de C. DEL VAIS *et al.*, 1995)

En el 2013, la Universidad de Sassari ha realizado una excavación en el área del anfiteatro romano, en la colina de Su Muru Mannu.<sup>17</sup>

# ■ Créditos

Hojas informativas editado por el Dr. Carlo Tronchetti





UNIONE EUROPEA



REPUBBLICA ITALIANA



**REGIONE AUTÒNOMA DE SARDIGNA**  
**REGIONE AUTONOMA DELLA SARDEGNA**

## La Sardegna cresce con l'Europa



UNIONE EUROPEA

Progetto cofinanziato dall'Unione Europea  
Programma Operativo FESR 2007-2013

FESR - Fondo Europeo di Sviluppo Regionale - Asse I, Linea di Attività 1.2.3.a