



The area of the Cornus basilicas

Patrimonio culturale
SARDEGNA Virtual Archaeology



■ Double basilicas

Two twin basilicas were found in the Columbaris Christian complex (fig. 1) that have close ties with Africa, especially with the basilicas found in Bulla Regia (fig. 2) and Sbeitla (basilica III) for the position of the two buildings and the opposite direction of the apses.

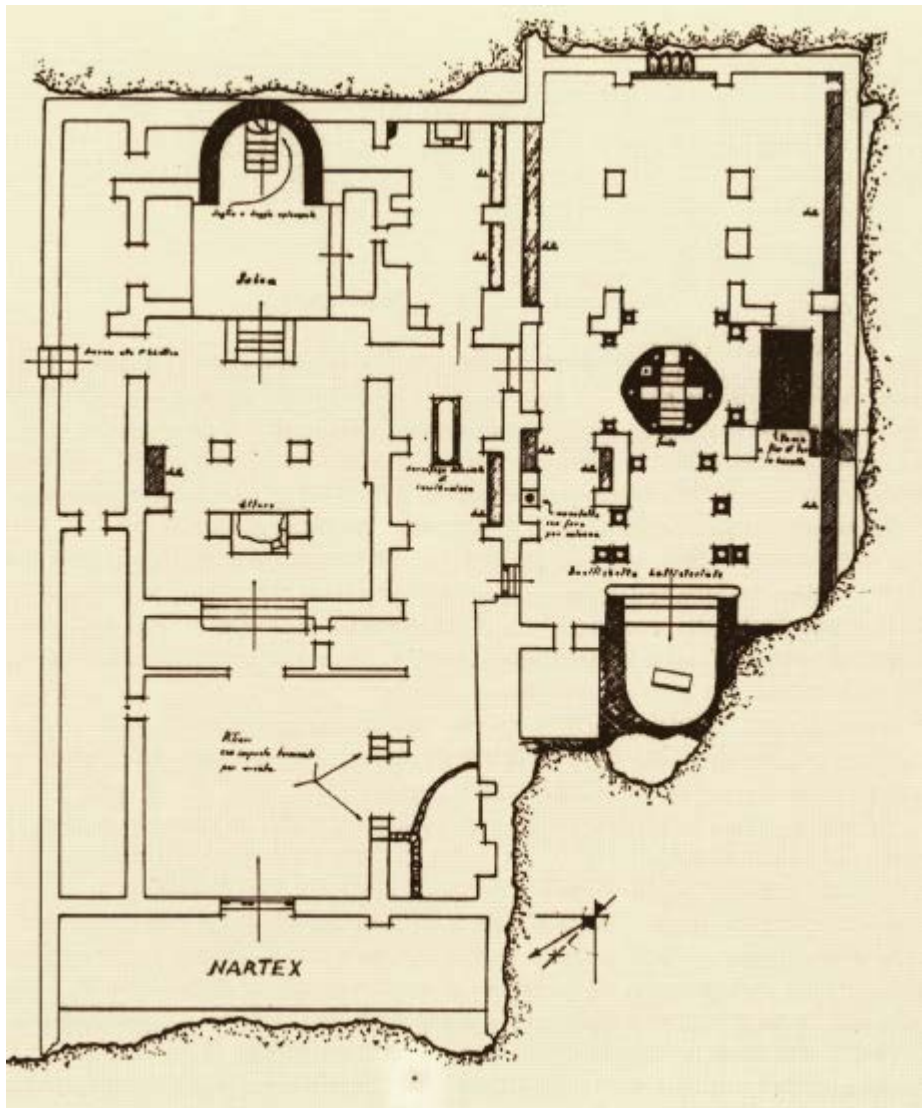


Fig. 1 - Columbaris, map of the Episcopal complex: to the left the main basilica, on the right the baptismal one (from FARRIS 1993, p. 100, table 5).

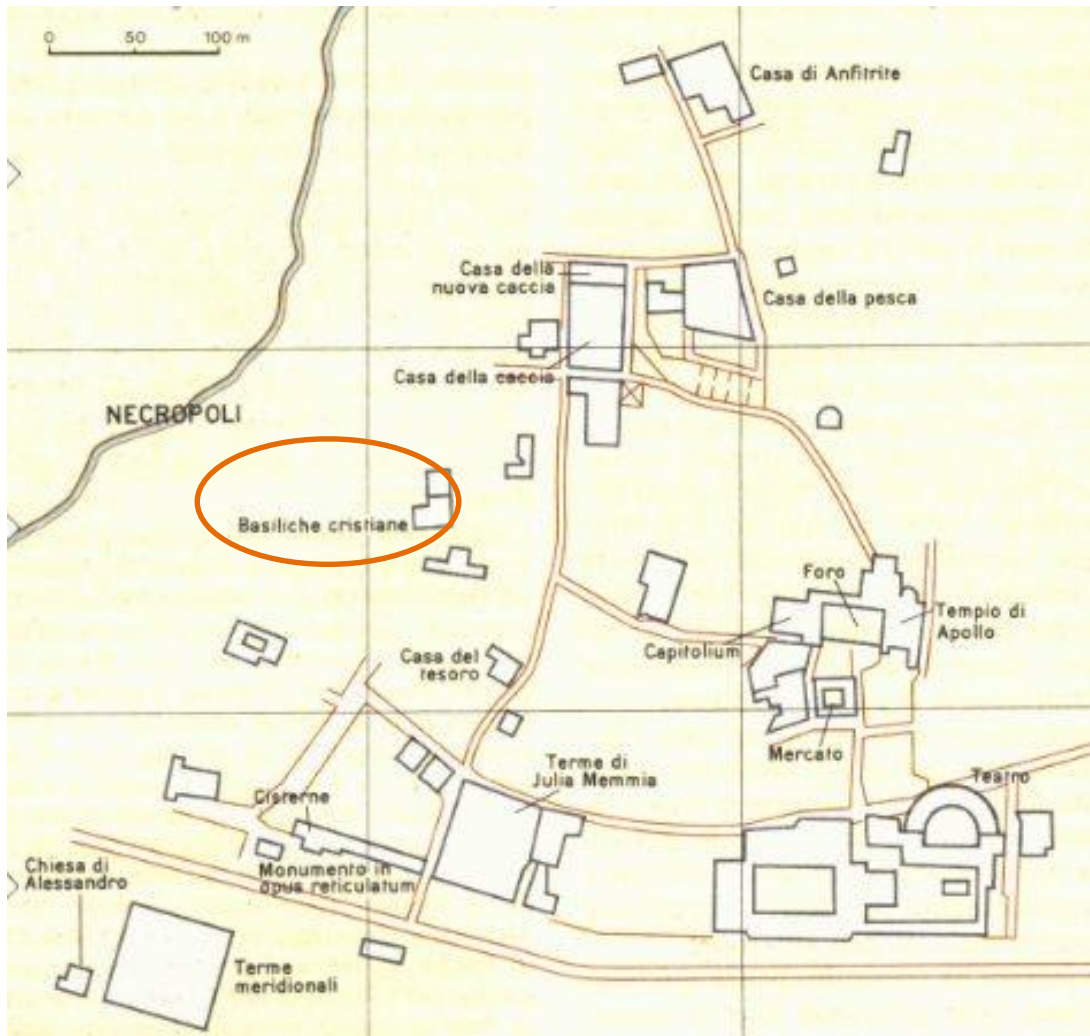


Fig. 2 - Bulla Regia: map of the town indicating the double basilicas
 (from http://www.cassiciaco.it/navigazione/africa/siti_archeologici/bulla_regia/piantina.html).

The name «double or twinned churches» indicates two basilicas linked by a wall structure or by areas and spaces to join them. It is possible to see a large number of these complexes due to the archaeological findings: from the 4th century, in fact, there were cases with at least two churches and a baptistery. This *ecclesiae geminatae* may be from the same period or built in slightly different times periods; they are often built in parallel or with the second placed on the east-west axis, as an extension of the first. The study of this type of architecture, which is not unique, has given rise to various hypotheses about the function of the two rooms: initially, the two rooms were linked to a season aspect, in seeing the smaller room as the *hyemalis*, used in winter, the larger one being the *aestiva*. P. Riva disagreed with this hypothesis, who instead traced the start of this type of worship area to

the Imperial era. Also, according to studies by J. Hubert, the double basilicas were not a particular type, rather than a rule for the cathedrals, intended *ab origine* like a set of buildings. Again, the dual church was seen in monasteries and place of pilgrimage, where they were used as *martyrium*, lasting up to the Merovingia and Carolingia age. The double cathedral seems to have existed between the IV and IX centuries in several European places. Several can be found in France, Italy (fig. 3), Croatia (fig. 4), Hungary, in Africa and in the area of Palestine.

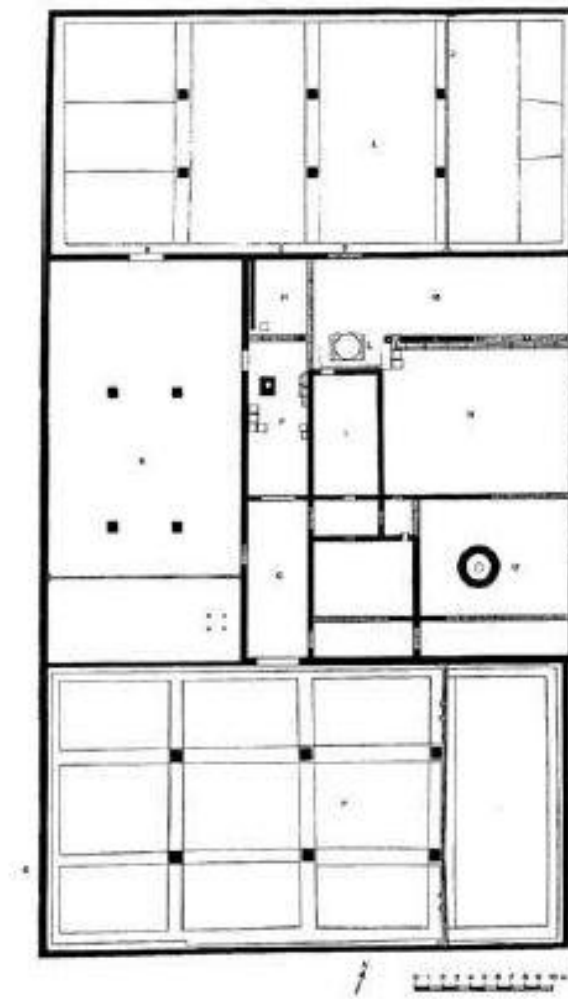


Fig. 3 - Aquileia: map of the Theodorian complex (from BISCONTI 2009, p. 315, fig. 2).

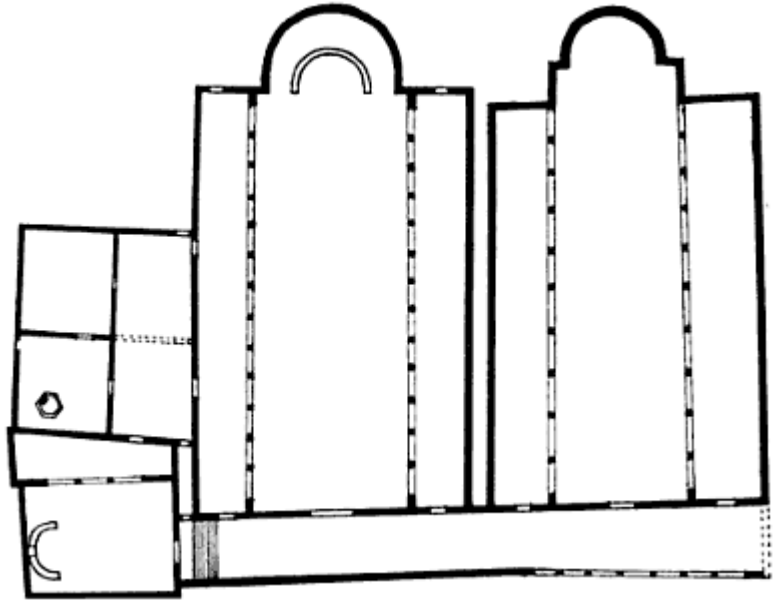


Fig. 4 - Salona: double basilicas and baptistery (TESTINI 1980, p. 613, fig. 298).

■ Credits

Deepening card edited by Dr. Claudia Cocco and Dr. Francesca Collu

■ Bibliographic abbreviations

- BARTOLOMEI 2011 L. BARTOLOMEI, *Note sulla forma degli spazi di culto per la liturgia cristiana in età tardoantica*, in M. TAGLIAFERRI (a cura di), *Architetture del sacro nel bacino adriatico. Figure, forme e liturgie della cristianizzazione ed evangelizzazione dal IV al XIII secolo*, pp. 37-70.
- BISCONTI 2009 F. BISCONTI, *Tra Aquileia e Spalato: fenomeni dell'architettura cristiana a confronto*, in R. FARIOLI CAMPANATI, C. RIZZARDI, P. PORTA, A. AUGENTI, I. BALDINI LIPPOLIS (a cura di), *Ideologia e cultura artistica tra Adriatico e Medieterraneo orientale (IV-X secolo). Il ruolo dell'autorità ecclesiastica alla luce di nuovi scavi e ricerche. Atti del Convegno Internazionale (Bologna-Ravenna, 26-29 Novembre 2007)*, Bologna 2009, pp. 313-332.
- CANTINO WATAGHIN 1996 G. CANTINO WATAGHIN, *Le "basiliche doppie" paleocristiane nell'Italia settentrionale*, in *Antiquité Tardive*, IV, 1996, pp. 115-123.
- CORONEO 2011 R. CORONEO, *Arte in Sardegna dal IV alla metà dell'XI secolo*, Cagliari 2011.
- FARRIS 1993 G. FARRIS, *Le aree paleocristiane di Cornus*, Oristano 1993.
- HUBERT 1963 J. HUBERT, *Les Cathédrales doubles de la Gaule*, in *Genava*, II, 1963, pp. 105-125.

- KRAUTHEIMER 1936 R. KRAUTHEIMER, *The Twin Cathedral at Pavia*, in R. Salomon, *Opicinus de Canistris, (Studies of the Warburg Institute, I/b)*, London 1936, pp. 325-337.
- LEHMANN 1962 H. E. LEHMANN, *Von der Kirchenfamilie zur Kathedrale*, in *Festschrift Frederich Gerke*, Baden Baden 1962, pp. 21-37.
- MICHEL 1996 A. MICHEL, *Les églises doubles de la Jordanie*, in *Antiquité Tardive*, IV, 1996, pp. 164-171.
- PERGOLA *et al.* 2010 Ph. PERGOLA, *Le sedi episcopali della Sardegna paleocristiana*, in *RAC* 86, 2010, pp. 353-410.
- PIVA 1990 P. PIVA, *La cattedrale doppia. Una tipologia architettonica e liturgica del Medioevo*, Bologna 1990.
- PIVA 2010 P. PIVA, *Edilizia di culto cristiano a Milano, Aquileia e nell'Italia Settentrionale tra IV e VI secolo (350-600)*, in *Storia dell'Architettura italiana. Da Costantino a Carlo Magno*, Milano 2010, pp. 98-145.
- PODDI 2010 M. PODDI, *Senafer (Cornus-Cuglieri?)*, in *PERGOLA et al.* 2010, pp. 393-402.
- SERRA 1995a R. SERRA, *Cornus e l'Africa. Riscontri tipologici tra il complesso basilicale di Columbaris e le architetture cristiane d'Africa*, in G. SOTGIU (a cura di), *Rapporti tra Sardegna e Tunisia dall'età antica all'età moderna. Atti dell'incontro con Institut National du Patrimoine, Tunis. Seminario di studi* (Tunisi, 10 gennaio 1994), pp. 63-68.
- TESTINI 1980 P. TESTINI, *Archeologia Cristiana*, Bari 1980.

■ Periodicals and magazines

- Antiquité Tardive** *Antiquité Tardive. Revue international et d'histoire et d'archéologie*, Turnhout, I, 1993 e ss.
- Genava** *Genava. Bulletin du Musée d'art et d'histoire de Genève*, Genève, I (1923) - XXX (1952); n.s. I (1953) e ss.
- RAC** *Rivista di Archeologia Cristiana*, Città del Vaticano, I, 1924 e ss.



UNIONE EUROPEA



REPUBBLICA ITALIANA



REGIONE AUTÒNOMA DE SARDIGNA
REGIONE AUTONOMA DELLA SARDEGNA

La Sardegna cresce con l'Europa



UNIONE EUROPEA

Progetto cofinanziato dall'Unione Europea
Programma Operativo FESR 2007-2013

FESR - Fondo Europeo di Sviluppo Regionale - Asse I, Linea di Attività 1.2.3.a