



UNIONE EUROPEA



REPUBBLICA ITALIANA



REGIONE AUTÒNOMA DE SARDIGNA
REGIONE AUTONOMA DELLA SARDEGNA

The area of the Cornus basilicas

Patrimonio culturale
SARDEGNA Virtual Archaeology



■ Byzantine pitchers

From the sarcophagus tomb 112474 in the Columbaris cemetery area, you have a whole specimen of a so-called "Byzantine" pitcher with its characteristic ribbed body (fig.1).

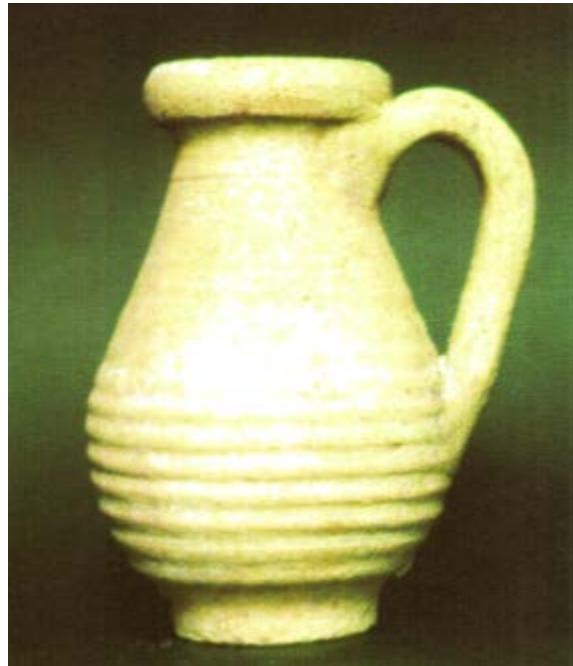


Fig. 1 - Pitcher with ribbed sides from tomb 112 (from *Cornus* I.2, p. 11, fig. 6).

The item is small in size with a handle on the neck, the large rim and the truncated cone foot (fig. 2); due to its size and to similar items found in tomb contexts - where it is usually found next to the person's skull - it has been related to not only the funerary aspect in general, but also with the *refrigerium* rite. In fact, it is found with tableware and common use pottery. According to some scholars, it should be interpreted as a tool used during baptism carried to the tomb as a symbol of one's conversion.

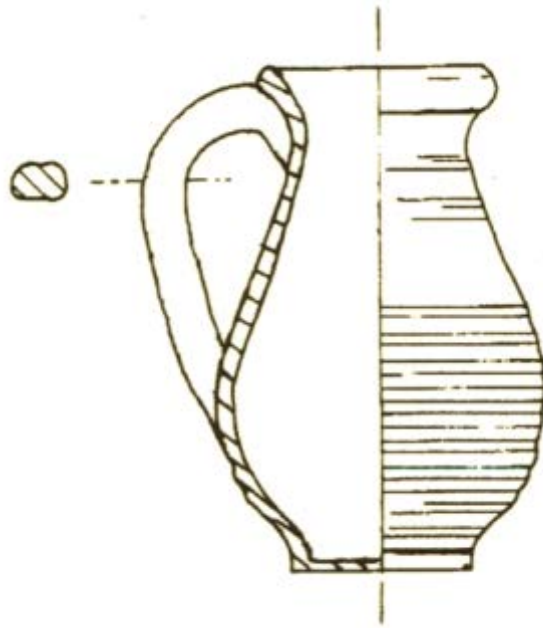


Fig. 2 - Columbaris: pitcher found in tomb 112
(from BOSIO 2000, tab. LXV, no. 26, drawing F. Collu)

The presence of African red slip ware found on top of the sarcophagus cover and in the layer around it made it possible to date the burial to the VI century A.D. Moreover, in the Cornus context, the Byzantine pitcher can be found in numerous fragments (fig. 3) found in the burial area.

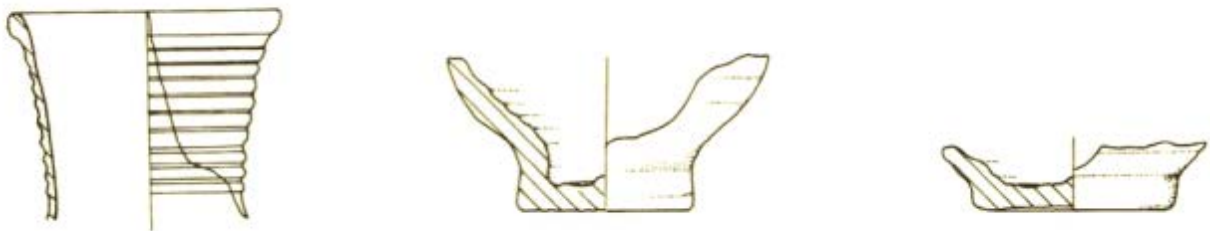


Fig. 3 - Fragments of edge and bottoms of the ribbed pitcher found in the cemetery area of Columbaris
(from BOSIO 2000, tab. LXV, nos. 27-29).

This type of container spread all over the western Mediterranean basin in the period between the I and VII century A.D.: it is widely documented in both the peninsula and in



North Africa, which were probably the main production areas. In addition to in the burial area, the findings of ribbed jugs are often noted in residential contexts, attributed to the 7th century. On the island, there are several sites where this category is found, in particular in burial areas that have provided a high number, including the necropolis of Pill'e matta in Quartucciu (fig. 4) and the necropolis of Barruaie Basciu in Santadi.

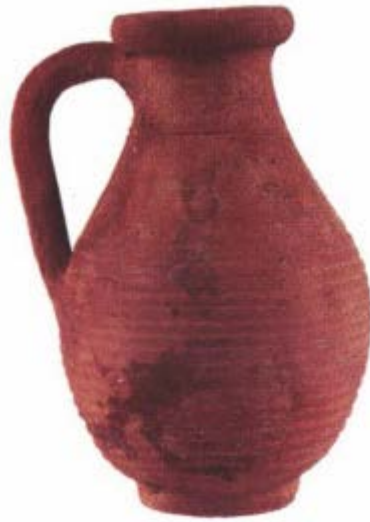


Fig. 4 - Necropolis of Pill'e Matta (Quartucciu): ribbed pitcher from tomb 12, mid IV century A.D. (from *Luce sul tempo*, p. 109).



■ Credits

Deepening card edited by Dr. Claudia Cocco and Dr. Francesca Collu

■ Bibliographic abbreviations

- BOSIO 2000 P. BOSIO, *Ceramica comune: olle, brocche*, in *Cornus* 1.2, pp. 283-287.
- Carbonia e il Sulcis* V. SANTONI (a cura di), *Carbonia e il Sulcis. Archeologia e territorio*, Oristano 1995.
- Cornus* 1.1 A. M. GIUNTELLA, *Cornus I.1. L'area cimiteriale orientale = Mediterraneo tardoantico e medievale. Scavi e ricerche*, 13. 1, Oristano 1999.
- Cornus* 1.2 A. M. GIUNTELLA (a cura di), *Cornus I. 2. L'area cimiteriale orientale. I materiali = Mediterraneo tardoantico e medievale*, 13. 2, Oristano 2000.
- CUGLIERI IV AA. VV., *Le sepolture in Sardegna dal IV al VII secolo. IV Convegno sull'archeologia tardoromana e medievale* (Cuglieri 27-28 giugno 1987) = *Mediterraneo tardoantico e medievale. Scavi e ricerche*, 8, Oristano 1990.
- GIUNTELLA 1998 A. M. GIUNTELLA, *Note su alcuni aspetti della ritualità funeraria nell'alto medioevo. Consuetudini e innovazioni*, in G. P. BROGIOLO, G. WATAGHIN (a cura di), *Sepolture tra IV e VIII secolo. 7° Seminario sul tardo antico e l'alto medioevo in Italia centro settentrionale* (Gardone Riviera, 24-26 ottobre 1996) = *Documenti di archeologia*, 6, Mantova 1998, pp. 66-67.
- Insulae Christi* P. G. SPANU (a cura di), con la collaborazione di M. C. OPPO e A. BONINU, *Insulae Christi. Il cristianesimo primitivo in Sardegna*,

Corsica e Baleari = Mediterraneo tardoantico e medievale. Scavi e ricerche 16, Oristano 2002.

- "L'Africa Romana"
XVII
- J. GONZÁLES, P. RUGGERI, C. VISMARA, R. ZUCCA (a cura di), *Le ricchezze dell'Africa. Risorse, produzioni, scambi. Atti del XVII Convegno di studio dell'Africa Romana* (Siviglia, 14-17 dicembre 2006), I-IV, Roma 2008.
- LISSIA 1990
- D. LISSIA, *Tipologie e corredi funerari*, in LISSIA, ROVINA 1990, pp. 75-83.
- LISSIA, ROVINA 1990
- D. LISSIA, D. ROVINA, *Sepulture tardo romane e altomedievali nella Sardegna nord-occidentale e centrale*, in CUGLIERI IV, pp. 75-100.
- Luce sul tempo*
- D. SALVI, (a cura di), *Luce sul tempo. La necropoli di Pill' 'e Matta Quartucciu*, Cagliari 2005, pp. 121-123.
- PEDUTO 1984
- P. PEDUTO, *Villaggi fluviali nella Pianura Pestana del secolo VII. La chiesa e la necropoli di San Lorenzo di Altavilla Salentina*, Altavilla Salentina 1984.
- ROVINA et al. 2008
- D. ROVINA, E. GARAU, P. MAMELI 2008, *Attività metallurgiche presso l'insediamento tardo antico di Santa Filitica a Sorso: dati preliminari archeologici e archeometrici*, in "L'Africa Romana" XVII, IV, pp. 2673-2696.
- SALVI 2005
- D. SALVI, *Conclusioni. Le novità derivate dallo scavo*, in *Luce sul tempo*, pp. 187-202.
- SERENI 2002
- A. SERENI, *Osservazione sui reperti rinvenuti nell'area cimiteriale orientale di Cornus*, in *Insulae Christi*, pp. 253-276.

SERRA 1995

P. B. SERRA, *Contesti tombali di età tardoromana e altomedievale da Santadi*, in *Carbonia e il Sulcis*, pp. 379-404.

SPANU 1998

P. G. SPANU, *La Sardegna bizantina tra VI e VII secolo*, Oristano 1998.





UNIONE EUROPEA



REPUBBLICA ITALIANA



REGIONE AUTÒNOMA DE SARDIGNA
REGIONE AUTONOMA DELLA SARDEGNA

La Sardegna cresce con l'Europa



UNIONE EUROPEA

Progetto cofinanziato dall'Unione Europea
Programma Operativo FESR 2007-2013

FESR - Fondo Europeo di Sviluppo Regionale - Asse I, Linea di Attività 1.2.3.a