

The area of the Cornus basilicas

Patrimonio culturale
SARDEGNA Virtual Archaeology



■ Coral twigs

Four rough pink coral twigs were found in the Columbaris area (figs. 1-3) and another item in the same material.

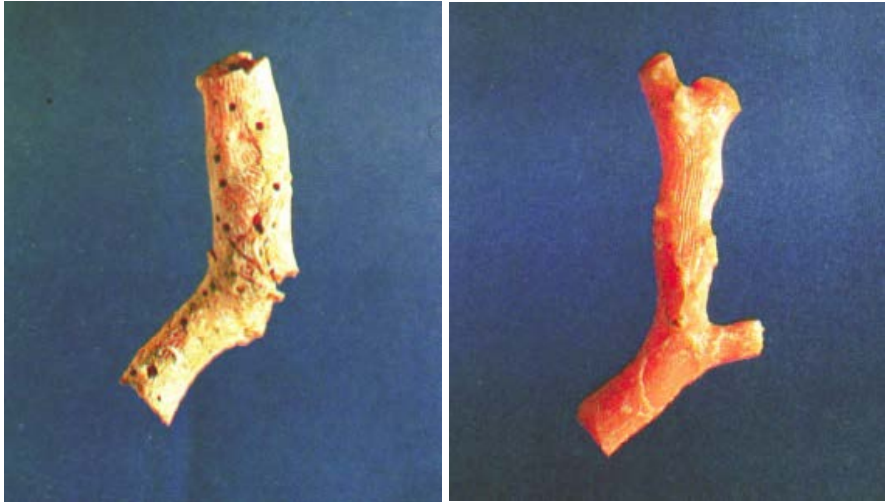


Fig. 1 - Columbaris: coral twigs (from CUGLIERI I, figs. 19-20).



Fig. 2 - Drawing of the coral twigs found in the cemetery area of Columbaris (from CUGLIERI I, tab. XCV, nos. 28-29).

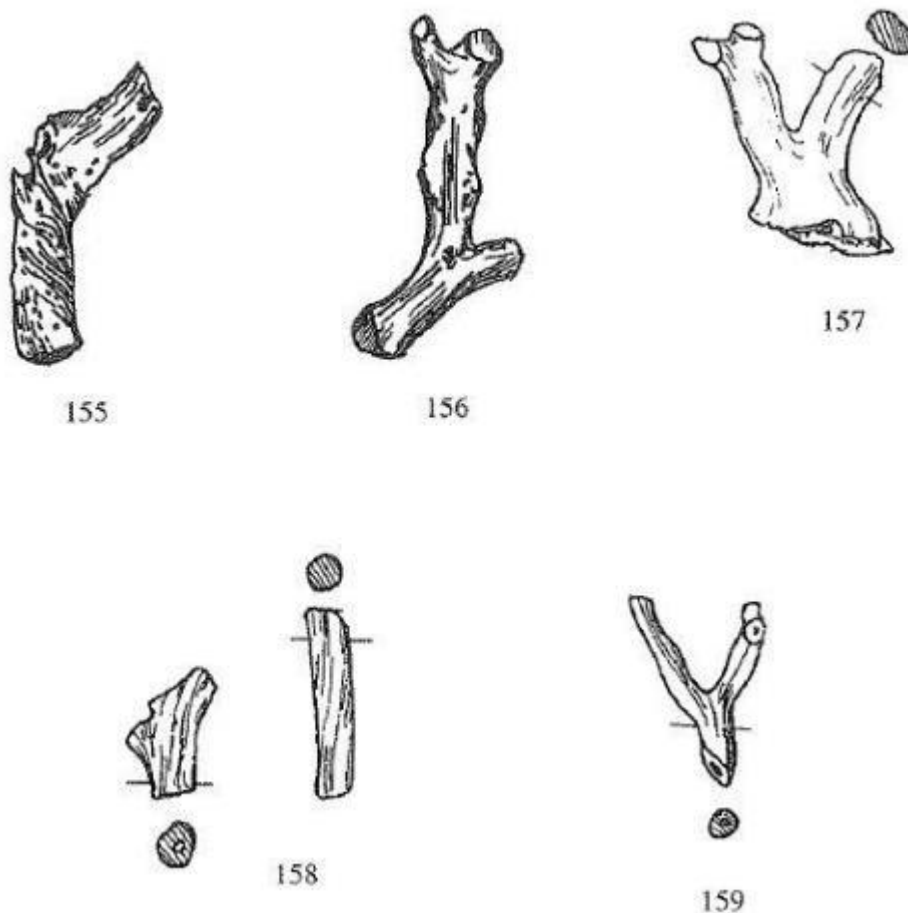


Fig. 3 - Columbaris: four rough twigs and bead in coral (from *Cornus* I.2, Tab. XV).

One of the four twigs comes from the area near the baptistery while the others and the worked element were found in a funerary environment: one outside the *enchytrismos* tomb of a child (t. 97), the other two inside tombs (tables 83, 102) as well as the cylindrical bead from tomb 101, also in an amphora. The presence of that material in and near two child burials (tombs. 97, 101) is probably connected to the apotropaic validity and coral's function as propitiatory of motherhood in ancient times. Coral and amber have a magic value already acknowledged in the Phoenician-Punic period, a role maintained through the centuries and still linked to childhood and as preservation of the funerary ritual.

It is found widely in Phoenician necropolises and sporadically in the *tophet* in the form of a rough twig. In the centres of Phoenician matrix in Sardinia it was found in Nora, Cagliari, Tharros (in the *tophet*).

Still in the Phoenician-Punic environment, coral was to be found in habitats and especially necropolises and sanctuaries.

In Greek mythology, coral is placed in relation with the blood from the head of Medusa (fig. 4), which, cut off by Perseus, was laid on a bed of algae. Impregnated by the Gorgon's blood, the plant elements are supposed to have turned into coral. From here the ancient belief that it solidifies when touched by a human, but has a different consistency in water.



Fig. 4 - Florence, Gallery of the Uffizi: detail of the head of Medusa from "Shield with the head of Medusa" by Michelangelo Merisi called "Caravaggio" (1595-1596), (from http://it.wikipedia.org/wiki/Gorgoni#/media/File:Michelangelo_Caravaggio_017.jpg).

The Greek and Latin sources sporadically mention coral (fig. 5) mainly in medical, nature and geographical works. These volumes show the difficulty in identifying this material, to the point where it is classified as being a part of the animal world, the mineral world and the plant world.



Fig. 5 - Coral branch (from <http://www.paleoantropo.net/reefs/coralli/biologia.htm>).

From an analysis of the sources, the main functions of coral can be understood. It was most used in medical contexts⁸, followed by an apotropaic magic function, and then for its ornamental value (fig. 6) and commercial value.





Fig. 6 - Piazza Armerina, Roman villa: the mosaic presents marine beings adorned with coral, IV-V century B.C. (from <http://mlozar.blogspot.it/2012/10/de-la-natureza-de-las-cosas.html>).

For its magical powers, it was used as an amulet for both personal protection and for protection in special circumstances: during wars, navigation or working in the fields. In the Roman world it appears to be linked to a cultural aspect, connected to some gods. In late antiquity and the Middle Ages in Sardinia it was found in sites such as Sant'Imbenia (Alghero) and Sant'Eulalia (Cagliari) still in tomb contexts.

■ Credits

Deepening card edited by Dr. Claudia Cocco and Dr. Francesca Collu

■ Bibliographic abbreviations

- AMANTE SIMONI,
MARTORELLI 1986 C. AMANTE SIMONI, R. MARTORELLI, *I corredi funerari e la suppellettile metallica. Cultura, Materiali e Fasi Storiche del Complesso Archeologico di Cornus. Primi risultati di una ricerca*, in CUGLIERI I, pp. 161-189.
- Cornus I.2* A. M. GIUNTELLA (a cura di), *Cornus I. 2. L'area cimiteriale orientale. I materiali = Mediterraneo tardoantico e medievale*, 13. 2, Oristano 2000.
- CUGLIERI I AA.VV., *L'archeologia romana e altomedievale nell'Oristanese. Atti del Convegno di Cuglieri (22-23 giugno 1984) = Mediterraneo tardoantico e medievale, Scavi e ricerche*, 3, Taranto 1986.
- CUGLIERI IV AA. VV., *Le sepolture in Sardegna dal IV al VII secolo. IV Convegno sull'archeologia tardoromana e medievale (Cuglieri 27-28 giugno 1987) = Mediterraneo tardoantico e medievale. Scavi e ricerche*, 8, Oristano 1990.
- Fonti archeologiche* 2003 S. LUSUARDI SIENA, *Fonti archeologiche e iconografiche per la storia e la cultura degli insediamenti nell'altomedioevo. Atti delle giornate di studio (Milano-Vercelli, 21-22 marzo 2002) = Contributi di Archeologia*, 3, Milano 2003.
- GIUNTELLA 1990 A. M. GIUNTELLA, *Sepoltura e rito: consuetudini e innovazioni*, in CUGLIERI IV, pp. 215-230.
- GIUNTELLA 1998 A. M. GIUNTELLA, *Note su alcuni aspetti della ritualità funeraria*

nell'alto medioevo. Consuetudini e innovazioni, in G. P. BROGIOLO, G. WATAGHIN (a cura di), *Sepolture tra IV e VIII secolo. 7° Seminario sul tardo antico e l'alto medioevo in Italia centro settentrionale* (Gardone Riviera, 24-26 ottobre 1996) = *Documenti di archeologia*, 6, Mantova 1998, pp. 66-67.

"L'Africa romana"
VII A. MASTINO (a cura di), *L'Africa romana. Atti del VII Convegno di studio* (Sassari, 15-17 dicembre 1989), Sassari 1990.

LEURINI 1986-1987 L. LEURINI, *Il corallo, le statuette e Adone. A proposito di Alciph. IV, 8*, in *Annali della Facoltà di Lettere e Filosofia dell'Università degli Studi di Perugia*, XXIV, n.s., X, 1986/87, 1, *Studi classici*, pp. 33-40.

LEURINI 2000 L. LEURINI, *Il corallo nei testi greci e latini*, in MOREL *et al.* 2000, pp. 81-97.

LISSIA, ROVINA 1990 D. LISSIA, D. ROVINA, *Sepolture tardoromane e altomedievali nella Sardegna nord-occidentale e centrale*, in CUGLIERI IV, pp. 75-100.

MAGDALEINE 2000 C. MAGDALEINE, *Le corail dans la littérature médicale de l'Antiquité gréco-romaine au Moyen Age*, in MOREL *et al.* 2000, pp. 239-253.

MARTORELLI 1986 R. MARTORELLI, *I corredi tardo-romani (IV - prima metà del VI secolo)*, in AMANTE SIMONI, MARTORELLI 1986, pp. 161-170, catalogo pp. 178-186.

MARTORELLI 1990 R. MARTORELLI, *Persistenze puniche nei corredi funerari tardoantichi ed altomedievali del complesso di Cornus (S. Caterina di Pittinurri-Oristano)*, in "L'Africa romana" VII, pp. 538-548.

- MARTORELLI 2000a R. MARTORELLI, *I materiali metallici e gli oggetti di corredo*, in *Cornus* I. 2, pp. 23-50.
- MARTORELLI, MU- R. MARTORELLI, D. MUREDDU (a cura di), *Cagliari, le radici di Ma-*
 REDDU 2002a *rina: dallo scavo archeologico di S. Eulalia un progetto di ri-*
cerca formazione e valorizzazione, Cagliari 2002.
- MdA *Il Mondo dell'Archeologia*, I, Roma 2002 e ss.
- MOREL 2000 J.P. MOREL, *Le corail dans l'Occident phénic-punique*, in MOREL
et al. 2000, pp. 121-134.
- MOREL *et al.* 2000 J.P. MOREL, C. RONDI COSTANZO, D.UGOLINI (a cura di), *Corallo di*
ieri, corallo di oggi, Bari 2000.
- PINNA 2003 F. PINNA, *Il corredo funerario nella Sardegna post-medievale:*
la cripta della chiesa di S. Eulalia a Cagliari, in *Fonti archeolo-*
giche 2003, pp. 323-335.
- PURPURA 2005 G. PURPURA, *Osservazioni sulla pesca del corallo rosso nell'anti-*
chità, in *Archeologia marittima mediterranea*, 2, 2005, pp. 93-
 106.
- QUERCIA 2008 A. QUERCIA, *Il corallo nei santuari del Mediterraneo antico. Il*
caso di Tal Silġ (Malta), in F. D'ANDRIA, J. DE GROSSI MAZZORIN, G.
 FIORENTINO (a cura di), *Uomini, piante e animali nella dimen-*
sione del sacro, pp. 201-208.
- STACCA 2002 L. STACCA, *Corallo, n. 94*, in MARTORELLI, MUREDDU 2002a, p.
 148.
- STASOLLA 2002 F. R. STASOLLA, *I riti e i corredi funerari. Periodo tardoantico e*
medievale, in MdA, II, 2002, pp. 510-518

■ Periodicals and magazines

Archeologia marittima mediterranea *Archeologia marittima mediterranea. An International Journal on Underwater Archaeology*, Pisa-Roma, I, 2004 e ss.





UNIONE EUROPEA



REPUBBLICA ITALIANA



REGIONE AUTÒNOMA DE SARDIGNA
REGIONE AUTONOMA DELLA SARDEGNA

La Sardegna cresce con l'Europa



UNIONE EUROPEA

Progetto cofinanziato dall'Unione Europea
Programma Operativo FESR 2007-2013

FESR - Fondo Europeo di Sviluppo Regionale - Asse I, Linea di Attività 1.2.3.a