

Megalithic circles of Li Muri

Patrimonio culturale
SARDEGNA Virtual Archaeology



■ Carenated cup with spool handles in soapstone

The soapstone cup was found in the stone cista of circle tomb no. 1 of the necropolis of Li Muri, and together with other items belonged to the funeral goods of the deceased (fig. 1). Its open-type shape could be attributed to the libations related to the funerary ritual.



Fig. 1 - Arzachena, Necropolis of Li Muri, circle 1 (photo by Unicity S.p.A.).

Finely crafted, it is mentioned among the most important materials unearthed by the excavation (fig. 2).



Fig. 2 - Arzachena, Necropolis of Li Muri, soapstone vase (from ANTONA 2013).

The carenated cup has a hemispherical shape (dimensions: height 4 cm, diameter of the mouth 9 cm, 12 cm at the carenated part and 4 cm at the bottom), with a distinct slightly thickened rim, and a ring base in relief. Just below the rim, there are a pair of barely outlined handles, horizontal and cylindrical, of the "full spool-shaped" and sagged type (fig. 3).

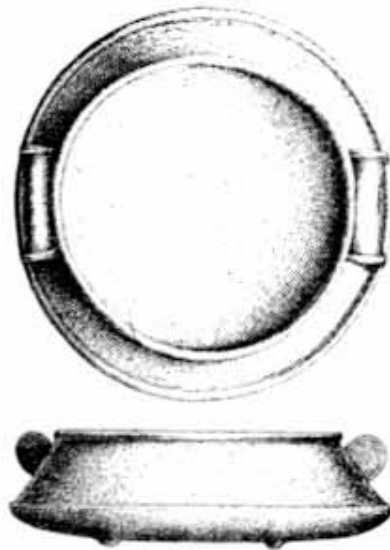


Fig. 3 - Detail of the small cup (from LILLIU 1999, fig. 336, p. 340).

It is believed that the artefact was imported during the third millennium B.C. from the eastern Mediterranean and, more precisely, from the Aegean-Cretan area. Its rigid and essential shape and the shape of the handle allow comparisons with documented vases found in Knossos, in southern Italy, in Sicily and in Malta (fig. 4).

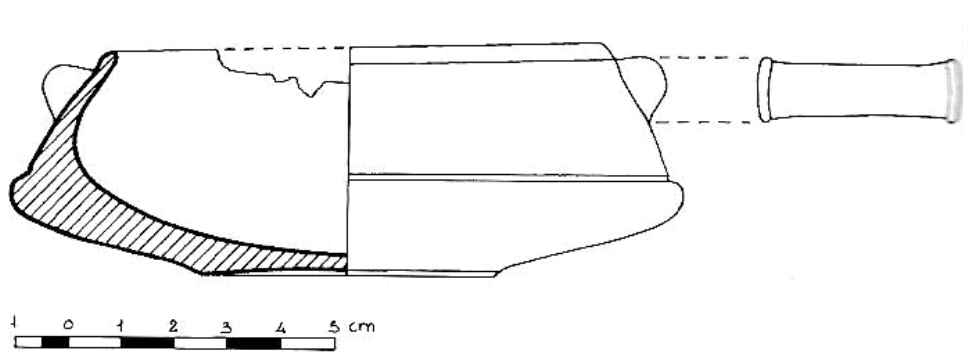


Fig. 4 - Detail of the small cup (from CAPRARA, LUCIANO, MACIOCCO 1996, fig. 31.4, p. 440).



Fig. 5 - Calcite vase from Dolianova, Bingia Eccia (from LILLIU 1999, fig. 99, p. 84).

The small soapstone cup found in the necropolis of Li Muri is currently kept at the National Archaeological Museum of Cagliari.

■ Credits

Deepening card edited by Dr. Emanuela Atzeni

■ Bibliography

ANTONA A., *Arzachena. Pietre senza tempo*, Sassari 2013, pp. 72-83.

ATZENI E., *Aspetti e sviluppi culturali del neolitico e della prima età dei metalli in Sardegna*, in AA.VV., *Ichnussa. La Sardegna dalle origini all'età classica*, Milano 1981, p. XLI, fig. n. 114.

CAPRARA R., LUCIANO A., MACIOCCO G. (a cura di), *Archeologia del Territorio, territorio dell'archeologia. Un sistema informativo geografico territoriale orientato sull'archeologia della regione ambientale Gallura*, Sassari 1996, p. 440.

CASTALDI E., in AA.VV., *I Sardi. Dal Paleolitico all'età romana*, Milano 1984, p. 231.

LO SCHIAVO F., *La preistoria*, in AA.VV., *Il Museo Sanna in Sassari*, Milano 1986, p. 35.

LILLIU G., *La civiltà dei sardi dal Paleolitico all'età dei nuraghi*, Torino 1988, p. 68, fig. 19.3.

LILLIU G., *Lineamenti di cultura materiale dal Neolitico all'Alto Medioevo*, in AA.VV., *Il Museo archeologico nazionale di Cagliari*, Banco di Sardegna, Milano 1989, p. 15, p. 22.

LILLIU G., *Arte e religione della Sardegna prenuragica*, Sassari 1999, p. 340.

PUGLISI S. M., *Villaggi sotto roccia e sepolcri megalitici nella Gallura*, *Bullettino di Paleontologia Italiana*, V-VI, Roma 1941-1942, p. 131, p.135 ss.

ZERVOS C., *La civilisation de la Sardaigne du début de l'énéolithiques a la fin de la période nuragique-Ile millénaire - Ve siècle avant notre ère*, Paris 1954, p. 141, fig. 147.



UNIONE EUROPEA



REPUBBLICA ITALIANA



REGIONE AUTÒNOMA DE SARDIGNA
REGIONE AUTONOMA DELLA SARDEGNA

La Sardegna cresce con l'Europa



UNIONE EUROPEA

Progetto cofinanziato dall'Unione Europea
Programma Operativo FESR 2007-2013

FESR - Fondo Europeo di Sviluppo Regionale - Asse I, Linea di Attività 1.2.3.a