

Bereich der Basiliken von Cornus

Patrimonio culturale
SARDEGNA Virtual Archaeology



■ Doppelbasiliken

Im christlichen Komplex von Columbaris wurden zwei Doppelbasiliken gefunden (Abb. 1), die mit ähnlichen in Afrika verglichen werden können, vor allem mit den Basiliken von Bulla Regia (Abb. 2) und Sbeitla (Basilika III), denn beide Bauwerke weisen eine gemeinsame Mauer sowie entgegengesetzt ausgerichtete Apsiden auf.

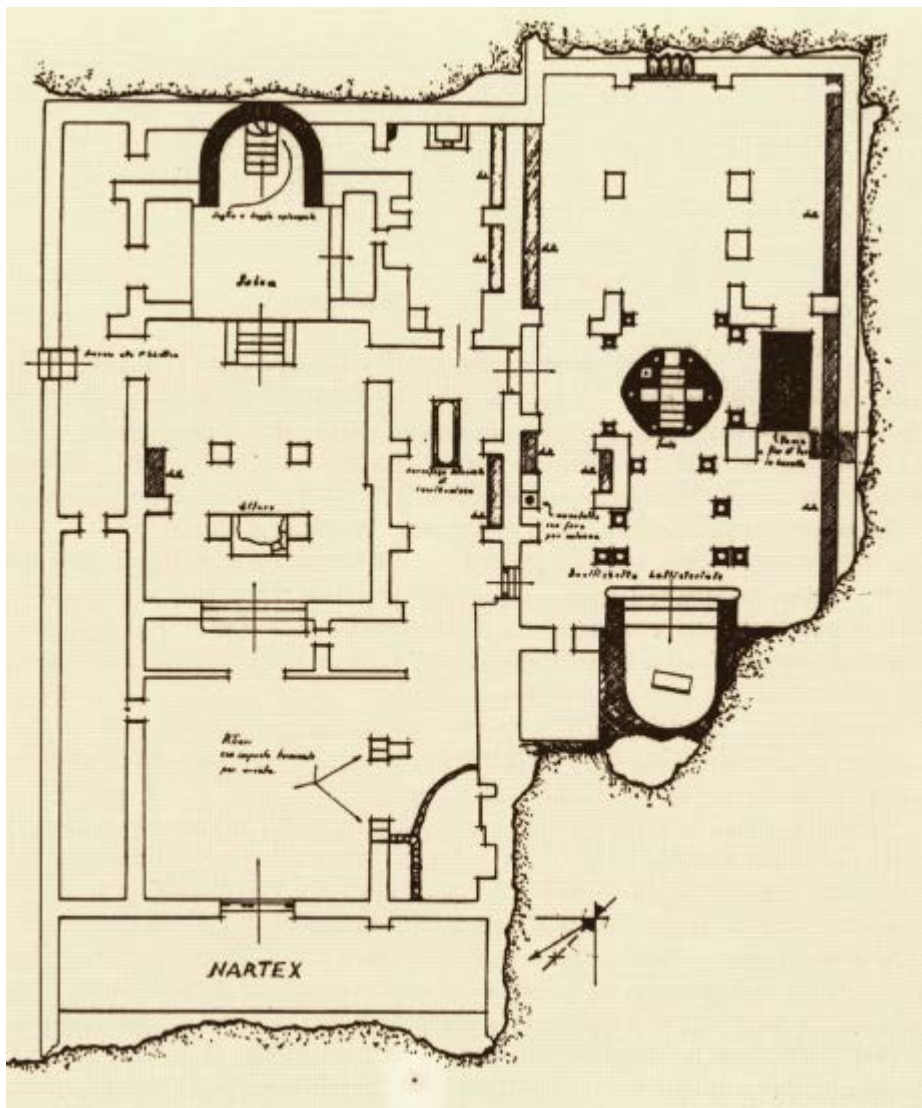


Abb. 1 - Columbaris, Grundriss des Episkopalkomplexes: links die Hauptbasilika, rechts die Taufbasilika (aus: FARRIS 1993, S. 100, Tafel 5).

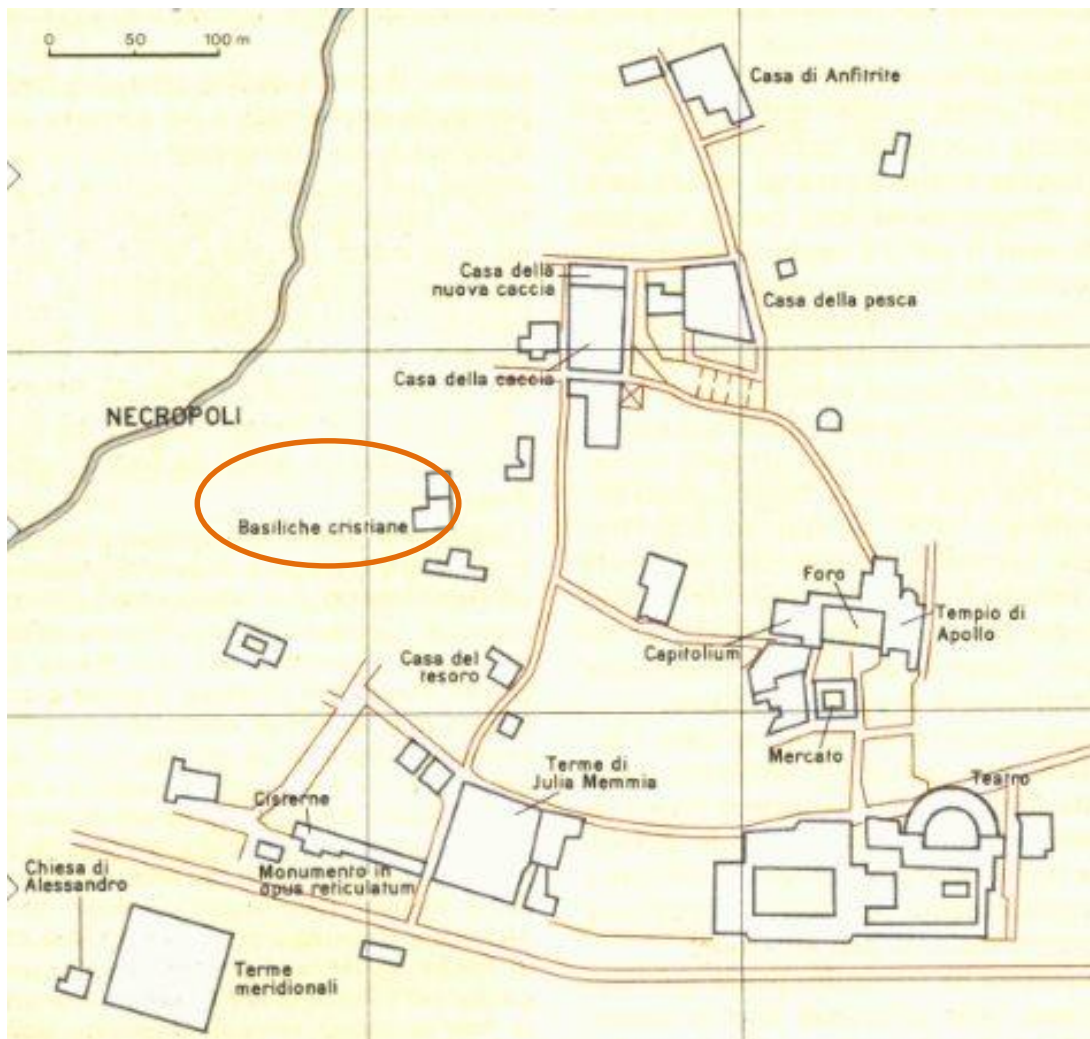


Abb. 2 - Bulla Regia: Stadtplan mit Angabe der Doppelbasiliken
(von http://www.cassiciaco.it/navigazione/africa/siti_archeologici/bulla_regia/piantina.html).

Die Bezeichnung «Doppelkirche oder Zwillingkirche» wird für zwei Basiliken verwendet, die eine gemeinsame Mauer aufweisen oder durch Räume miteinander verbunden sind. Auf Grundlage der archäologischen Funde kann eine große Anzahl solcher Komplexe festgestellt werden: Ab dem 4. Jahrhundert sind Fälle mit zumindest zwei Kirchen und Baptisterium belegt. Diese Zwillingkirche können zeitgleich sein oder sie wurden in kurzem Abstand voreinander errichtet; oft befinden sie sich parallel zueinander oder die zweite ist auf der Ost-West-Achse versetzt, als Verlängerung der ersten. Dieser nicht eindeutige Architekturtyp hat zu zahlreichen Hypothesen hinsichtlich der Funktion der bei-

den Aulen geführt: Anfänglich wurde diese Dualität mit dem saisonalen Aspekt in Zusammenhang gebracht: Die kleinere Aula wurde als *hyemalis* interpretiert, die im Winter genutzt wurde, und die größere *aestiva* im Sommer. Von dieser Hypothese weicht P. Piva ab, der die Entstehung dieses Typ von Kultbau in den Zusammenhang mit dem kaiserlichen Auftraggeber stellt. Außerdem waren die Doppelbasiliken gemäß den Untersuchungen von J. Hubert kein besonderer Typ, sondern für Kathedralen, die *ab origine* als Gruppe von Gebäuden verstanden wurden, nahezu der Normalfall. Doppelkirchen sind außerdem in Klöstern und Pilgerstätten belegt, wo sie bis in die merowingische und die karolingische Zeit als Martyrium dienten. Die Doppelkathedrale scheint zwischen dem 4. und dem 9. Jahrhundert in unterschiedlichen Gebieten Europas belegt; zahlreiche befinden sich in Frankreich, Italien (Abb. 3), Kroatien (Abb. 4), Ungarn, in Afrika sowie in Palästina.

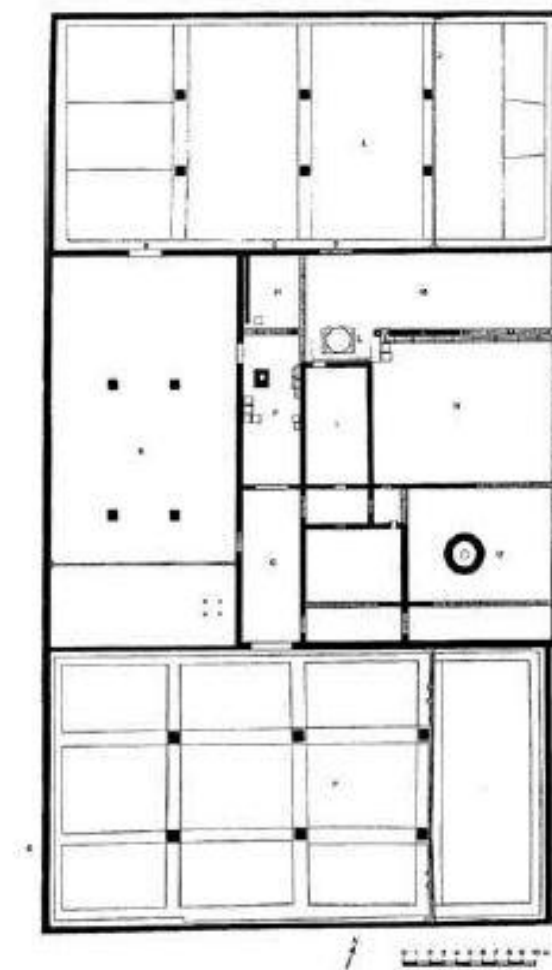


Abb. 3 - Aquileia: Grundriss des theodorianischen Komplexes (aus: BISCONTI 2009, S. 315, Abb. 2).

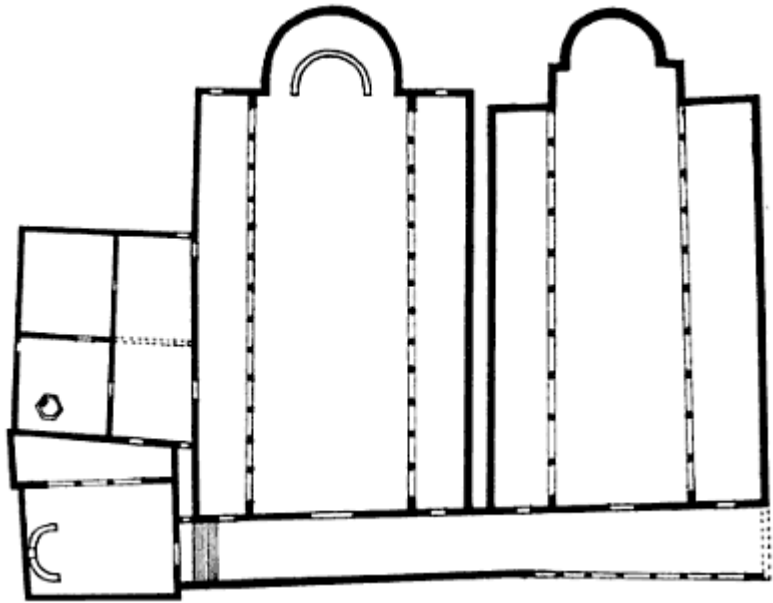


Abb. 4 - Salona: Doppelbasilika und Baptysteium (TESTINI 1980, S. 613, Abb. 298).

■ Credits

Vertiefung bearbeitet von Dr. Claudia Cocco und Dr. Francesca Collu

■ Bibliographische Abkürzungen

- BARTOLOMEI 2011 L. BARTOLOMEI, *Note sulla forma degli spazi di culto per la liturgia cristiana in età tardoantica*, in M. TAGLIAFERRI (a cura di), *Architetture del sacro nel bacino adriatico. Figure, forme e liturgie della cristianizzazione ed evangelizzazione dal IV al XIII secolo*, pp. 37-70.
- BISCONTI 2009 F. BISCONTI, *Tra Aquileia e Spalato: fenomeni dell'architettura cristiana a confronto*, in R. FARIOLI CAMPANATI, C. RIZZARDI, P. PORTA, A. AUGENTI, I. BALDINI LIPPOLIS (a cura di), *Ideologia e cultura artistica tra Adriatico e Medieterraneo orientale (IV-X secolo). Il ruolo dell'autorità ecclesiastica alla luce di nuovi scavi e ricerche. Atti del Convegno Internazionale (Bologna-Ravenna, 26-29 Novembre 2007)*, Bologna 2009, pp. 313-332.
- CANTINO WATAGHIN 1996 G. CANTINO WATAGHIN, *Le "basiliche doppie" paleocristiane nell'Italia settentrionale*, in *Antiquité Tardive*, IV, 1996, pp. 115-123.
- CORONEO 2011 R. CORONEO, *Arte in Sardegna dal IV alla metà dell'XI secolo*, Cagliari 2011.
- FARRIS 1993 G. FARRIS, *Le aree paleocristiane di Cornus*, Oristano 1993.
- HUBERT 1963 J. HUBERT, *Les Cathédrales doubles de la Gaule*, in *Genava*, II, 1963, pp. 105-125.

- KRAUTHEIMER 1936 R. KRAUTHEIMER, *The Twin Cathedral at Pavia*, in R. Salomon, *Opicinus de Canistris, (Studies of the Warburg Institute, I/b)*, London 1936, pp. 325-337.
- LEHMANN 1962 H. E. LEHMANN, *Von der Kirchenfamilie zur Kathedrale*, in *Festschrift Frederich Gerke*, Baden Baden 1962, pp. 21-37.
- MICHEL 1996 A. MICHEL, *Les églises doubles de la Jordanie*, in *Antiquité Tardive*, IV, 1996, pp. 164-171.
- PERGOLA *et al.* 2010 Ph. PERGOLA, *Le sedi episcopali della Sardegna paleocristiana*, in *RAC* 86, 2010, pp. 353-410.
- PIVA 1990 P. PIVA, *La cattedrale doppia. Una tipologia architettonica e liturgica del Medioevo*, Bologna 1990.
- PIVA 2010 P. PIVA, *Edilizia di culto cristiano a Milano, Aquileia e nell'Italia Settentrionale tra IV e VI secolo (350-600)*, in *Storia dell'Architettura italiana. Da Costantino a Carlo Magno*, Milano 2010, pp. 98-145.
- PODDI 2010 M. PODDI, *Senafer (Cornus-Cuglieri?)*, in *PERGOLA et al.* 2010, pp. 393-402.
- SERRA 1995a R. SERRA, *Cornus e l'Africa. Riscontri tipologici tra il complesso basilicale di Columbaris e le architetture cristiane d'Africa*, in G. SOTGIU (a cura di), *Rapporti tra Sardegna e Tunisia dall'età antica all'età moderna. Atti dell'incontro con Institut National du Patrimoine, Tunis. Seminario di studi* (Tunisi, 10 gennaio 1994), pp. 63-68.
- TESTINI 1980 P. TESTINI, *Archeologia Cristiana*, Bari 1980.

■ Zeitschriften und Magazine

- Antiquité Tardive** *Antiquité Tardive. Revue international et d'histoire et d'archéologie*, Turnhout, I, 1993 e ss.
- Genava** *Genava. Bulletin du Musée d'art et d'histoire de Genève*, Genève, I (1923) - XXX (1952); n.s. I (1953) e ss.
- RAC** *Rivista di Archeologia Cristiana*, Città del Vaticano, I, 1924 e ss.



UNIONE EUROPEA



REPUBBLICA ITALIANA



REGIONE AUTÒNOMA DE SARDIGNA
REGIONE AUTONOMA DELLA SARDEGNA

La Sardegna cresce con l'Europa



UNIONE EUROPEA

Progetto cofinanziato dall'Unione Europea
Programma Operativo FESR 2007-2013

FESR - Fondo Europeo di Sviluppo Regionale - Asse I, Linea di Attività 1.2.3.a