



UNIONE EUROPEA



REPUBBLICA ITALIANA



REGIONE AUTÒNOMA DE SARDIGNA
REGIONE AUTONOMA DELLA SARDEGNA

Bereich der Basiliken von Cornus

Patrimonio culturale
SARDEGNA Virtual Archaeology



■ Taufbasilika

Im südlichen Sektor von Columbaris befindet sich die Taufbasilika oder kleine Basilika, die mit der Kathedrale verbunden ist (Abb. 1-2). Sie wurde zwischen dem 4. und dem 5. Jahrhundert errichtet, und hatte einen länglichen Grundriss mit drei Schiffen, vielleicht bereits damals ohne Narthex, und nach Westen ausgerichteter Apsis (Abb. 3). Die Basilika weist die Abmessungen 23 m x 12 m auf.

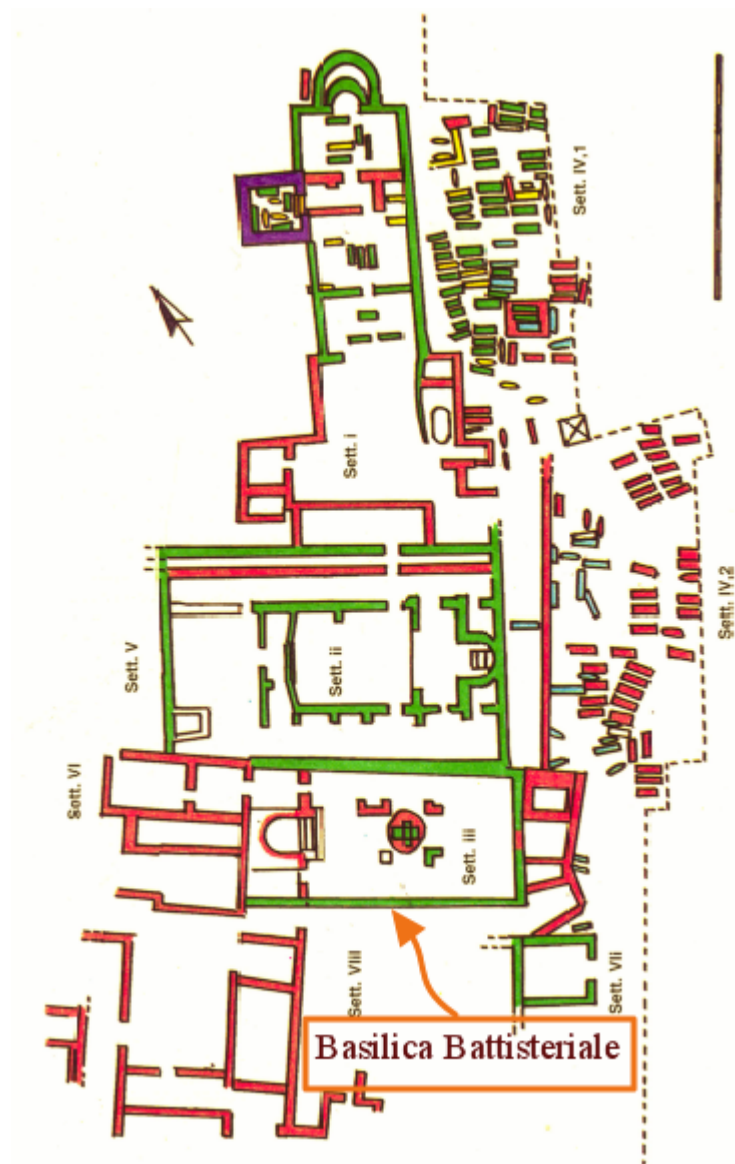


Abb. 1 - Bereich der Basiliken von Columbaris mit Angabe der Taufbasilika (Grafische Überarbeitung von C. Cocco, F. Collu, aus: *Cornus* I,1, S. 200, Tafel II).

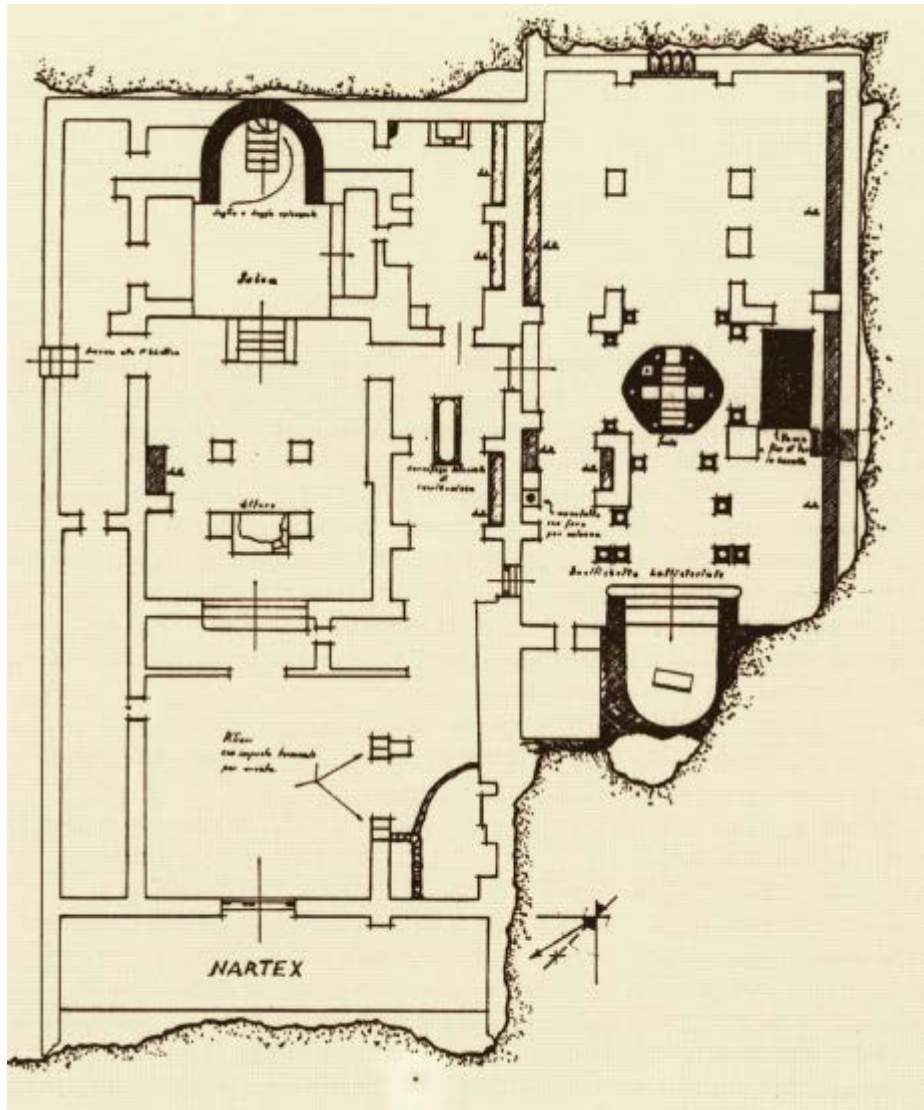


Abb. 2 - Grundriss der Episkopalbasilika (aus: FARRIS 1993, S.100, Tafel 5).



Abb. 3 - Taufbasilika, Ansicht von Osten (Foto von C. Cocco).

Von der Basilika aus gelangte man durch zwei Türen zur Kathedrale (Abb. 2) und die Schiffe waren durch Pilaster und Säulen unterteilt. In der Mitte des Hauptschiffes befand sich das gemauerte Taufbecken, das innen Kreuzform aufweist und außen polygonal ist. Über dem Becken befand sich ein von 6 Säulen getragener Baldachin. Im linken Schiff befand sich in der Nähe der Stelle, an der der Taufritus stattfand, eine große Zisterne aus Basalt im Boden, die vielleicht für Bäder vor der Taufe diente (Abb. 4). Die tiefe Apsis war um 4 Stufen angehoben (Abb. 5): darüber befand sich in schräger Position eine 36 m hohe Struktur mit Verjüngung, deren Funktion noch nicht bekannt ist (Abb. 6).



Abb. 4 - Vortaufbecken (Foto von F. Collu).



Abb. 5 - Taufbasilika: in der Mitte das Taufbecken und im Hintergrund das höhergelegene Presbyterium (aus: FARRIS 1993, S. 36).



Abb. 6 - Höhergelegene Apsis (aus: FARRIS 1993, S. 51).

In den vergangenen Jahrhunderten wurden die Aula und der umgebende Bereich verschiedenen Änderungen unterzogen: Die östliche Tür wurde zugemauert, es wurden Nebenräumen an den Seiten der Apsis angelegt und im Osten der Basilika wurde eine Zisterne errichtet, die für die Wasserversorgung des Baptisteriums diente. Das südliche Pastoforium wurde mit einer Treppe für den Zugang zur Apsis, einem kleinen Nebenraum sowie Bänken auf drei Seiten versehen. Im Inneren wurden die Reste eines großen *Doliums*, einer Konsole sowie der kleinen Säulen gefunden, die sie trugen, beide aus weißem Marmor. Westlich des nördlichen Pastoforiums wurde Gebäude gefunden, die zur Vorbereitung der Katekumenaten dienten, die während des Ritus durch das *Diaconicon* in die Basilika geführt wurden. Die Säulen zeigen wahrscheinlich den Weg der Neophyten an. Im Inneren der Basilika wurden 15 Fragmente eines opisthographischen Epigraphs gefunden, in dem die Kaiser Grazianus, Valentinianus und Theodosius (379-384) erwähnt werden, denen die Restaurierung eines verfallenen „Sommer“-Bauwerks zugeschrieben wird, vielleicht das Thermalgebäude, das vor der Errichtung des frühchristlichen Bezirks vorhanden war. Auf der anderen Seite ist der Text aufgrund der Verwendung als Bodenbelag schwer lesbar: Scheinbar bezieht er sich auf die Restaurierung oder die Errichtung einer Mauer.

Zwischen Ende des 5. Jahrhunderts und Anfang des 6. Jahrhunderts wurde die Basilika umgebaut; sie erhielt eine Kreuzform sowie eine zentrale Kuppel am Schnittpunkt der 4 Arme, von der am Taufbecken Teile der Eckmauern erhalten sind. Die Kuppel befand sich über einem quadratischen Feld, was durch den Fund einer konischen Trombe belegt wird (Abb. 8), einem Element zum Anschluss an die Ecktromben.

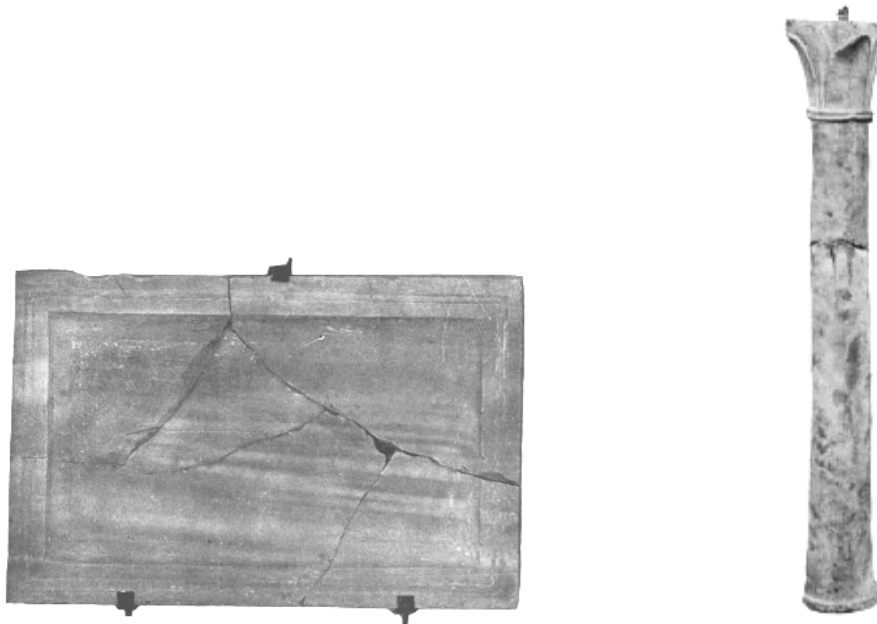


Abb. 7 - Konsole und kleine Säule aus Marmor (aus: MASTINO 1984, Tafel 89).



Abb. 8 - Konisches Grab (aus: FARRIS 1993, S. 127).



Abb. 9 - Basilica di San Vitale in Sbeitla (von <http://www.mmdtkw.org/CNAf009ChristianCarthage.html>).

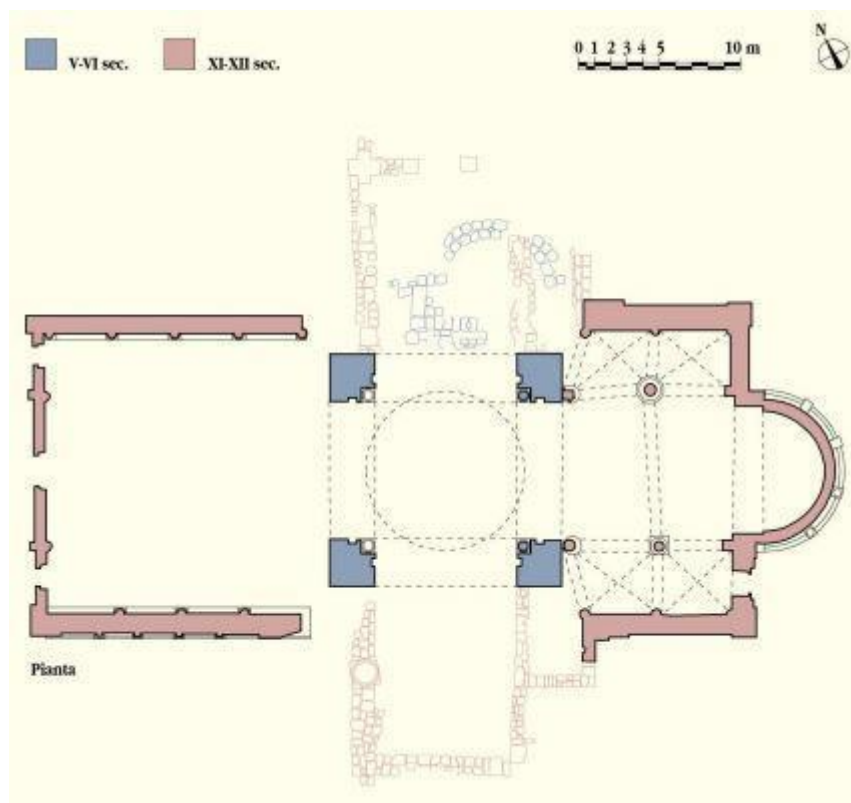


Abb. 10 - Cagliari: Grundriss von San Saturnino (von http://www.sardegnaicultura.it/documenti/7_70_20060313174905.pdf).

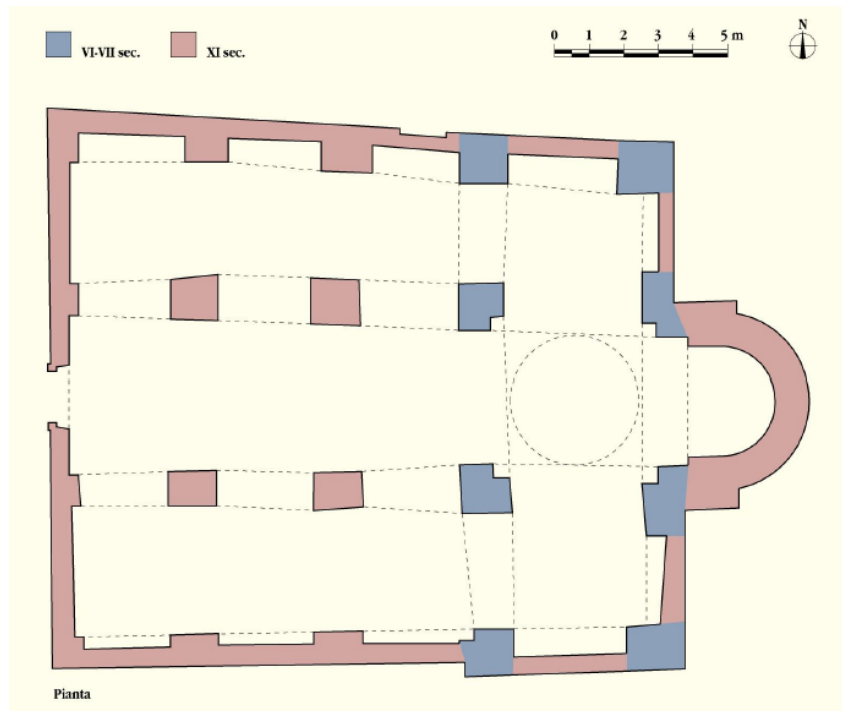


Abb. 11 - Cabras: Grundriss der Kirche San Giovanni in Sinis
 (von http://www.sardegnaicultura.it/documenti/7_70_20060321175531.pdf).

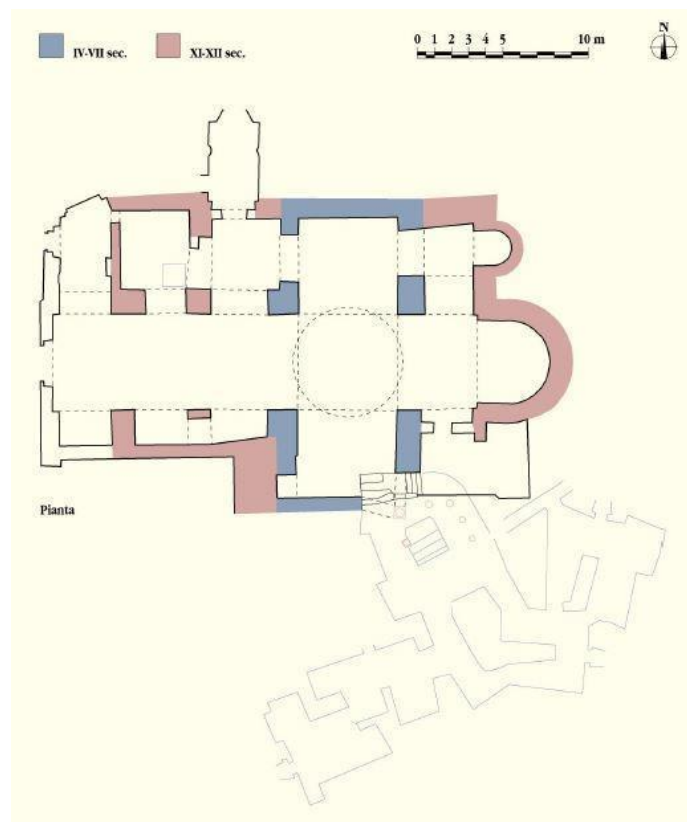


Abb. 12 - Sant'Antioco: Grundriss der Basilika von Sant'Antioco und der darunter befindlichen Katakomben
 (von http://www.sardegnaicultura.it/documenti/7_70_20060313175501.pdf).

Zu diesem Bauwerk gibt es eine Vielzahl von Hypothesen: Nach R. Serra wurde es vor der Kathedrale errichtet, was durch die Ausrichtung der Apsis erklärt werden könnten, im 4. Jahrhundert typischerweise nach Westen, und durch den Verschluss des östlichen Zugangs, um die Errichtung der späteren Basilika zu ermöglichen.

P. Testini sieht hingegen in der ersten Anlage ein Katekumeneum, das heißt, den Ort für die Katechese der Täuflinge. Er geht also von zwei Phasen aus: Die erste führte zur Umwandlung der Aula in eine dreischiffige Basilika aus Basalt für die Taufe; die zweite mit kreuzförmigem Grundriss aus Kalksteinblöcken zur Monumentalisierung des Taufbeckens und des umgebenden Bezirks.

L. Pani Ermini wiederum geht davon aus, dass es sich von Anfang um eine Taufbasilika handelt, die zusammen mit der nördlichen Kathedrale errichtet wurde. Außerdem geht sie von einer Phase der Monumentalisierung des gesamten Komplex im 6. Jahrhundert aus.

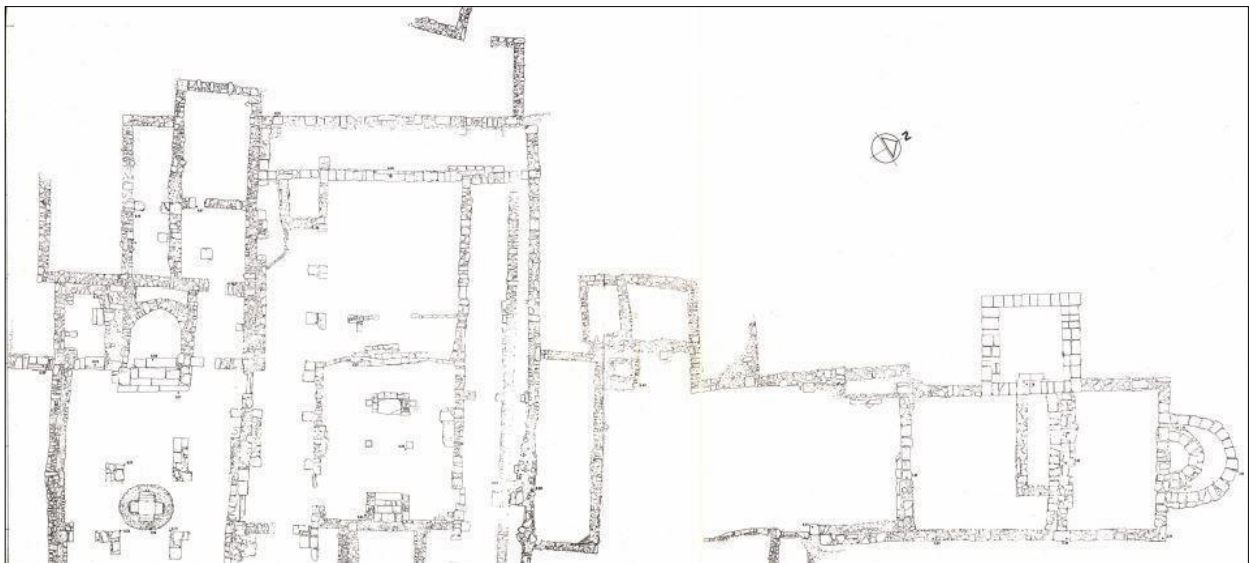


Abb. 13 - Relief der drei Basiliken (aus: CUGLIERI I, Tafel B).

■ Credits

Vertiefung bearbeitet von Dr. Claudia Cocco und Dr. Francesca Collu

■ Bibliographische Abkürzungen

- ADDIS 1966 O. ADDIS, *Il complesso paleocristiano di Cornus secondo i risultati di un recente scavo*, in *Atti del XIII Congresso di storia dell'architettura* (Cagliari, 6-12 aprile 1963), I, Roma, pp. 181-190.
- ASA Archivio della Soprintendenza per i Beni Archeologici per le province di Cagliari e Oristano.
- Cornus* I.1 A. M. GIUNTELLA, *Cornus I.1. L'area cimiteriale orientale = Mediterraneo tardoantico e medievale. Scavi e ricerche*, 13. 1, Oristano 1999.
- CORONEO 2011 R. CORONEO, *Arte in Sardegna dal IV alla metà dell'XI secolo*, Cagliari 2011.
- CIAC XI N. DUVAL (a cura di), *Actes du XI Congrès International d'archéologie chrétienne* (Lyon, Vienne, Grenoble, Genève et Aoste, 21-28 septembre 1986), Rome 1989.
- CNAC VIII D. GANDOLFI (a cura di), *L'edificio battesimale in Italia. Aspetti e problemi. Atti dell'VIII Congresso Nazionale di Archeologia Cristiana* (Genova, Sarzana, Albenga, Finale Ligure, Ventimiglia 21-26 settembre 1998), I-II, Bordighera 2001.
- CNAC IX R. M. BONACASA CARRA, E. VITALE (a cura di), *La cristianizzazione in Italia fra Tardoantico e Altomedioevo*, (Atti del IX Congresso Nazionale di Archeologia Cristiana, Agrigento 20-25 novembre 2004), II, Palermo 2007.

- CUGLIERI I AA.VV., *L'archeologia romana e altomedievale nell'Oristanese. Atti del Convegno di Cuglieri (22-23 giugno 1984) = Mediterraneo tardoantico e medievale, Scavi e ricerche*, 3, Taranto 1986.
- CUGLIERI II AA. VV., *Ampsicora e il territorio di Cornus. Atti del II Convegno sull'archeologia romana e altomedievale nell'Oristanese (Cuglieri, 22 dicembre 1985) = Mediterraneo tardoantico e medievale. Scavi e ricerche*, 6, Taranto 1988.
- FALLA CASTELFRANCHI 2001 M. FALLA CASTELFRANCHI, *L'edificio battesimale in Italia nel periodo paleocristiano*, in CNAC VIII, pp. 267-301.
- FANTAUZZI, DE VINCENZO 2013 C. B. FANTAUZZI, S. DE VINCENZO, *Indagini archeologiche nell'antica Cornus (OR). Le campagne di scavo 2010 - 2011, The Journal of Fasti Online* folder 2013-275, pp. 1-16.
- FARRIS 1993 G. FARRIS, *Le aree paleocristiane di Cornus*, Oristano 1993.
- MARTORELLI 2007 R. MARTORELLI, *La diffusione del cristianesimo in Sardegna in epoca vandala*, in CNAC IX, pp. 1419-1448.
- MASTINO 1984 A. MASTINO, *Cornus nella storia degli studi con un catalogo delle iscrizioni rinvenute nel territorio del comune di Cuglieri*, Cagliari 1984.
- PANI ERMINI 1988 L. PANI ERMINI, *Note sulle recenti indagini nel complesso episcopale di Cornus*, in CUGLIERI II, pp. 59-65.
- PANI ERMINI 1989b L. PANI ERMINI, *Provincia Sardinia*, in CIAC XI, pp. 133-138.
- SERRA 1995 R. SERRA, *Cornus e l'Africa. Riscontri tipologici tra il complesso basilicale di Columbaris e le architetture cristiane d'Africa*, in

G. Sotgiu (a cura di), *Rapporti tra Sardegna e Tunisia dall'età antica all'età moderna. Atti dell'incontro con Institut National du Patrimoine, Tunis. Seminario di studi* (Tunisi, 10 gennaio 1994), pp. 63-68.

TESTINI 1972

P. TESTINI, *Il complesso paleocristiano di Cornus (Regione Columbaris) in Sardegna*, in *Actas del VIII Congreso Internacional de Arqueologia Cristiana* (Barcelona, 5-11 ottobre 1969), Barcellona 1972, pp. 537-561.

TESTINI 1986

P. TESTINI, *Il complesso paleocristiano di Cornus: considerazioni e prospettive*, in CUGLIERI I, pp. 75-81.

ZUCCA 2006

R. ZUCCA, *Gurulis Nova – Cuglieri. Storia di una città dalle origini al secolo XVII*, Oristano 2006.





UNIONE EUROPEA



REPUBBLICA ITALIANA



REGIONE AUTÒNOMA DE SARDIGNA
REGIONE AUTONOMA DELLA SARDEGNA

La Sardegna cresce con l'Europa



UNIONE EUROPEA

Progetto cofinanziato dall'Unione Europea
Programma Operativo FESR 2007-2013

FESR - Fondo Europeo di Sviluppo Regionale - Asse I, Linea di Attività 1.2.3.a