



UNIONE EUROPEA



REPUBBLICA ITALIANA



REGIONE AUTÒNOMA DE SARDIGNA  
REGIONE AUTONOMA DELLA SARDEGNA

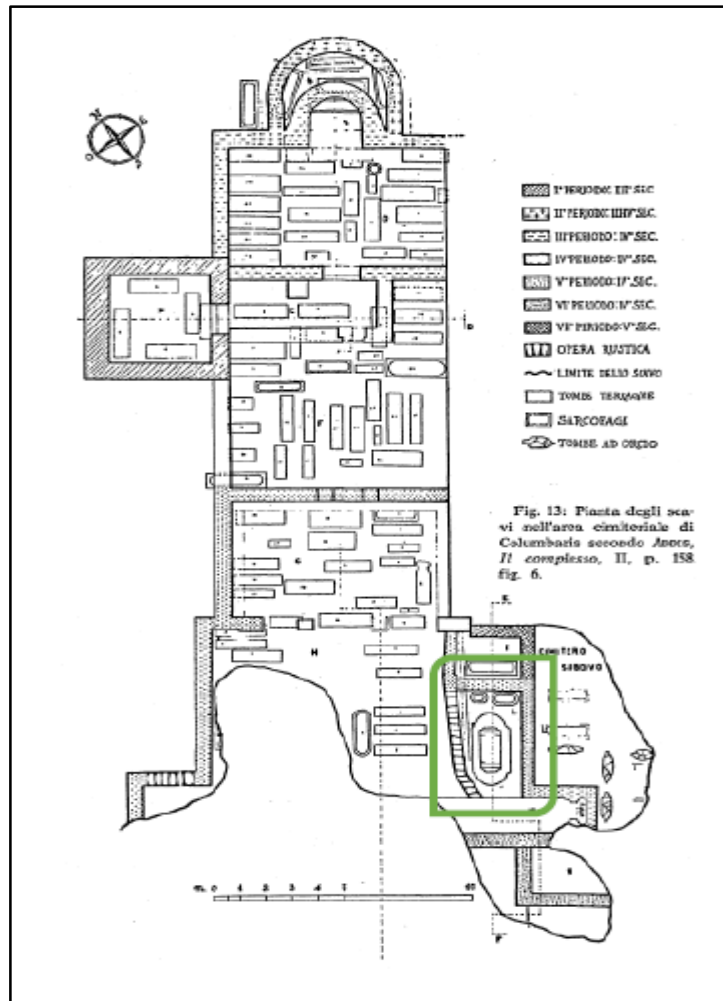
# Bereich der Basiliken von Cornus

Patrimonio culturale  
**SARDEGNA** Virtual Archaeology



## Kleines Baptisterium

Der Raum L der Friedhofsbasilika (Abb. 1) im Norden des Bezirks von Columbaris wurde bereits beim ersten Fund im Jahr 1962 als kleines Baptisterium interpretiert.



**Abb. 1** - Planimetrie der Friedhofsbasilika (MASTINO 1984, S. 98, Abb. 13).

Ursprünglich war dieser Raum mit dem Raum H verbunden und gemäß der Lektüre des Entdeckers Ovidio Addis war das Taufbecken bereits vorhanden, bevor der Raum durch eine Trennwand abgetrennt wurde. Die Wände bestehen aus grobem Mauerwerk, das anschließend verputzt wurde. Das Taufbecken befindet sich in der Mitte des Raums L, mit einem Becken von 2 m x 0,80 m x 0,60 m Tiefe sowie mit geformten Rand mit 35 cm an

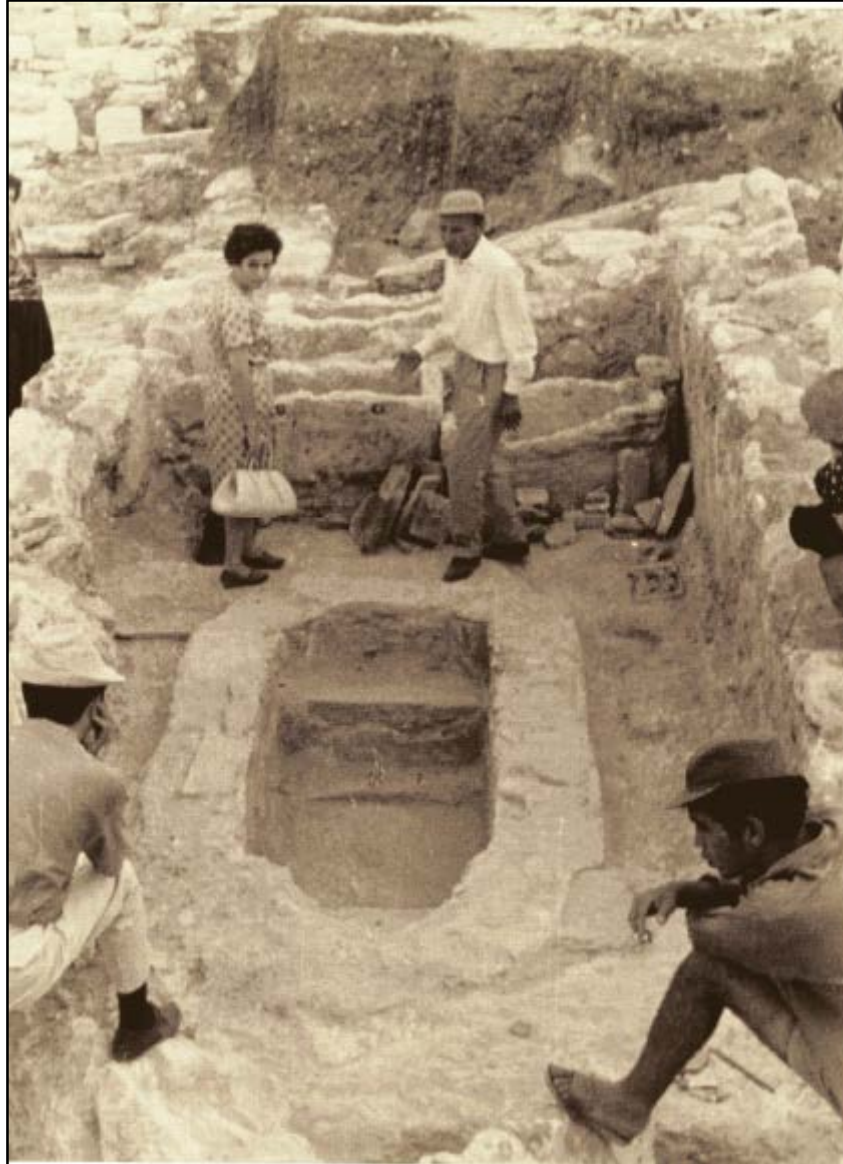
den Seiten und 62 cm an den Enden; sowohl außen, als auch innen mit geraden Langseiten, während die kurzen Seiten gebogen sind (Abb. 2). An den beiden kurzen Kopfseiten wurden jeweils Treppen mit drei Stufen angelegt, um das Einsteigen der Täuflinge in das Becken zu erleichtert, verziert mit glasierten Fliesen.

Der Raum wurde untersucht und anschließend von Addis mit Beton überdeckt [21][22]:[CN23] Dies hat es unmöglich gemacht, neue Daten zu diesem Aspekt zu sammeln. Aus dem Grabungsbericht von Addis ergeben sich jedoch wichtige Daten zu einem schwierig zu interpretierenden Kontext. Während der Arbeiten wurden eine Abflussrinne sowie ein Kanal mit quadratischem Querschnitt gefunden, die zu Füllen des Beckens dienten. Letzterer war mit einer dicken Schicht aus Zementmörtel verschlossen, die Fragmente von architektonischen Elementen aus Stein sowie polychromem Marmor verdeckte. Diese Elemente gehörten nach Meinung der Forscher zu einem Baldachin über dem Becken, der dann abgetragen wurde, als das Becken nicht mehr benutzt wurde.

Addis nahm außerdem eine Untersuchung der gesamten Fläche von Raum L mit einer Tiefe von 25 cm und dabei wurden eine Feuerstelle sowie ein Bodenbelag aus *opus signinum* gefunden. Unterweit des Baptisteriums wurden außerdem zwei Becken aus Stein gefunden, die als Werkzeuge interpretiert wurden[24][25][26][27], die hinzugefügt wurden, als der Raum durch die Errichtung einer Mauer aus grobem Mauerwerk zu einem eigenen Raum wurde. Der Forscher geht von zumindest zwei getrennten Phasen aus, wobei das Becken in der ersten für Taufen verwendet wurde, verziert mit einer Verblendung aus Marmor sowie mit einem Baldachin [28] (Abb. 3); in der zweiten Phase hingegen wurde das Becken nicht mehr benutzt, der Raum L wurde angelegt und für häusliche Zwecke genutzt, auf die auch die beiden kleinen Becken verweisen.

Es ist möglich, dass die Taufen nach der Stilllegung des ersten Baptisteriums im Becken im südlichen Sektor in der entsprechenden Basilika vorgenommen wurden.





**Abb. 2** - Das kleine Baptisterium zum Zeitpunkt des Funds (aus: FARRIS 1993, S. 172).



**Abb. 3** - Baldachin über dem Taufbecken von Santa Maria Assunta in Atri ([http://it.wikipedia.org/wiki/Basilica\\_di\\_Santa\\_Maria\\_Assunta\\_\(Atri\)#mediaviewer/File:Battistero,\\_Paolo\\_de\\_Garviis\\_\(1503\).jpg](http://it.wikipedia.org/wiki/Basilica_di_Santa_Maria_Assunta_(Atri)#mediaviewer/File:Battistero,_Paolo_de_Garviis_(1503).jpg)).

## ■ Credits

Vertiefung bearbeitet von Dr. Claudia Cocco und Dr. Francesca Collu

## ■ Bibliographische Abkürzungen

- ADDIS 1966                    O. ADDIS, *Il complesso paleocristiano di Cornus secondo i risultati di un recente scavo. In Atti del XIII Congresso di storia dell'architettura* (Cagliari, 6-12 aprile 1963), I, Roma, pp. 181-190.
- Cornus I.1                    A. M. GIUNTELLA, *Cornus I.1. L'area cimiteriale orientale = Mediterraneo tardoantico e medievale. Scavi e ricerche*, 13. 1, Oristano 1999.
- CUGLIERI I                    AA.VV., *L'archeologia romana e altomedievale nell'Oristanese. Atti del Convegno di Cuglieri (22-23 giugno 1984) = Mediterraneo tardoantico e medievale, Scavi e ricerche*, 3, Taranto 1986.
- CUGLIERI II                    AA. VV., *Ampsicora e il territorio di Cornus. Atti del II Convegno sull'archeologia romana e altomedievale nell'Oristanese* (Cuglieri, 22 dicembre 1985) = *Mediterraneo tardoantico e medievale. Scavi e ricerche*, 6, Taranto 1988.
- FARRIS 1993                    G. FARRIS, *Le aree paleocristiane di Cornus*, Oristano 1993.
- MASTINO 1984                    A. MASTINO, *Cornus nella storia degli studi con un catalogo delle iscrizioni rinvenute nel territorio del comune di Cuglieri*, Cagliari 1984.

- PANI ERMINI 1988 L. PANI ERMINI, *Note sulle recenti indagini nel complesso episcopale di Cornus*, in CUGLIERI II, pp. 59-65.
- Relaz. Addis* 1962 O. ADDIS, *Relazione sui lavori di ricerca replicata ed ampliata in Cornus, Regione Columbaris. 23 luglio - 31 ottobre 1962* (Archivio della Soprintendenza per i Beni Archeologici per le province di Cagliari e Oristano).
- TESTINI 1986 P. TESTINI, *Il complesso paleocristiano di Cornus: considerazioni e prospettive*, in CUGLIERI I, pp. 75-81.
- ADDIS 1966 O. ADDIS, *Il complesso paleocristiano di Cornus secondo i risultati di un recente scavo. In Atti del XIII Congresso di storia dell'architettura* (Cagliari, 6-12 aprile 1963), I, Roma, pp. 181-190.
- Cornus* I.1 A. M. GIUNTELLA, *Cornus I.1. L'area cimiteriale orientale = Mediterraneo tardoantico e medievale. Scavi e ricerche*, 13. 1, Oristano 1999.
- CUGLIERI I AA.VV., *L'archeologia romana e altomedievale nell'Oristanese. Atti del Convegno di Cuglieri (22-23 giugno 1984) = Mediterraneo tardoantico e medievale, Scavi e ricerche*, 3, Taranto 1986.
- CUGLIERI II AA. VV., *Ampsicora e il territorio di Cornus. Atti del II Convegno sull'archeologia romana e altomedievale nell'Oristanese* (Cuglieri, 22 dicembre 1985) = *Mediterraneo tardoantico e medievale. Scavi e ricerche*, 6, Taranto 1988.

- FARRIS 1993 G. FARRIS, *Le aree paleocristiane di Cornus*, Oristano 1993.
- MASTINO 1984 A. MASTINO, *Cornus nella storia degli studi con un catalogo delle iscrizioni rinvenute nel territorio del comune di Cuglieri*, Cagliari 1984.
- PANI ERMINI 1988 L. PANI ERMINI, *Note sulle recenti indagini nel complesso episcopale di Cornus*, in CUGLIERI II, pp. 59-65.
- Relaz. Addis* 1962 O. ADDIS, *Relazione sui lavori di ricerca replicata ed ampliata in Cornus, Regione Columbaris. 23 luglio - 31 ottobre 1962* (Archivio della Soprintendenza per i Beni Archeologici per le province di Cagliari e Oristano).



UNIONE EUROPEA



REPUBBLICA ITALIANA



**REGIONE AUTÒNOMA DE SARDIGNA**  
**REGIONE AUTONOMA DELLA SARDEGNA**

## La Sardegna cresce con l'Europa



UNIONE EUROPEA

Progetto cofinanziato dall'Unione Europea  
Programma Operativo FESR 2007-2013

FESR - Fondo Europeo di Sviluppo Regionale - Asse I, Linea di Attività 1.2.3.a