



UNIONE EUROPEA



REPUBBLICA ITALIANA



REGIONE AUTÒNOMA DE SARDIGNA
REGIONE AUTONOMA DELLA SARDEGNA

Bereich der Basiliken von Cornus

Patrimonio culturale
SARDEGNA Virtual Archaeology



■ Amphoren

Der größte Teil der Amphoren, die in Cornus gefunden wurden, stammt aus dem Friedhofsbezirk von Columbaris, in zweiter Verwendung, das heißt, nachdem sie ihre Aufgabe als Behälter erfüllt hatten wurden sie für *Enchytrismos*-Gräber wiederverwendet, oder aber in Schichten zum Verfüllen oder zur Nivellierung. Die afrikanischen Produktionen herrschen vor (Abb. 1-2), gefolgt von orientalischen und iberischen Amphoren; weniger vertreten sind Amphoren aus der Ägäis sowie aus Süditalien: Diese Behältnisse gestattet die Rekonstruktion der Handelsbeziehungen und belegen, das nur wenige Beziehungen zwischen Cornus und Süditalien bestanden, während Nordafrika der wichtigste Handelspartner war.

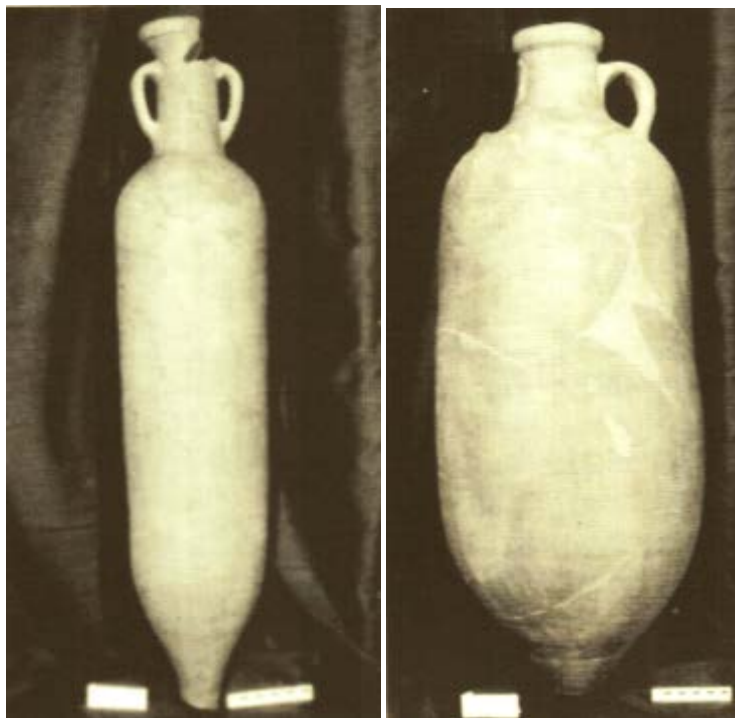


Abb. 1 - Afrikanische Amphoren, die für die Gräber 97 (rechts) und 87 (links) genutzt wurden, (aus: MARCHETTI 2000, S. 308, Abb. 3-4).

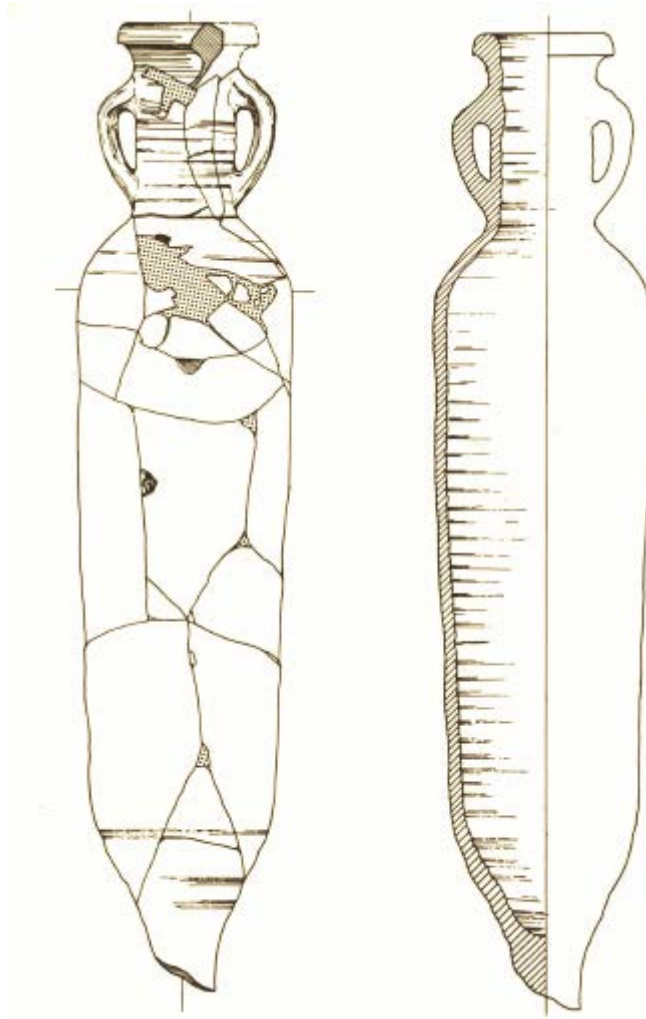


Abb. 2 - Columbaris, Amphore, die in Grab 97 für die Bestattung eines Kindes genutzt wurde
(aus: CUGLIERI I, Tafel LXI).

Dieser Raum handelte auch mit einer Reihe von Produkten, die in den Amphoren enthalten waren, wie Öl, Wein, *Garum*, Parfüm sowie auch im anderen Erzeugnissen aus Keramik, die im Frachtraum der Handelsschiffe transportiert wurden. Weiter Großhandelspartner waren der Orient (siehe Abb. . 3) sowie die iberische Halbinsel (siehe Abb. 4), von wo aus die Schiffe auf dem Weg zu den mittelitalischen Häfen nach Sardinien kamen und die durch Funde vor der Westküste Sardinien belegt sind.

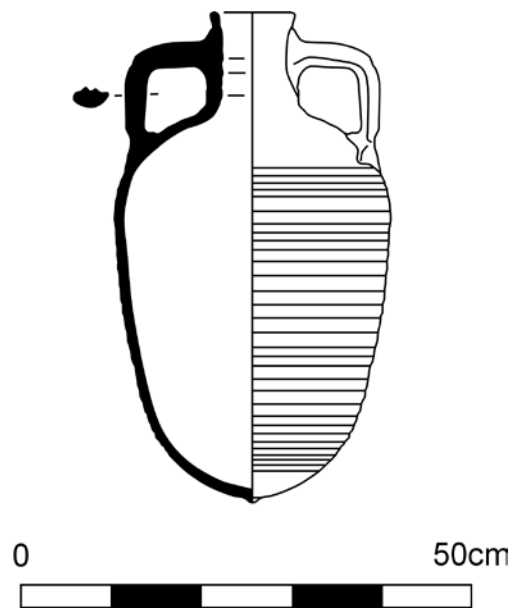


Abb. 3 - Spätromische Amphore 1

(von http://archaeologydataservice.ac.uk/archives/view/amphora_ahrb_2005/drawings.cfm?id=236).



Abb. 4 - Iberische Amphoren vom Typ Almagro 51 C und Zeichnungen

(von <http://amphorae.icac.cat/tipol/view/75>).

Alle Amphorenklassen, die im Gebiet von Cornus belegt sind, weisen eine beträchtliche formale Vielfalt auf: Dies könnte ein Indiz für ein Versorgungssystem sein, bei dem die Vermengung der Ladungen vorherrschte. Die Blütezeit der Handelsbeziehungen liegt in der Zeit zwischen dem 4. und dem 6. Jahrhundert n. Chr. und sie reicht auch bis ins 7. Jahrhundert. Außerdem kann angegeben werden, dass die Amphoren nahezu unmittelbar nach ihrer Nutzung für Handelszwecke im Grab wiederverwendet wurde. Die ununterbrochene Nutzung für Bestattungen ist zumindest bis zum 6. Jahrhundert belegt, vor allem als *Enchytrismos*-Grab für Kinder, in Hügelgräbern (Abb. 5) sowie für

Erdbestattungen: Der Behälter wurde nahezu vollständig verwendet, oft zerbrochen in Längsrichtung oder ohne Rand.

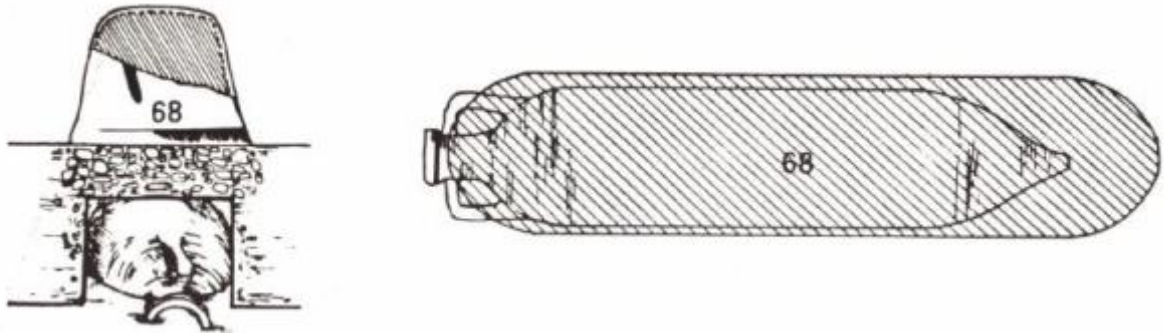


Abb. 5 - Columbaris, *Enchytrismos* mit dem Hügel (t. 68): Schnitt und Aufsicht transparent (aus: GIUNTELLA *et al.* 1985, S. 20, Abb. 9).

■ Credits

Vertiefung bearbeitet von Dr. Claudia Cocco und Dr. Francesca Collu

■ Bibliographische Abkürzungen

AMANTE SIMONI, GIUNTELLA, PANI ERMINI, STIAFFINI 1987 C. AMANTE SIMONI, A. M. GIUNTELLA, L. PANI ERMINI, D. STIAFFINI, *Ricerche di archeologia post-classica nella Sardegna centro-meridionale*, in QuadCa, IV, 2, 1987, pp. 79-104.

Cornus I.2 A. M. GIUNTELLA (a cura di), *Cornus I. 2. L'area cimiteriale orientale. I materiali= Mediterraneo tardoantico e medievale*, 13. 2, Oristano 2000.

CUGLIERI I AA.VV., *L'archeologia romana e altomedievale nell'Oristanese. Atti del Convegno di Cuglieri (22-23 giugno 1984) = Mediterraneo tardoantico e medievale, Scavi e ricerche*, 3, Taranto 1986.

GIUNTELLA 1987 A. M. GIUNTELLA, *I materiali ceramici* in AMANTE SIMONI, GIUNTELLA, PANI ERMINI, STIAFFINI 1987, pp. 86-89.

GIUNTELLA *et al.* 1985 A. M. GIUNTELLA, G. BORGHETTI, D. STIAFFINI, *Mensae e riti funerari in Sardegna: la testimonianza di Cornus = Mediterraneo Tardoantico e medievale. Scavi e ricerche*, 1, Taranto 1985.

Insulae Christi P. G. SPANU (a cura di), con la collaborazione di M. C. OPPO e A. BONINU, *Insulae Christi. Il cristianesimo primitivo in Sardegna, Corsica e Baleari = Mediterraneo tardoantico e medievale. Scavi e ricerche* 16, Oristano 2002.

MARCHETTI 2000 M. I. MARCHETTI, *Anfore africane*, in MARCHETTI, STASOLLA 2000, pp. 305-322.

- MARCHETTI, STASOLLA 2000 M. I. MARCHETTI, F. R. STASOLLA, *Le anfore*, in *Cornus* 1.2, pp. 305-339.
- SALVI 2006 D. SALVI, *Macine e vetro nel relitto di Su Pallosu (San Vero Milis, Oristano)*, in *Tharros felix* 2, pp. 155-163.
- SECHI 2006 E. SECHI, *Il relitto di Sa Tonnara-A*, in *Tharros Felix* 2, pp. 164-180.
- SERENI 2002 A. SERENI, *Osservazione sui reperti rinvenuti nell'area cimiteriale orientale di Cornus*, in *Insulae Christi*, pp. 253-276.
- SPANU 2006a P. G. SPANU, *Ricerche di archeologia subacquea nel Korakodes portus*, in *Tharros Felix* 2, pp. 94-142.
- SPANU 2006b P. G. SPANU, *Il relitto tardo-antico di Mandriola-A*, in *Tharros Felix* 2, pp. 181-196.
- STASOLLA 2000 F. R. STASOLLA, *Anfore orientali e iberiche*, in MARCHETTI, STASOLLA 2000, pp. 322-338.
- Tharros Felix* 2 A. MASTINO, P.G. SPANU, R. ZUCCA (a cura di), *Tharros Felix* 2, Roma 2006.

■ Zeitschriften und Magazine

QuadCa

Quaderni della Soprintendenza Archeologica per le Province di Cagliari e Oristano, Cagliari, I, 1986 e ss.



UNIONE EUROPEA



REPUBBLICA ITALIANA



REGIONE AUTÒNOMA DE SARDIGNA
REGIONE AUTONOMA DELLA SARDEGNA

La Sardegna cresce con l'Europa



UNIONE EUROPEA

Progetto cofinanziato dall'Unione Europea
Programma Operativo FESR 2007-2013

FESR - Fondo Europeo di Sviluppo Regionale - Asse I, Linea di Attività 1.2.3.a