



UNIONE EUROPEA



REPUBBLICA ITALIANA



REGIONE AUTÒNOMA DE SARDIGNA
REGIONE AUTONOMA DELLA SARDEGNA

Bereich der Basiliken von Cornus

Patrimonio culturale
SARDEGNA Virtual Archaeology



■ Münzen

Aus den Friedhofbezirken von Columbaris (Abb. 1) stammen ca. 300 Bronzemünzen, die einen Zeitraum von der punischen Epoche (4. bis 3. Jahrhundert v. Chr.) bis zum Frühmittelalter (6. Jahrhundert n. Chr.) abdecken.

Die Münzen aus der punischen Zeit wurden von sardischen Münzanstalten zwischen 380-330 und 264-238 v. Chr. ausgegeben, während für die republikanische Zeit nur zwei Achsen (217-197 v. Chr.) bekannt sind, (Abb. 2).

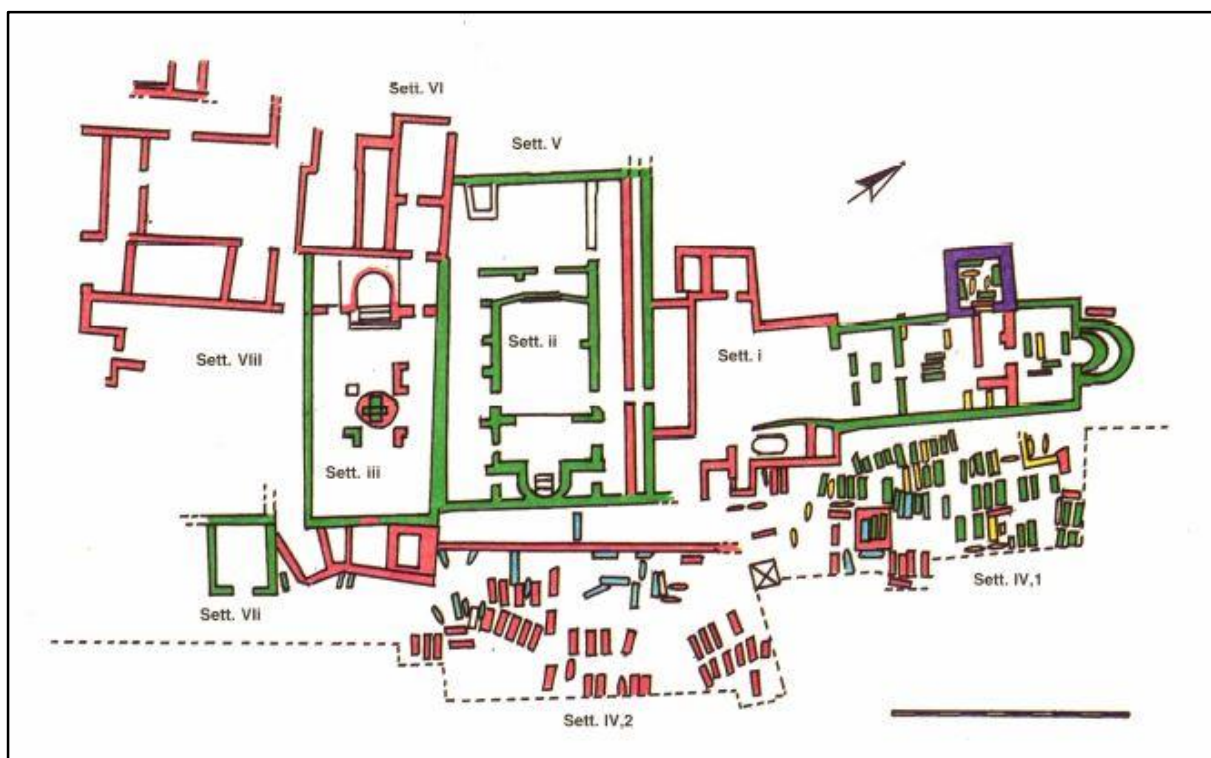


Abb. 1 - Planimetrie des Komplexes von Columbaris-Cornus mit Angabe der Phasen und der Sektoren (Grafische Überarbeitung von L. SALADINO, M. C. SOMMA, aus: *Cornus* I.1, S. 200, Tafel II).



Abb. 2 - Columbaris - Sektor VI: Achse der Münzanstalt Rom (217-197 v. Chr.),
(aus: CUGLIERI I, Tafel XXXVIII).

Die Exemplare aus der römischen Kaiserzeit (Abb. 3-5) stammen aus der Zeit vom 3.undert n. Chr. bis zum 6. Jahrhundert n. Chr. und diejenigen, die auf die Kaiser von Gallienus (253-258 n. Chr.) bis Justinian I. (527-565 n. Chr.) verweisen, sind besonders zahlreich. Außerdem wurden 28 vandalische Münzen gefunden, die restlichen verweisen auf die Reiche von Gutamund (484-496 n. Chr.), Thrasamund (496-523 n. Chr. - Abb. 6 - und Hilderich (523-530 n. Chr.).



Abb. 3 - Columbaris - Sektor IV, 1: Konstantins-Aes, 317 n. Chr., (aus: CUGLIERI I, Tafel XXXIX).



Abb. 4 - Columbaris - Sektor III: Magnenzius-Aes, 350-352 n. Chr. (aus: CUGLIERI I, Tafel XL).



Abb. 5 - Columbaris - Sektor IV, 1: Konstanz-Aes II, 330-335 n. Chr. (aus: CUGLIERI I, Tafel XLI).

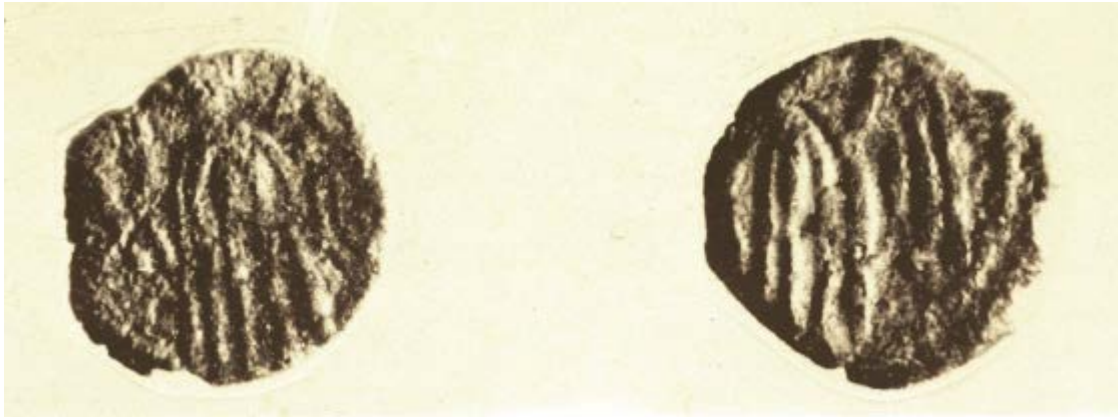


Abb. 6 - Columbaris - Sektor I,1: vandalische Münzen, Ausgabe von Thrasamund (496-523 n. Chr.), (aus: CUGLIERI I, Tafel XLIV).

Die Menge der Funde im Friedhofsbezirk von Cornus belegen die Verwendung von Münzen mit rituellem Wert, da sie nicht nur im Inneren des Grabs gefunden wurden, als Wegegeld oder für Charon (z. B. Gräber 15, 77), sondern auch außerhalb, als Opfergabe (z. B. Grab 35, 36, 44), als auch sowohl innerhalb, als auch außerhalb (z. B. Grab 20, 21, 26) sowie an den Tafeln für die Ausrichtung des *Refrigeriums* (Grab 26). In den Gräbern 75 und 76 wurden Münzhorte gefunden.

Der Fund von punischen und römischen Exemplaren, die nicht mehr in Umlauf waren, oder das Vorhandensein von Münzen aus anderen Epochen, zeigt an, dass die Münzen für rituelle Zwecke verwendet wurden, nachdem sie ihren Nominalwert verloren hatten, und außerdem zeigt er das Überleben heidnischer Rituale an. Sowohl in der griechischen, als auch in der römischen klassischen Religion war Charon der Fährmann, der die Seelen der Verstorbenen über den Acheron brachte, den Fluss des Hades (Abb. 7): Gegen Bezahlung sollte der Fährmann die Seele des Verstorbenen an das andere Ufer bringen, und daher legten die Angehörigen eine Münze ins Grab, um die Überfahrt sicherzustellen.

In Sardinien ist diese Praxis in zahlreichen Grabkontexten ab der Römerzeit bis in die Spätantike belegt (zum Beispiel Sant'Imbenia - Sassari - und Ortschaft Cuccuru Porceddu - Decimoputzu) sowie auch im Mittelalter (in Posada) und nach dem Mittelalter (Sant'Eulalia in Cagliari, wo Münzen aus der savoyischen Zeit gefunden wurden).

Außerdem wurden zahlreiche anderen Münzen, sowohl aus Bronze, als auch aus Gold, im gesamten Bezirk von Cornus und auf dem Hügel von Corchinas gefunden, die ebenfalls aus dem langen Zeitraum stammen, der bereits für Columbaris festgestellt wurde, das

heißt, von der punischen Zeit bis zum Ende des 7. Jahrhunderts, Emissionen von Justinian II. und Tiberius IV. (681 - 695).



■ Credits

Vertiefung bearbeitet von Dr. Claudia Cocco und Dr. Francesca Collu

■ Bibliographische Abkürzungen

- Ai confini dell'impero* P. CORRIAS, S. COSENTINO (a cura di), *Ai confini dell'impero: storia, arte e archeologia della Sardegna bizantina*, Cagliari 2002.
- AMANTE SIMONI 1986a C. AMANTE SIMONI, *Il contributo numismatico*, in CUGLIERI I, pp. 103-133.
- AMANTE SIMONI 1987 C. AMANTE SIMONI, *Le monete*, in AMANTE SIMONI *et al.* 1987, pp. 81-83.
- AMANTE SIMONI 1990 C. AMANTE SIMONI, *Sepoltura e moneta: obolo viatico - obolo offerta*, in CUGLIERI IV, pp. 231-242.
- AMANTE SIMONI *et al.* 1987 C. AMANTE SIMONI, A. M. GIUNTELLA, L. PANI ERMINI, D. STIAFFINI, *Ricerche di archeologia post-classica nella Sardegna centro-medievale*, in QuadCa 4, II, 1987, pp. 79-103.
- ANGIUS, CASALIS 1839 V. ANGIUS, *s.v. Corchinas*, in G. CASALIS, *Dizionario storico-statistico, geografico-commerciale degli stati di S. M. il Re di Sardegna*, V, Torino 1839, pp. 404-408.
- BASOLI *et al.* 1989 P. BASOLI, R. CAPRARA, R. D'ORIANO, F. GUIDO, D. LISSIA, F. LO SCHIAVO, M. MADAU, F. MANCONI, M. R. MANUNZA, P. PALA, D. ROVINA, A. SANCIU, M. C. SATTA, *L'archeologia tardo-romana e medievale nella Sardegna centro-settentrionale: 1984-1986*, in CUGLIERI III, pp. 11-61.
- BISCONTI 2002 F. BISCONTI, *La decorazione delle catacombe di Roma*, in LE CATAcombe, pp. 70-145.

- BOSCOLO 1989 A. BOSCOLO, *Sepulture in Sardegna nell'Alto Medioevo*, in ASS, XXXVI, 1989, pp. 77-82.
- Caronte* *Caronte. Un obolo per l'aldilà*, in PP, III-IV, 1995.
- Cornus I.1* A. M. GIUNTELLA, *Cornus I.1. L'area cimiteriale orientale = Mediterraneo tardoantico e medievale. Scavi e ricerche*, 13. 1, Oristano 1999.
- Cornus I.2* A. M. GIUNTELLA (a cura di), *Cornus I. 2. L'area cimiteriale orientale. I materiali = Mediterraneo tardoantico e medievale*, 13. 2, Oristano 2000.
- CUGLIERI I AA.VV., *L'archeologia romana e altomedievale nell'Oristanese. Atti del Convegno di Cuglieri (22-23 giugno 1984) = Mediterraneo tardoantico e medievale, Scavi e ricerche*, 3, Taranto 1986.
- CUGLIERI III AA. VV., *Il suburbio delle città in Sardegna: persistenze e trasformazioni. Atti del III Convegno di studio sull'archeologia tardoromana e altomedievale in Sardegna (Cuglieri, 28-29 giugno 1986) = Mediterraneo tardoantico e medievale. Scavi e ricerche*, 7, Taranto 1989.
- CUGLIERI IV AA. VV., *Le sepolture in Sardegna dal IV al VII secolo. IV Convegno sull'archeologia tardoromana e medievale (Cuglieri 27-28 giugno 1987) = Mediterraneo tardoantico e medievale. Scavi e ricerche*, 8, Oristano 1990.
- D'ANGELA 1983 C. D'ANGELA, *L'obolo a Caronte. Usi funerari medievali tra paganesimo e cristianesimo*, in Quaderni medievali, 15, 1983, pp. 175-182.

- D'ANGELA 1995 C. D'ANGELA, *Contesti tombali tardoantichi e altomedievali*, in *Caronte*, pp. 319-326.
- Fonti archeologiche* 2003 S. LUSUARDI SIENA, *Fonti archeologiche e iconografiche per la storia e la cultura degli insediamenti nell'altomedioevo. Atti delle giornate di studio* (Milano-Vercelli, 21-22 marzo 2002) = *Contributi di Archeologia*, 3, Milano 2003.
- GIUNTELLA 1998 A. M. GIUNTELLA, *Note su alcuni aspetti della ritualità funeraria nell'alto medioevo. Consuetudini e innovazioni*, in G. P. BROGIOLO, G. WATAGHIN (a cura di), *Sepulture tra IV e VIII secolo. 7° Seminario sul tardo antico e l'alto medioevo in Italia centro settentrionale* (Gardone Riviera, 24-26 ottobre 1996) = *Documenti di archeologia*, 6, Mantova 1998, pp. 66-67.
- GIUNTELLA *et al.* 1985 A. M. GIUNTELLA, G. BORGHETTI, D. STIAFFINI, *Mensae e riti funerari in Sardegna: la testimonianza di Cornus = Mediterraneo Tardoantico e medievale. Scavi e ricerche*, 1, Taranto 1985.
- GUIDO 2002 F. GUIDO, *Note sulla monetazione sardo-bizantina*, in *Ai confini dell'impero*, pp. 165-170.
- LISSIA BASOLI 1989 D. LISSIA, *Alghero. Loc. S. Imbenia. Insediamento e necropoli di età tardo-romana e altomedievale*, in BASOLI *et al.* 1989, pp. 29-38.
- LULLIRI 1996 G. LULLIRI, *La monetazione*, in LULLIRI, URBAN 1996, pp. 59-172.
- LULLIRI, URBAN 1996 G. LULLIRI, M.B. URBAN, *Le monete della Sardegna vandalica. Storia e numismatica*, Sassari 1996.
- LE CATACOMBE V.FIOCCHI NICOLAI, F. BISCONTI, D. MAZZOLENI, *Le catacombe cristiane di Roma. Origini, sviluppo, apparati decorativi, documentazione epigrafica*, Regensburg 2002.

- MARTORELLI 2000b R. MARTORELLI, *Le monete*, in *Cornus* 1.2, pp. 50-105.
- PEDUTO 1995 P. PEDUTO, *Osservazioni sul rito in epoca medievale*, in *Caronte*, pp. 311-317.
- PINNA 2003 F. PINNA, *Il corredo funerario nella Sardegna post-medievale: la cripta della chiesa di S. Eulalia a Cagliari*, in *Fonti archeologiche* 2003, pp. 323-335.
- SANCIU 1989 A. SANCIU, *Posada, Parte Sole, le sepolture e le tombe*, in *BASOLI et al.* 1989, pp. 55-57.
- SPANO 1858 G. SPANO, *Ultime scoperte*, in *BAS*, 4, 12, 1858, pp. 187-189.
- TRONCHETTI 1986 C. TRONCHETTI, *Il territorio dell'Oristanese in età romana*, in *CUGLIERI* I, pp. 17-22.

■ Zeitschriften und Magazine

- ASS** *Archivio Storico Sardo*, Cagliari, I, 1905 e ss.
- BAS** *Bullettino archeologico sardo*, Nuoro, I, 1855 e ss.
- QuadCa** *Quaderni della Soprintendenza Archeologica per le Province di Cagliari e Oristano*, Cagliari, I, 1986 e ss.
- Quaderni medievali** *Quaderni medievali*, Bari, I, 1976 e ss.



UNIONE EUROPEA



REPUBBLICA ITALIANA



REGIONE AUTÒNOMA DE SARDIGNA
REGIONE AUTONOMA DELLA SARDEGNA

La Sardegna cresce con l'Europa



UNIONE EUROPEA

Progetto cofinanziato dall'Unione Europea
Programma Operativo FESR 2007-2013

FESR - Fondo Europeo di Sviluppo Regionale - Asse I, Linea di Attività 1.2.3.a