



UNIONE EUROPEA



REPUBBLICA ITALIANA



REGIONE AUTÒNOMA DE SARDIGNA  
REGIONE AUTONOMA DELLA SARDEGNA

# Bereich der Basiliken von Cornus

Patrimonio culturale  
**SARDEGNA** Virtual Archaeology



## ■ Schmuckstücke

Aus der Nekropole von Cornus stammt eine größere Anzahl von Schmuckstücken als persönlicher Schmuck der Verstorbenen: Es handelt sich überwiegend um Ringe, Halsketten, Armreifen und Ohrringe.

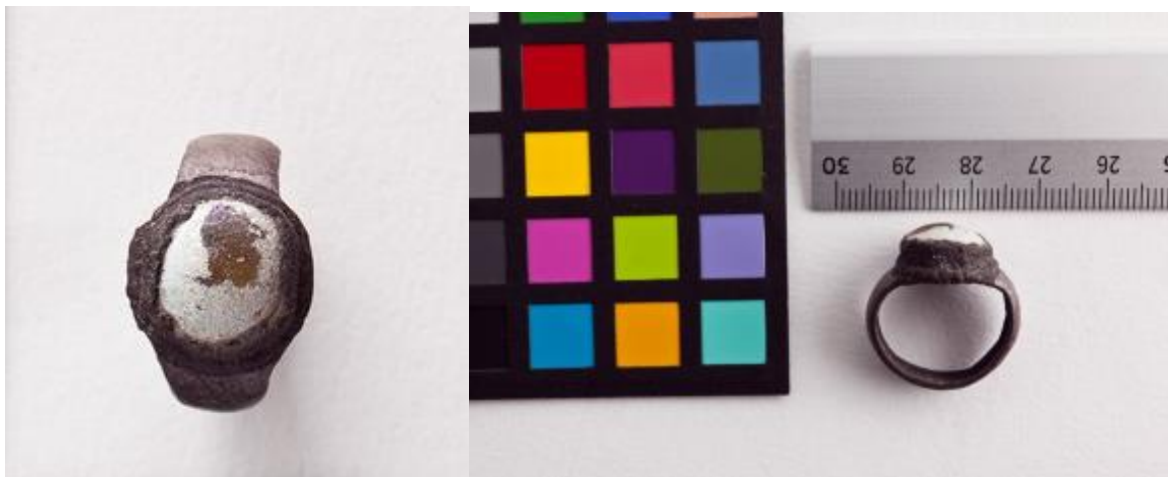
Es wurden zumindest 8 Ringe aus Bronze und Silber ohne Kontext gefunden, die auf Grundlage der künstlerischen Eigenschaften auf den Zeitraum zwischen dem 4. und dem 6. Jahrhundert n. Chr. datiert werden. Es wurden drei Ringe gefunden, die mit dem Bild einer Schlange dekoriert sind, dem Symbol des Guten und des Bösen; auf einem, der als Ehering aus Grab 115 interpretiert wird, sind Buchstaben sowie ein Kreuz-Monogramm eingraviert (Abb. 1). Außerdem wurden während der Grabungsarbeiten an den Gräbern, die auf den Zeitraum zwischen dem 4. und dem Beginn des 7. Jahrhunderts n. Chr. datiert werden, Ringe gefunden, deren Formen flach oder mit Signet und Gemme sind (Abb. 2-3). Das Dekor weist in einigen Fällen christliche und heidnische Symbole auf, es ist jedoch deutlich, dass Elemente der punischen Goldschmiedekunst aufgenommen wurden.



**Abb. 1** - Cornus, grafische Reproduktion eines Rings aus Silber mit Schlange und Inschrift  
(aus: MARTORELLI 2000a, Tafel II, Nr. 15).



**Abb. 2** - Goldener Ring mit doppeltem Signet mit Amethyst (Foto von P. DESSI - RA\_00007944/R.A.S.).



**Abb. 3** - Columbaris, Ring aus Silber (Foto von N. MONARI - RA\_00162650/R.A.S.).

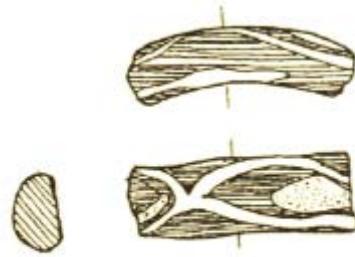
Zahlreiche Elemente mit unterschiedlichen Formen sowie aus verschiedenen Materialien (Bernstein, Glaspaste, Hartstein und Terrakotta ) wurde sowohl innerhalb, als auch außerhalb der Gräber gefunden; vielleicht gehörten sie zu Hals- oder Armketten oder sie wurden als Amulette verwendet. Außer einem Exemplar einer Halskette aus Bernstein (Abb. 4) wurden Schließen gefunden, die die Sequenz der Elemente abschlossen und das Schmuckstück belegen.





**Abb. 4** - *Antiquarium* di Cuglieri: Halskette aus Bernstein aus dem Grab 38 von Columbaris (aus: CUGLIERI I, Abb. 22).

Von besonderer Bedeutung ist der Fund von Armreifen aus Glas in den Gräbern 8, 72 und 96, einer Kategorie von Erzeugnissen, die in Sardinien selten ist, deren Verbreitung im Orient zwischen dem 3. und dem 7. Jahrhundert n. Chr. jedoch gut belegt ist. Nur eins der Erzeugnisse aus Cornus weicht von den Exemplaren aus orientalischer Produktion ab: Es handelt sich um ein Exemplar eines Rings aus schwarzem Glas mit polychromem Dekor, gefunden in den Schichten aus dem 7. Jahrhundert n. Chr.; es verweist auf das Dekor mit Glasperlen aus dem byzantinischen und germanischen Raum im 6. bis 7. Jahrhundert n. Chr. (Abb. 5). Aus dieser Periode stammen auch zwei Armreifen aus Bronze mit offenen Enden (Abb. 6), die in Grab 102 gefunden wurden und die einem Typ angehören, der im Frühmittelalter sowohl in byzantinischen Nekropolen, als auch in Kontexten der langobardischen Kultur stark verbreitet war. Ein Armreif mit Schlangenkopffenden gehört zu den Fundstücken ohne Kontext; auf Grundlage des Vergleichs mit ähnlichen Erzeugnissen wird auf das 7. Jahrhundert n. Chr. datiert.

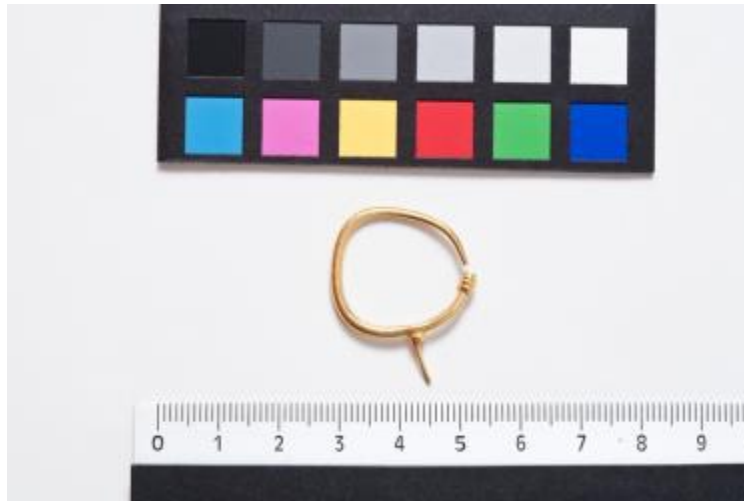


**Abb. 5** - Columbaris: Armreif und Ring als schwarzem Glas mit polychromem Dekor (aus: MARTORELLI 2000a, Tafel III, Nr. 21).



**Abb. 6** - Columbaris: Bronzearmreif mit offenen Enden (aus: MARTORELLI 2000a, Tafel III, Nr. 24).

Die Ohrringtypen, die in Cornus gefunden wurden, weisen einen Einfluss neuer, germanischer und byzantinischer Kulturmodelle und stehen zugleich auch in der Tradition vorausgehender Modelle: Zur ersten Gruppe gehören die Formen, die von germanischen Völkern eingeführt wurden, mit Polyedertypen und geschweißtem Ring (Abb. 7), die mit dem so genannten „Pinguentino“ verglichen werden können; der zweiten jene mit Haken, Blumen oder einfachem Ring, typisch römisch, jedoch inspiriert durch Juwelen aus phönizisch-punischer Produktion, Ohrringtypen, die in frühmittelalterlichen Kontexten stark verbreitet sind. Diese Juwelen sind in sämtlichen Phasen des Friedhofsbezirks belegt, das heißt, vom Ende des 4. Jahrhunderts bis zum 7. Jahrhundert n. Chr.



**Abb. 7** - Ohrring (Foto von P. DESSI - RA\_00007942/R.A.S.).



## ■ Credits

Vertiefung bearbeitet von Dr. Claudia Cocco und Dr. Francesca Collu

## ■ Bibliographische Abkürzungen

- Ai confini dell'impero* P. CORRIAS, S. COSENTINO (a cura di), *Ai confini dell'impero: storia, arte e archeologia della Sardegna bizantina*, Cagliari 2002.
- AMANTE SIMONI 1986b C. AMANTE SIMONI, *I corredi altomedievali (Il metà del VI-VII secolo)*, in AMANTE SIMONI, MARTORELLI 1986, pp. 171-177, catalogo nn. 153-154, pp. 187-189.
- AMANTE SIMONI 1987b C. AMANTE SIMONI, *I corredi*, in AMANTE SIMONI *et al.* 1987, pp. 83-86.
- AMANTE SIMONI *et al.* 1987 C. AMANTE SIMONI, A. M. GIUNTELLA, L. PANI ERMINI, D. STIAFFINI, *Ricerche di archeologia post-classica nella Sardegna centro-medievale*, in QuadCa 4, II, 1987, pp. 79-103.
- AMANTE SIMONI, MARTORELLI 1986 C. AMANTE SIMONI, R. MARTORELLI, *I corredi funerari e la suppellettile metallica. Cultura, Materiali e Fasi Storiche del Complesso Archeologico di Cornus. Primi risultati di una ricerca*, in CUGLIERI I, pp. 161-189.
- Cornus* 1.2 A. M. GIUNTELLA (a cura di), *Cornus I. 2. L'area cimiteriale orientale. I materiali= Mediterraneo tardoantico e medievale*, 13. 2, Oristano 2000.
- CUGLIERI I AA.VV., *L'archeologia romana e altomedievale nell'Oristanese. Atti del Convegno di Cuglieri (22-23 giugno 1984) = Mediterraneo tardoantico e medievale, Scavi e ricerche*, 3, Taranto 1986.

- "L'Africa romana" VII A. MASTINO (a cura di), *L'Africa romana. Atti del VII Convegno di studio* (Sassari, 15-17 dicembre 1989), Sassari 1990.
- MARTORELLI 1986 R. MARTORELLI, *I corredi tardo-romani (IV - prima metà del VI secolo)*, in AMANTE SIMONI, MARTORELLI 1986, pp. 161-170, catalogo pp. 178-186.
- MARTORELLI 1990 R. MARTORELLI, *Persistenze puniche nei corredi funerari tardoantichi ed altomedievali del complesso di Cornus (S. Caterina di Pittinurri-Oristano)*, in "L'Africa romana" VII, pp. 538-548.
- MARTORELLI 2000a R. MARTORELLI, *I materiali metallici e gli oggetti di corredo*, in *Cornus* l. 2, pp. 23-50.
- MARTORELLI 2001b R. MARTORELLI, *Artigianato metallico nella Tardantichità e nell'Altomedioevo in Sardegna*, in Associazione culturale Filippo Nissardi (a cura di), *Architettura, arte e artigianato nel Mediterraneo dalla Preistoria all'alto Medioevo. Atti della Tavola rotonda internazionale in memoria di Giovanni Tore* (Cagliari, 17-19 dicembre 1999), Oristano 2001, pp. 377-393.
- MARTORELLI 2002b R. MARTORELLI, *Documenti di cultura materiale pertinenti agli scambi commerciali e alle produzioni locali*, in *Ai confini dell'impero*, pp. 137-148.
- MARTORELLI 2011 R. MARTORELLI, *Usi e consuetudini funerarie nella Sardegna centro-occidentale fra tarda antichità e alto Medioevo*, in *Oristano e il suo territorio* I, pp. 701-759.
- Oristano e il suo territorio* I P. G. SPANU, R. ZUCCA (a cura di), *Oristano e il suo territorio, 1. Dalla preistoria all'alto Medioevo*, Roma 2011.

## ■ Zeitschriften und Magazine

### **QuadCa**

*Quaderni della Soprintendenza Archeologica per le Province di Cagliari e Oristano, Cagliari, I, 1986 e ss.*





UNIONE EUROPEA



REPUBBLICA ITALIANA



**REGIONE AUTÒNOMA DE SARDIGNA**  
**REGIONE AUTONOMA DELLA SARDEGNA**

## La Sardegna cresce con l'Europa



UNIONE EUROPEA

Progetto cofinanziato dall'Unione Europea  
Programma Operativo FESR 2007-2013

FESR - Fondo Europeo di Sviluppo Regionale - Asse I, Linea di Attività 1.2.3.a