



UNIONE EUROPEA



REPUBBLICA ITALIANA



REGIONE AUTÒNOMA DE SARDIGNA  
REGIONE AUTONOMA DELLA SARDEGNA

# Bereich der Basiliken von Cornus

Patrimonio culturale  
**SARDEGNA** Virtual Archaeology



## ■ Das Glas

Im Bezirk von Cornus wurden zahlreiche surburbane Nekropolen aus der römischen Epoche gefunden (1. bis 4. Jahrhundert n. Chr.), wie die von Corchinas, Filigarzu di Pittinuri, Fossigheddas di Pittinuri, Utturu 'e su Clericu di Pittinuri, Torre 'e su Puttu, S'Angrone und Su Copercu. Bereits zu Beginn des 19. Jahrhunderts wurden in diesen Bereichen wilde Grabungsarbeiten durchgeführt: Aus den Gräbern stammt eine beträchtliche Anzahl von Objekten aus Glas (Abb. 1-2), die in Privatsammlungen gelangt sind und den Museen von Cagliari, Sassari und Turin gestiftet wurden.

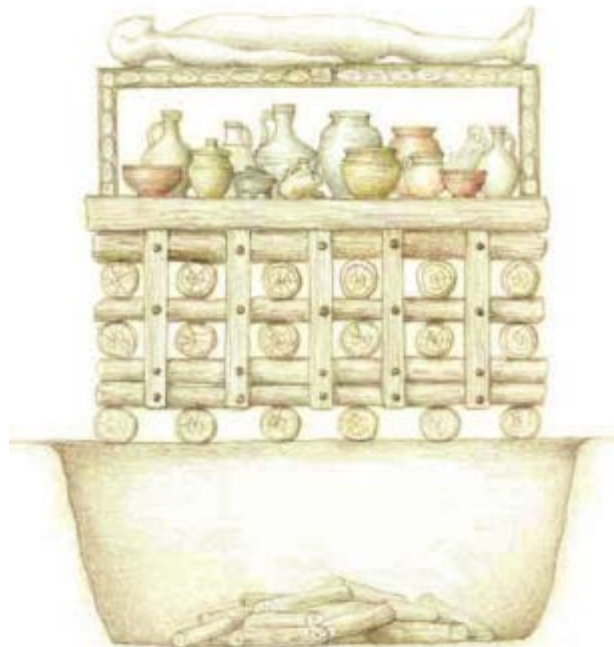


**Abb. 1** - *Cornus*: Glasschale, 1. bis 3. Jahrhundert n. Chr.. - Sammlung Guoin  
(Foto von N. MONARI - RA\_00163374/R.A.S.).



**Abb. 2** - *Cornus*: Glasschale, 1. Jahrhundert n. Chr. (Foto von N. MONARI - RA\_00163373/R.A.S.).

Einige Objekte sind typisch für die Bestattungspraktik der Einäscherung (siehe Abb. 3-4), wie im Fall der Urnen (Abb. 4-6), in denen die Asche des Verstorbenen beigesetzt wurde, und die Balsamarien, die zur Salbung des Leichnams vor dem Ritual benutzt wurden.



**Abb. 3** - Rekonstruktion des Bestattungsfeuers

(von <http://www.paleopatologia.it/Documenti/ArchFun/2011/Lezione%203%20-%20I%20Romani.pdf>).



**Abb. 4** - Oristano, *Antiquarium Arborense*: Urne mit Omega-Henkel aus geblasenem Glas, aus *Cornus*, 1. Jahrhundert n. Chr. (Foto von C. Cocco).



**Abb. 5** - *Cornus*: Olla aus Glas , 1. Bis 2. Jahrhundert n. Chr. (Foto von N. MONARI - RA\_00039035/R.A.S.).



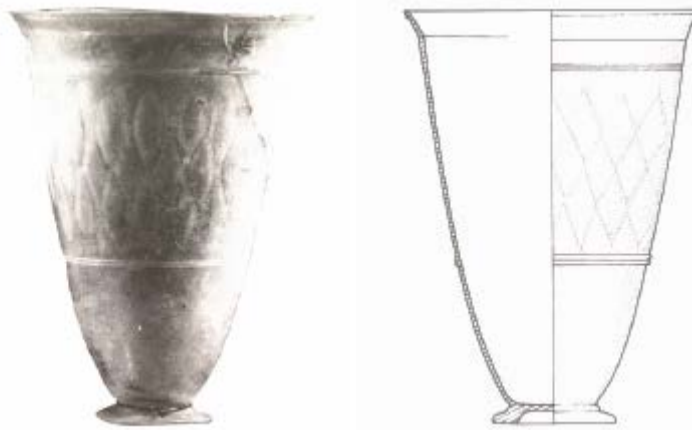
**Abb. 6** - *Cornus*. Olla aus Glas , 1. Bis 2. Jahrhundert n. Chr. (Foto von N. MONARI - RA\_00039039/R.A.S.).

Die Erzeugnisse aus Glas fallen in den Zeitraum zwischen dem 4. und dem 7. Jahrhundert n. Chr. - die Mehrzahl stammt aus dem 5. und 6. Jahrhundert und sie wurden sowohl in Columbaris während der stratographischen Grabungskampagnen gefunden, als auch in den Gebieten von Cornus. Die Exemplare weisen heterogene Formen aus geblasenem Glas auf und sie unterscheiden sich auch hinsichtlich der Machart (frei, mit Form, mit Dekorrelief usw.) und sie gehören der Gruppe des Tischgeschirrs an. Die erste Gruppe umfasst Lampen, deren Formen auf die orientalische Welt verweisen: Es handelt sich um das konische Exemplar mit Henkeln und angehobener Schulter, das konische (Isings 106d - Abb. 7) sowie die balsamarien. Aufgrund ihrer Datierung stammen sich diese Objekte aus einer Phase, in der die Erdbestattung praktiziert wurde, das heißt, der Leichnam des Verstorbenen wurde vollständig in einem Grab aus Stein oder Erde bestattet, wie im Christentum üblich.

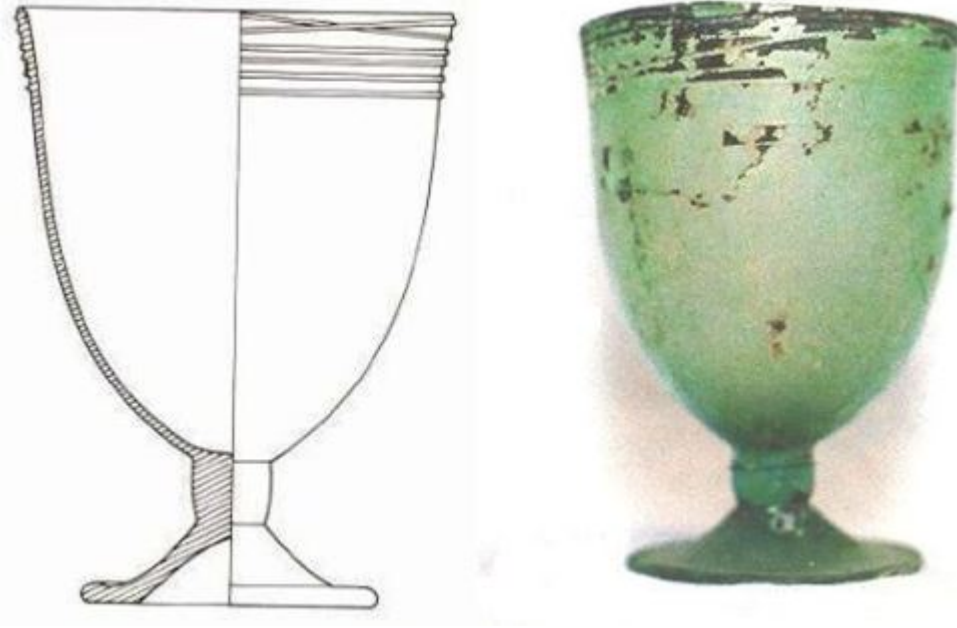


**Abb. 7** - Cornus-Columbaris: Isings-Lampe 106 d (aus: CUGLIERI I, Abb. 15).

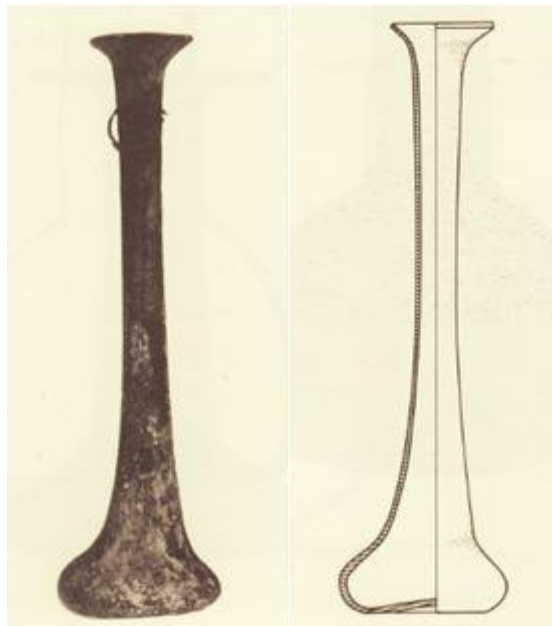
Das Tischgeschirr besteht aus Tellern, konischen Bechern (Abb. 8) und Kelchen (Abb. 9), runden schalen (Isings 96, 115), Balsamarien (Abb. 10), Krügen und Flaschen. Letztere können einen zylindrischen Körper (Isings 132 - Abb. 11) oder einen kugligen Bauch (Isings 104, 133 - Abb. 12) aufweisen.



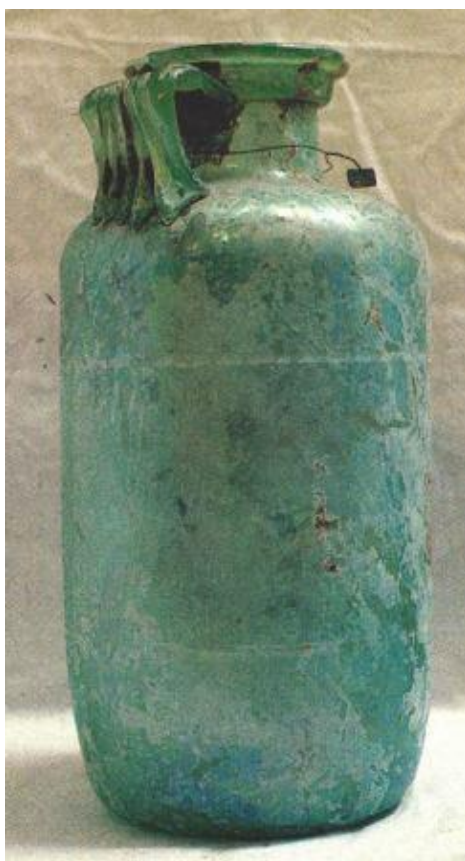
**Abb. 8** - *Cornus*: konischer Becher auf kleinem Scheibenfuß (aus: BORGHETTI, STIAFFINI 1994, S. 254, Tafel 106).



**Abb. 9** - *Cornus*. Kelchbecher, Zeichnung und Foto  
(aus: BORGHETTI, STIAFFINI 1994, S. 263, Tafel 115; aus: CUGLIERI I, Abb. 7).



**Abb. 10** - Balsarium mit Isings-Form 82B1 aus dem Archäologischen Nationalmuseum von Cagliari  
(aus: BORGHETTI, STIAFFINI 1994, S. 288, Tafel 33, Nr. 288).



**Abb. 11** - Cornus: Glasflasche (aus: CUGLIERI I, Abb. 8).

Zu dieser Gruppe kommt die Gruppe der Einrichtungsgegenstände für die Durchführung des *Refrigeriums* hinzu, gefunden in spezifischen Elementen für diese Bankette, und sie werden auf den Zeitraum zwischen dem 4. und dem 6. Jahrhundert n. Chr. datiert. Die Materialien, die neben den Gräbern 44, 71 (Abb. 16), 33 und 68 gefunden wurden, wurden auf das 4. Jahrhundert datiert, die erste Periode der Nutzung als Friedhof, während es sich bei den Funden aus den Gräbern 16-17 und 20-21 um Gläser handelt, die aus dem 5. und 6. Jahrhundert n. Chr. stammen. Es handelt sich stets um hochwertige Objekte mit unterschiedlichen Formen, die jedoch stets mit dem Leichenmahl in Zusammenhang stehen, wie Schalen, Becher, Krüge und Flaschen.

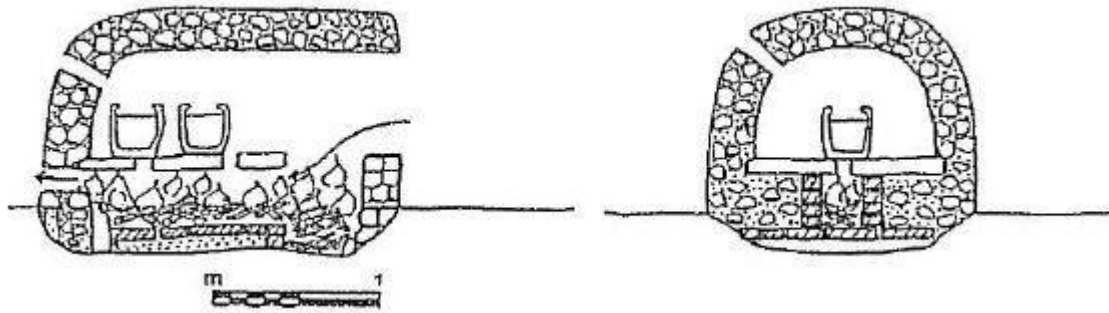


**Abb. 12** - *Cornus*, Tumulusgrab 71: neu zusammengesetzte Flasche aus Glas (aus: CUGLIERI I, Abb. 13).

Im Bereich von Columbaris werden 75 Schlacken und Abfälle (Abb. 13) aus der Glasverarbeitung gefunden (siehe Abb. 14): Dies würde die lokale Produktion einiger, wenn nicht aller gefundenen Materialien belegen, die vielleicht in dem Handwerksbezirk produziert wurden, der im südlichen Sektor des Komplexes gefunden wurde (Abb. 15).



**Abb. 13** - Schlacken aus Columbaris (aus: CUGLIERI I, Abb. 16).



**Abb. 14** - Rekonstruktion der Glasöfen von Germagnana (aus: STIAFFINI 1994, S. 205, Abb. 1).



**Abb. 15** - Bereich der Basiliken von Columbaris mit Angabe des Wohn- und Handwerksbezirks (Grafische Überarbeitung von F. Collu, aus: Cornus I.1, S. 200, Tafel II).

## ■ Credits

Vertiefung bearbeitet von Dr. Claudia Cocco und Dr. Francesca Collu

## ■ Bibliographische Abkürzungen

- Ad Mensam* S. LUSUARDI SIENA (a cura di), *Ad Mensam. Manufatti d'uso da contesti archeologici fra Tarda Antichità e Medioevo*, Udine 1994.
- AMANTE SIMONI *et al.* 1987 C. AMANTE SIMONI, A. M. GIUNTELLA, L. PANI ERMINI, D. STIAFFINI, *Ricerche di archeologia post-classica nella Sardegna centro-medievale*, in *QuadCa* 4, II, 1987, pp. 79-103.
- BORGHETTI 1986 G. BORGHETTI, *I vetri romani da Cornus conservati nel Museo Nazionale di Cagliari*, in *CUGLIERI* I, pp. 83-89.
- BORGHETTI, STIAFFINI 1986 G. BORGHETTI, D. STIAFFINI, *I materiali vitrei*, in *CUGLIERI* I, pp. 147-159.
- BORGHETTI, STIAFFINI 1994 G. BORGHETTI, D. STIAFFINI (a cura di), *I vetri romani del Museo Archeologico Nazionale di Cagliari*, Oristano 1994.
- CARA 1865 G. CARA, *Monumenti di antichità di recente trovati in Tharros e Cornus, esistenti nel R. Museo di Cagliari*, Cagliari 1865.
- Cornus* I.1 A. M. GIUNTELLA, *Cornus I.1. L'area cimiteriale orientale = Mediterraneo tardoantico e medievale. Scavi e ricerche*, 13. 1, Oristano 1999.
- Cornus* I.2 A. M. GIUNTELLA (a cura di), *Cornus I. 2. L'area cimiteriale orientale. I materiali = Mediterraneo tardoantico e medievale*, 13. 2, Oristano 2000.

- CUGLIERI I AA.VV., *L'archeologia romana e altomedievale nell'Oristanese. Atti del Convegno di Cuglieri (22-23 giugno 1984) = Mediterraneo tardoantico e medievale, Scavi e ricerche*, 3, Taranto 1986.
- CUGLIERI IV AA. VV., *Le sepolture in Sardegna dal IV al VII secolo. IV Convegno sull'archeologia tardoromana e medievale (Cuglieri 27-28 giugno 1987) = Mediterraneo tardoantico e medievale. Scavi e ricerche*, 8, Oristano 1990.
- FORTUNA CANIVET 1969 M. T. FORTUNA CANIVET, *I vetri romani di Cornus, conservati al Museo di Cagliari*, in JGS, XI, 1969, pp. 19-26.
- GIUNTELLA 1990 A. M. GIUNTELLA, *Sepoltura e rito: consuetudini e innovazioni*, in CUGLIERI IV, pp. 215-230.
- ISINGS 1957 C. ISINGS, *Roman Glass from dated Finds*, Groningen 1957.
- LISSIA 1994 D. LISSIA, *I vetri di Cornus conservati nel Museo Nazionale "G. A. Sanna" di Sassari*, in CUGLIERI I, pp. 91-94.
- MARTORELLI 1999 R. MARTORELLI, *Riflessioni sulle attività produttive nell'età tardoantica e altomedievale: esiste un artigianato "ecclesiastico"?*, in RAC, LXXV, pp. 571-596.
- MASTINO 1984 A. MASTINO, *Cornus nella storia degli studi con un catalogo delle iscrizioni rinvenute nel territorio del comune di Cuglieri*, Cagliari 1984.
- MEUCCI 1986 C. MEUCCI, *Vetri e scorie di fusione provenienti dal sito di Cornus*, in CUGLIERI I, pp. 158-159.

- SPANO 1856c G. SPANO, *Fondazione del R. Museo di Cagliari*, in BAS, II, 1856, pp. 151-154.
- SPANO 1862 G. SPANO, *Ultime scoperte*, in BAS, 6, 2, 1862, pp. 124-126.
- SPANO 1864 G. SPANO, *Storia e descrizione dell'antica città di Cornus*, in BAS, 10, 4, 1864, pp. 113-119.
- SPANO 1866 G. SPANO, *Memoria sopra alcuni idoletti di bronzo trovati nel villaggio di Teti e scoperte archeologiche fattesi nell'isola in tutto l'anno 1865*, Cagliari 1866.
- STIAFFINI 1987 D. STIAFFINI, *I materiali vitrei*, in AMANTE SIMONI *et al.* 1987, pp. 89-91.
- STIAFFINI 1990 D. STIAFFINI, *La suppellettile vitrea nelle aree cimiteriali in Sardegna: IV-VII secolo*, in CUGLIERI IV, pp. 243-256.
- STIAFFINI 1994 D. STIAFFINI, *La suppellettile in vetro*, in *Ad Mensam*, pp. 189-227.
- STIAFFINI 2000 D. STIAFFINI, *I materiali vitrei*, in *Cornus* I.2, pp. 107-131.
- TARAMELLI 1935 A. TARAMELLI, *Edizione archeologica della carta d'Italia. Foglio 205, Capo Mannu. Foglio 206, Macomer*, Firenze 1935.

## ■ Zeitschriften und Magazine

**BAS**

*Bullettino archeologico sardo*, Nuoro, I, 1855 e ss.

- JGS** *Journal of Glass Studies*, Corning (NY), I, 1959 e ss.
- QuadCa** *Quaderni della Soprintendenza Archeologica per le Province di Cagliari e Oristano*, Cagliari, I, 1986 e ss.
- RAC** *Rivista di Archeologia Cristiana*, Città del Vaticano, I, 1924 e ss.





UNIONE EUROPEA



REPUBBLICA ITALIANA



**REGIONE AUTÒNOMA DE SARDIGNA**  
**REGIONE AUTONOMA DELLA SARDEGNA**

## La Sardegna cresce con l'Europa



UNIONE EUROPEA

Progetto cofinanziato dall'Unione Europea  
Programma Operativo FESR 2007-2013

FESR - Fondo Europeo di Sviluppo Regionale - Asse I, Linea di Attività 1.2.3.a