



UNIONE EUROPEA



REPUBBLICA ITALIANA



REGIONE AUTÒNOMA DE SARDIGNA
REGIONE AUTONOMA DELLA SARDEGNA

Bereich der Basiliken von Cornus

Patrimonio culturale
SARDEGNA Virtual Archaeology



■ Byzantinische Krüge

Aus dem Sarkophaggrab 112474 des Friedhofsbezirks von Columbaris stammt ein vollständiges Exemplar eines so genannten „byzantinischen“ Krugs mit geripptem Körper (Abb. 1).

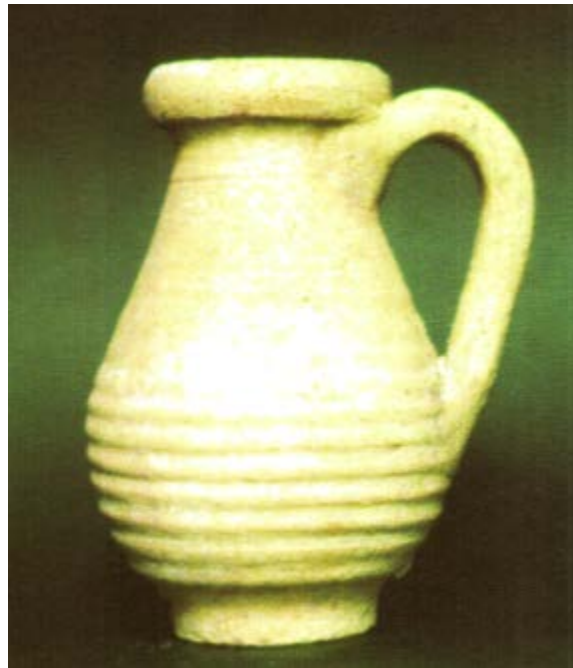


Abb. 1 - Krug mit gerippten Wänden aus dem Grab 112 (aus: *Cornus* I.2, S. 11, Abb. 6).

Das Fundstück zeichnet sich durch seine kleinen Abmessungen aus, der Henkel sitzt am Hals, der Rand ist verstärkt und der Fuß weist einen konischen Rumpf auf (Abb. 2): Aufgrund seiner Größe sowie des Vorhandenseins von ähnlichen Erzeugnissen in Grabkontexten - in denen es sich normalerweise in der Nähe des Schädels des Bestatteten befindet - wurde es nicht nur mit dem Bestattungsaspekt im Allgemeinen in Beziehung gesetzt, sondern auch mit dem Ritus des *Refrigeriums*, denn es findet sich zusammen mit Tischkeramik und gewöhnlicher Keramik; einige Forscher vertreten die Ansicht, dass es bei der Taufe verwendet wurde, als Symbol es eigenen Wandels im Grab.

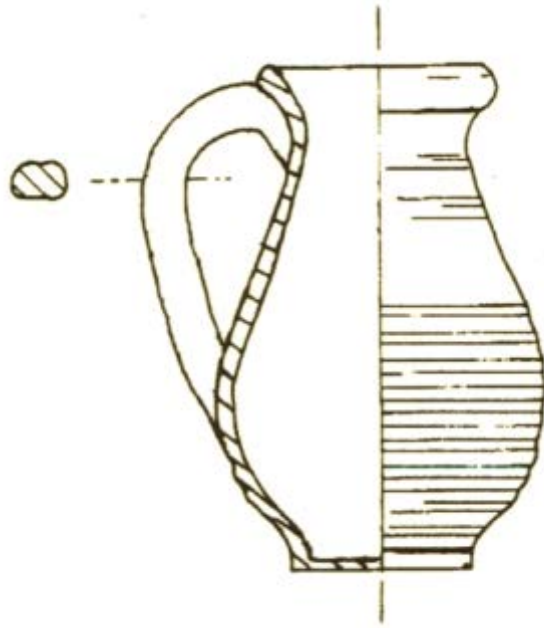


Abb. 2 - Columbaris: Krug, der in Grab 112 gefunden wurde
(aus: BOSIO 2000, Tafel LXV, Nr. 26).

Das Vorhandensein von Fragmenten von afrikanischer glasierter Keramik, die über dem Deckel des Sarkophags sowie in den Schichten herum gefunden wurden, haben es gestattet, das Grab auf das 4. Jahrhundert n. Chr. zu datieren. Im Kontext von Cornus ist der byzantinische Krug außerdem durch zahlreiche Fragmente belegt (Abb. 3), die im Friedhofsbezirk gefunden wurden.

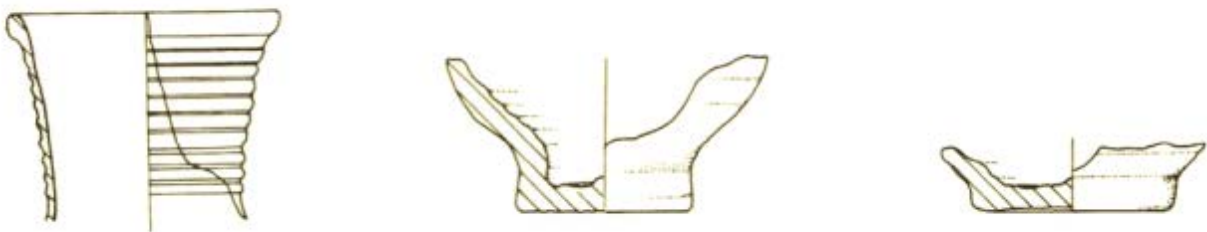


Abb. 3 - Fragmente des Rands und des Bodens von gerippten Krügen, die im Friedhofsbezirk von Columbaris gefunden wurden (aus: BOSIO 2000, Tafel LXV, Nr. 27-29).

Dieser Typ von Behältnis war im Zeitraum zwischen dem 1. und dem 7. Jahrhundert n. Chr. im gesamten westlichen Mittelmeerraum verbreitet: Er ist belegt sowohl im Bereich der

italienischen Halbinsel, als auch in Nordafrika, wo wahrscheinlich die Hauptproduktionsstätten liegen. Außer in Bestattungskontexten wurden solche Krüge häufig auch in Wohnkontexten gefunden, datiert auf das 7. Jahrhundert. In Sardinien wurde dieser Typ von Erzeugnis in zahlreichen Fundstätten gefunden, vor allem in Bestattungskontexten wie den Nekropolen von Pill'e matta in Quartucciu (Abb. 4) und in der Nekropole von Barrua 'e Basciu in Santadi.



Abb. 4 - Nekropole von Pill'e Matta (Quartucciu): Gerippter Krug aus dem Grab 12, Mitte des 4. Jahrhunderts n. Chr. (aus: *Luce sul tempo*, S. 109).

■ Credits

Vertiefung bearbeitet von Dr. Claudia Cocco und Dr. Francesca Collu

■ Bibliographische Abkürzungen

- BOSIO 2000 P. BOSIO, *Ceramica comune: olle, brocche*, in *Cornus* 1.2, pp. 283-287.
- Carbonia e il Sulcis* V. SANTONI (a cura di), *Carbonia e il Sulcis. Archeologia e territorio*, Oristano 1995.
- Cornus* 1.1 A. M. GIUNTELLA, *Cornus I. 1. L'area cimiteriale orientale = Mediterraneo tardoantico e medievale. Scavi e ricerche*, 13. 1, Oristano 1999.
- Cornus* 1.2 A. M. GIUNTELLA (a cura di), *Cornus I. 2. L'area cimiteriale orientale. I materiali = Mediterraneo tardoantico e medievale*, 13. 2, Oristano 2000.
- CUGLIERI IV AA. VV., *Le sepolture in Sardegna dal IV al VII secolo. IV Convegno sull'archeologia tardoromana e medievale* (Cuglieri 27-28 giugno 1987) = *Mediterraneo tardoantico e medievale. Scavi e ricerche*, 8, Oristano 1990.
- GIUNTELLA 1998 A. M. GIUNTELLA, *Note su alcuni aspetti della ritualità funeraria nell'alto medioevo. Consuetudini e innovazioni*, in G. P. BROGIOLO, G. WATAGHIN (a cura di), *Sepolture tra IV e VIII secolo. 7° Seminario sul tardo antico e l'alto medioevo in Italia centro settentrionale* (Gardone Riviera, 24-26 ottobre 1996) = *Documenti di archeologia*, 6, Mantova 1998, pp. 66-67.
- Insulae Christi* P. G. SPANU (a cura di), con la collaborazione di M. C. OPPO e A. BONINU, *Insulae Christi. Il cristianesimo primitivo in Sardegna, Corsica e Baleari = Mediterraneo tardoantico e medievale. Scavi e ricerche* 16, Oristano 2002.

- "L'Africa Romana"
XVII J. GONZÁLES, P. RUGGERI, C. VISMARA, R. ZUCCA (a cura di), *Le ricchezze dell'Africa. Risorse, produzioni, scambi. Atti del XVII Convegno di studio dell'Africa Romana* (Siviglia, 14-17 dicembre 2006), I-IV, Roma 2008.
- LISSIA 1990 D. LISSIA, *Tipologie e corredi funerari*, in LISSIA, ROVINA 1990, pp. 75-83.
- LISSIA, ROVINA 1990 D. LISSIA, D. ROVINA, *Sepolture tardo romane e altomedievali nella Sardegna nord-occidentale e centrale*, in CUGLIERI IV, pp. 75-100.
- Luce sul tempo* D. SALVI, (a cura di), *Luce sul tempo. La necropoli di Pill' 'e Matta Quartucciu*, Cagliari 2005, pp. 121-123.
- PEDUTO 1984 P. PEDUTO, *Villaggi fluviali nella Pianura Pestana del secolo VII. La chiesa e la necropoli di San Lorenzo di Altavilla Salentina*, Altavilla Salentina 1984.
- ROVINA et al. 2008 D. ROVINA, E. GARAU, P. MAMELI 2008, *Attività metallurgiche presso l'insediamento tardo antico di Santa Filitica a Sorso: dati preliminari archeologici e archeometrici*, in "L'Africa Romana" XVII, IV, pp. 2673-2696.
- SALVI 2005 D. SALVI, *Conclusioni. Le novità derivate dallo scavo*, in *Luce sul tempo*, pp. 187-202.
- SERENI 2002 A. SERENI, *Osservazione sui reperti rinvenuti nell'area cimiteriale orientale di Cornus*, in *Insulae Christi*, pp. 253-276.
- SERRA 1995 P. B. SERRA, *Contesti tombali di età tardoromana e altomedievale da Santadi*, in *Carbonia e il Sulcis*, pp. 379-404.

SPANU 1998

P. G. SPANU, *La Sardegna bizantina tra VI e VII secolo*, Oristano 1998.



UNIONE EUROPEA



REPUBBLICA ITALIANA



REGIONE AUTÒNOMA DE SARDIGNA
REGIONE AUTONOMA DELLA SARDEGNA

La Sardegna cresce con l'Europa



UNIONE EUROPEA

Progetto cofinanziato dall'Unione Europea
Programma Operativo FESR 2007-2013

FESR - Fondo Europeo di Sviluppo Regionale - Asse I, Linea di Attività 1.2.3.a