



UNIONE EUROPEA



REPUBBLICA ITALIANA



REGIONE AUTONOMA DE SARDIGNA
REGIONE AUTONOMA DELLA SARDEGNA

Archäologischer Bezirk Sant'Eulalia

Patrimonio culturale
SARDEGNA Virtual Archaeology



■ Materialien aus der Flaschen-Zisterne

Zum Zeitpunkt der Entdeckung war die Flaschen-Zisterne¹ im Bodenbelag des Portikusses von S. Eulalia mit einem trapezförmigen Stein verschlossen und sie enthielt einen interessanten und ungewöhnlichen Inhalt. Bei der Untersuchung des Kontextes wurden verschiedene Klassen von Keramik sowie Material unterschiedlicher Natur und Funktion in drei Schichten gefunden²: Es handelt sich um Amphoren, darunter Rippenamphoren und Krüge (Abb. 1-3), eine Amphore aus Bronze, Spardosen und Münzen, Dachziegel sowie Putz-Fragmente, davon eins mit Inschrift (Abb. 6), Küchenware aus afrikanischer Produktion, Geschirr aus Sigillata D sowie Keramik mit schwarzem Lack.



Abb. 1 - Amphoren und Krüge, die in der Zisterne gefunden wurden (Unicity S.p.A.).

¹ MUREDDU 2002b, S. 286.

² MURA 2008, S. 279.



Abb. 2 - Restaurierte Amphoren und Krüge: Im Vordergrund ein Krug aus geflammter Keramik (Foto von Unicity S.p.A.).

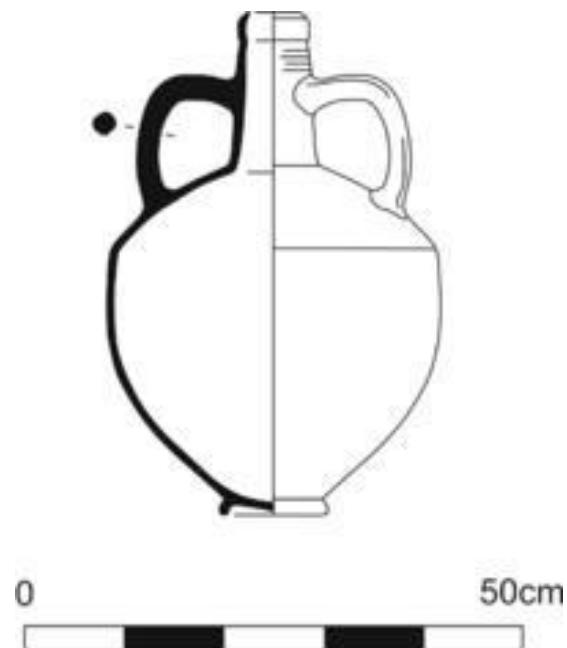


Abb. 3 - Prospekt und Schnitt einer Amphore Agora M250 (von ARA).

Dies belegt, dass die Ablagerungen aus unterschiedlichen Zeiten stammen und sich im Laufe der Zeit verändert haben. Auf dem Boden der Zisterne wurden Fragmente von

Amphoren und Krügen gefunden, die bei Wasserholen zerbrochen sind³ : kleine Rippenamphoren mit einem oder zwei Henkeln, mit Zickzack-Muster (Abb. 4), in einigen Fällen auf dem gesamten Körper, in anderen an der Schulter, diagonale und horizontale Kammuster, die geometrische Motive bilden (Abb. 2); kleine Rippenamphoren aus der byzantinischen Zeit; Amphoren aus afrikanischer Produktion; eine Amphore aus Bronze (Abb. 5) sowie so genannte „geflamnte“ Keramikkrüge⁴ (Abb. 1-2).



Abb. 4 - Kleine zweihenklige Amphore und einhenkliger Krug mit aufgemaltem mit Zickzack
(Foto von Unicity S.p.A.).

³ PINNA 2002, S. 41; PINNA 2003a, S. 380.

⁴ MELIS 2002, SS. 92-94. Siehe TRONCHETTI 2010, SS. 1170, 1172-1173.



Abb. 5 - Krug aus Bronze Krug mit Verkrustungen und Patina (Foto von Unicity S.p.A).

Es ergibt sich sowie eine Chronologie, die zeitgleich mit der Errichtung des Portikusses (4. Jahrhundert) ist und bis ins nachfolgende Jahrhundert (5. Jahrhundert) reicht. Einzigartig ist die Chronologie der Münzen, die an der gleichen Stelle gefunden wurden und die den Brauch belegen, kleine Schätze anzulegen und Spardosen⁵ zu benutzen: Die Münzen stammen aus einem Zeitraum, der vom 1. bis zum 5. Jahrhundert reicht⁶ und sie konnte wiederverwendet werden, da das Anlagen von Schätzen nicht zu einem Wertverlust, sondern zu einem Anstieg des Werts führte. Der *terminus post quem* des 5. Jahrhunderts könnte zur Vorstellung einer unerklärlich frühzeitigen Außerbetriebnahme der Kanalisation führen, bezogen auf den Nutzungszeitraum des Standorts. Die Außerbetriebnahme ist mit Gewissheit für das 6. Jahrhundert belegt, als der Portikus einzustürzen begann und ein schleichender Verfall zur Wiederverwendung von Bauelementen führte, die in einem großen Tank angesammelt wurden. Dazu

⁵ Zu den Spardosen und der Beziehung zu den kleinen Schätzen siehe BARATTA 2012, SS. 171-179.

⁶ MURA 2008, S. 281, Anmerkung 10.

gehören die Dachziegel⁷, die das Dach des *Portikusses*, Stücke von bemaltem Ton von der Rückwand sowie ein Putzfragment mit der Inschrift *arch*⁸ (Abb. 6).



Abb. 6 - Grafische Reproduktion des bemalten Putzfragments (aus: Mura 2008, Abb. 2, S. 280).

Unter den großen Materialmengen wurden auch Fragmente von afrikanischer Küchenkeramik⁹ vom Typ Sigillata D¹⁰, dessen Produktion bis ins 6. Jahrhundert reicht, sowie sporadische belege für Keramik mit schwarzem Lack¹¹, die bis zum 1. Jahrhundert n. Chr. produziert wurde, aufgrund ihres Werts jedoch noch einige Jahrhunderte länger verwendet wurde.

⁷ ARRU 2002, SS. 329-331, Tafel XII, 9-10, S. 330; GISPERT 2002, Nr. 97, 99, SS. 150-151.

⁸ MURA 2008, S. 279.

⁹ SANNA 2002b, SS. 101-102.

¹⁰ Zur gefundenen Keramik vom Typ Sigillata D siehe BARRUI 2002, Abb. 52, Nr. 12-20, 22-24, SS. 94-99; CARRADA 2002, SS. 289-292.

¹¹ MULAS 2002, Abb. 50a-b, Nr. 2-8, SS. 88-91.

■ Credits

Koordination Prof. Rossana Martorelli

Vertiefung bearbeitet von Dr. Claudia Cocco und Dr. Francesca Collu

■ Bibliographische Abkürzungen

- ARA *Archive Roman Amphorae*, a digital source. University of Southampton, 2005 (updated 2014). http://archaeologydataservice.ac.uk/archives/view/amphora_ahrb_2005/cat_amph.cfm?l=D&CFID=72052&CFTOKEN=F1B04F2E-F57B-4522-9078142B5EAA9BCC [20/11/2014]
- ARRU 2002 M.G. ARRU, *Fittili da costruzione*, in MARTORELLI, MUREDDU 2002b, pp. 329-332.
- BARATTA 2012 G. BARATTA, *De brevissimis loculis patrimonium grande profertur (Tert. cult. fem. I, 91, 19): i salvadanai*, in SEBarc, 10, 2012, pp.169-193.
- BARRUI 2002 D. BARRUI, *Vasellame da mensa di produzione africana, nn. 15, 20, 22*, in MARTORELLI, MUREDDU 2002a, pp. 97-99.
- CARRADA 2002 F. CARRADA, *Sigillata africana*, in MARTORELLI, MUREDDU 2002a, pp. 287-292.
- GISPERT 2002 L.C. GISPERT, *Laterizi, nn. 95-99*, in MARTORELLI, MUREDDU 2002a, pp. 149-151.
- “L’Africa romana” XVIII M. MILANESE, P. RUGGERI, C. VISMARA (a cura di), *L’Africa romana. I luoghi e le forme dei mestieri e della produzione*

nelle province africane. Atti del XVIII Convegno di studio (Olbia, 11-14 dicembre 2008), Roma 2010.

- MARTORELLI *et al.* 2003 M. MARTORELLI, D. MUREDDU, F. PINNA, A.L. SANNA, *Nuovi dati sulla topografia di Cagliari in epoca tardoantica e medievale dagli scavi nelle chiese di S. Eulalia e del Santo Sepolcro: Notiziario*, in RAC, 79, 2003, pp. 365-408.
- MARTORELLI, MUREDDU 2002a D. MARTORELLI, D. MUREDDU (a cura di), *Cagliari, le radici di Marina: dallo scavo archeologico di S. Eulalia un progetto di ricerca formazione e valorizzazione*, Cagliari 2002.
- MARTORELLI, MUREDDU 2002b M. MARTORELLI, D. MUREDDU, *Scavi sotto la chiesa di S. Eulalia a Cagliari. Notizie preliminari*, in AM, 29, 2002, pp. 283-340.
- MELIS 2002 S. MELIS, *Ceramica fiammata, nn. 10-11*, in MARTORELLI, MUREDDU 2002a, pp. 92-94.
- MULAS 2002 F. MULAS. *Ceramica a vernice nera, nn. 2-8*, in MARTORELLI, MUREDDU 2002a, pp. 88-91.
- MURA 2008 L. MURA, *Un'iscrizione dipinta dall'area archeologica di Sant'Eulalia*, in F. CENERINI, P. RUGGERI (a cura di), *Epigrafia romana in Sardegna. Atti del I Convegno di Studio (Sant'Antioco, 14-15 luglio 2007)*, Roma 2008, pp. 279-283.
- MUREDDU 2002b D. MUREDDU, *Le indagini sotto la chiesa di S. Eulalia*, in R. MARTORELLI, D. MUREDDU, *Scavi sotto la chiesa di S. Eulalia a Cagliari. Notizie preliminari*, in AM, 29, 2002, pp. 283-286.
- PINNA 2003a F. PINNA, *Le indagini archeologiche. La chiesa*, in MARTORELLI *et al.* 2003, pp. 372-381.

SANNA 2002b M.L. SANNA, *Ceramica da cucina di produzione africana*, nn. 25, 28, in MARTORELLI, MUREDDU 2002a, pp. 101-102.

TRONCHETTI 2010 C. TRONCHETTI, *Una produzione sarda di età imperiale: la "ceramica fiammata"*, in "L'Africa romana" XVIII, pp. 1169-1186.

■ Zeitschriften und Magazine

AM *Archeologia Medievale, cultura materiale, insediamenti, territorio*, Firenze, I, 1973 e ss.

RAC *Rivista di Archeologia Cristiana*, Città del Vaticano, I, 1924 e ss.

SBEarc *Sylloge Epigraphica Barcinonensis*



UNIONE EUROPEA



REPUBBLICA ITALIANA



REGIONE AUTÒNOMA DE SARDIGNA
REGIONE AUTONOMA DELLA SARDEGNA

La Sardegna cresce con l'Europa



UNIONE EUROPEA

Progetto cofinanziato dall'Unione Europea
Programma Operativo FESR 2007-2013

FESR - Fondo Europeo di Sviluppo Regionale - Asse I, Linea di Attività 1.2.3.a