



UNIONE EUROPEA



REPUBBLICA ITALIANA



REGIONE AUTÒNOMA DE SARDIGNA  
REGIONE AUTONOMA DELLA SARDEGNA

# Archäologischer Bezirk Sant'Eulalia

Patrimonio culturale  
**SARDEGNA** Virtual Archaeology



## ■ Keramik mit Metall-Lustrum

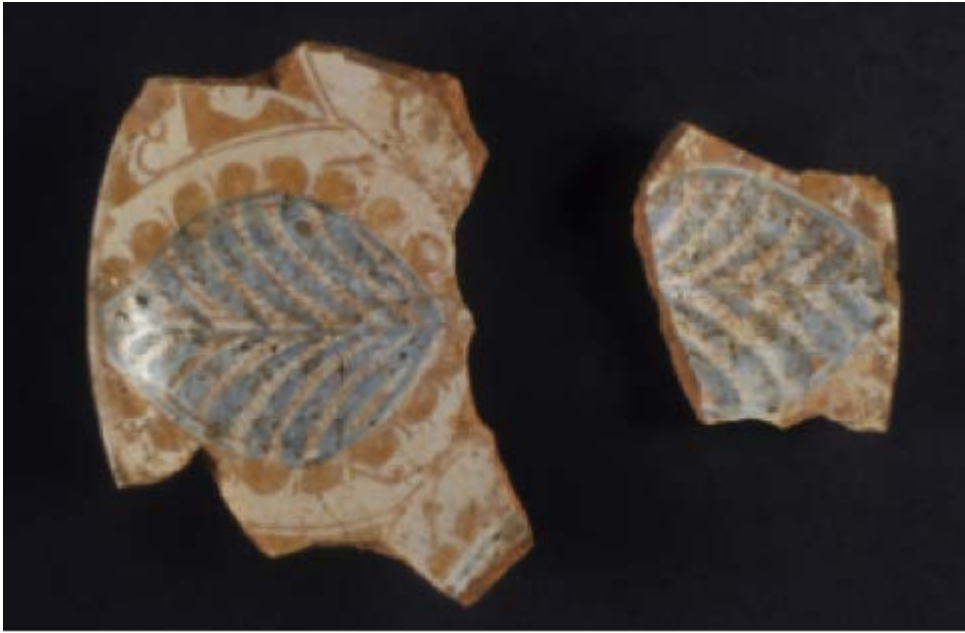
Unter der südlichen Kapelle, in der noch die einzige der erhaltenen seitlichen Krypten erhalten ist, wurden einige Schichten untersucht, in denen Fragmente von iberischer Keramik aus dem 14. Jahrhundert gefunden wurden<sup>1</sup>, unter denen die Majoliken mit Dekor in Blau und Glanz von besonderer Bedeutung sind (Abb. 1-2). Die Restaurierung der letzteren hat es gestattet, eine halbrunde Schale zusammzusetzen (Abb. 3).



**Abb. 1** - Fragmente mit vegetalem Element (Foto von Unicity SpA)

---

<sup>1</sup> PINNA 2002a, S. 47.



**Abb. 2** - Fragmente der restaurierten Schale (Foto von Unicity SpA).



**Abb. 3** - Schale in Blau und Lustrum mit Ergänzung der fehlenden Teile (Foto von Unicity SpA).

Das Dekormotiv besteht aus 8 Zweigen, die sich im zentralen Punkt schneiden und an den enden die gesamte Fläche einnehmen: 4 davon enden in 4 ovalen und geäderten Blättern, ausgeführt in Kobaltblau und umgeben von kleinen Glanzsphären; die

anderen 4 sind kleiner, changierend und ausgeführt mit der gleichen metallischen Beschichtung. Die verbleibenden Räume wurden von Rauten mit ausgesparten Motiven eingenommen. Dieses Tischgeschirr aus iberischer Produktion kann vollkommen zu Recht als Luxusproduktion bezeichnet werden, die trotz der hohen Kosten seit den ersten Kontakten der Katalanen und Aragonesen eine starke Verbreitung fand<sup>2</sup>. Das Exemplar, das in S. Eulalia gefunden wurde, weist Analogien zu einem Fundstück aus dem sogenannten Fondo Pula auf, einer Gruppe von Erzeugnissen, deren Eigenschaft ein etwas verblasstes Lustrum ist; sie wurden in der gleichnamigen sardischen Stadt gefunden und werden in der Pinakothek von Cagliari aufbewahrt<sup>3</sup> (Abb. 4a). Unter den Materialien aus der Sammlung weist eine Schale aus Valencia aus der ersten Hälfte des 14. Jahrhunderts starke Ähnlichkeit mit der in der Krypta gefundenen auf<sup>4</sup> (Abb. 4b).



**Abb. 4** - Cagliari, Nationalpinakothek: (a-b) Ciotola valenzana Tipo Pula  
(aus: Martorelli 2007, S. 82, Abb. 139-140).

Die mit Lustrum dekorierten Majoliken wurden in Andalusien ab dem Ende des 11. Jahrhunderts und dem Anfang des 12. Jahrhunderts mit einer Technik produziert, die bereits

---

<sup>2</sup> MARTORELLI 2007, S. 86.

<sup>3</sup> PORCELLA 1988, SS. 177-202; MARTORELLI 2007, Abb. 139, S. 82.

<sup>4</sup> MARTORELLI 2007, Nr. 140, S. 82.

in der islamischen Welt entwickelt wurde, während das Dekor in Blau und Lustrum zwischen der Mitte des 13. Jahrhunderts und dem Ende des 15. Jahrhunderts entwickelt wurde. Unter technischem Gesichtspunkt ist der so genannten „Metall-Lustrum“ ein changierender Dekortyp, der drei Brennvorgänge erforderlich macht<sup>5</sup>. Die katalanisch-aragonesische Eroberung Sardinien (1323-1324)<sup>6</sup> führt auf der Insel zu einem Anstieg der iberischen Importe, die das gesamte typologische Panorama des Herkunftslands belegen. Vor allem aus den *valenzianischen* Zentren kommen Produktionen in Blau und Lustrum nach Sardinien, einfach Blau und einfach Lustrum, wie bei den Typen „primitiver Malagueño“ und „Pula“<sup>7</sup>. Die Importe wurden im 15. Jahrhundert fortgesetzt, als neben den bereits belegten Typen auch diejenigen mit Dekor in Blau und Lustrum vom klassischen Typ mit heraldischen *Byronia*-Blumenmotiven, mit *Rosas Pintadas* sowie im Devotionalieninschriften hinzukommen<sup>8</sup>.

---

<sup>5</sup> Nach dem Brennen wurde auf die bereits beschichtete Oberfläche des Erzeugnisses ein Farbstoffgemisch aus rotem und gelbem Ocker, Schwefel, Metalloxiden (Kupfer und Silber) und Essig als Verdünner aufgetragen; in reduzierende Atmosphäre erfolgte der letzte Brand bei einer max. Temperatur von 600 °C zur Fixierung der Metallpatina. Diese wurde während der Abkühlung der Erzeugnisse durch Entfernung des bereits auf der Oberfläche getrockneten Ockers hervorgehoben. Die chromatischen Eigenschaften, die sich daraus erheben, sind abhängig von der Dosierung der im Gemisch verwendeten Elemente (COSTANTINI 1994, S. 272; CUOMO DI CAPRIO 2007, SS. 415-416).

<sup>6</sup> ANATRA 1987, SS. 15-16; COCCO 2006, S. 66; MARTORELLI 2013, SS. 244-245.

<sup>7</sup> PORCELLA 1999, S. 318.

<sup>8</sup> PORCELLA 1999, S. 319.

## ■ Credits

Koordination Prof. Rossana Martorelli

Vertiefung bearbeitet von Dr. Claudia Cocco und Dr. Francesca Collu

## ■ Bibliographische Abkürzungen

- Ad Mensam* S. LUSUARDI SIENA (a cura di), *Ad Mensam. Manufatti d'uso da contesti archeologici fra Tarda Antichità e Medioevo*, Udine 1994.
- Albisola XXXI* *Penisola Iberica e Italia: rapporti e influenze nella produzione ceramica dal Medioevo al XVII secolo. Atti del XXXI Convegno Internazionale della ceramica* (Albisola, 29-31 maggio 1998), Firenze 1999.
- ANATRA 1987 B. ANATRA, *Dall'unificazione aragonese ai Savoia*, Torino 1987.
- Cocco 2006 F. COCCO, *Il potere sovrano nel Regno di Sardegna. Dal 1324 al 1418*, Cagliari 2006.
- COSTANTINI 1994 R. COSTANTINI, *Le ceramiche medievali rivestite: le produzioni smaltate e la ceramica graffita*, in *Ad mensam*, pp. 263-318.
- CUOMO DI CAPRIO 2007 N. CUOMO DI CAPRIO, *Ceramica in archeologia 2. Antiche tecniche di lavorazione e moderni metodi di indagine*, Roma 2007.

- MARTORELLI 2007 R. MARTORELLI, *La ceramica del periodo bizantino e medievale*, in *Ceramiche. Storia, linguaggio, prospettive*, Nuoro 2007, pp. 75-87.
- MARTORELLI 2013 M. MARTORELLI, *Un decennio di ricerche archeologiche nella Cagliari catalano-aragonese*, in A. CIOPPI (a cura di), *Sardegna e Catalogna officinae di identità, riflessioni storiografiche e prospettive di ricerca. Studi in memoria di Roberto Coroneo. Atti del Seminario di studi* (Cagliari 15 aprile 2011), Cagliari 2013, pp. 243-268.
- MARTORELLI, MUREDDU 2002a D. MARTORELLI, D. MUREDDU (a cura di), *Cagliari, le radici di Marina: dallo scavo archeologico di S. Eulalia un progetto di ricerca formazione e valorizzazione*, Cagliari 2002.
- PINNA 2002a F. PINNA, *Frammenti di storia sotto S. Eulalia. I risultati delle campagne di scavo 1990-1992*, in MARTORELLI, MUREDDU 2002a, pp. 33-54.
- PORCELLA 1988 M. F. PORCELLA, *La ceramica*, in AA.VV., *Pinacoteca Nazionale di Cagliari. Catalogo, I*, Cagliari 1988, pp. 177-202.
- PORCELLA 1999 M. F. PORCELLA, *I secoli XIII-XV*, in M. DADEA, M. F. PORCELLA, *Le ceramiche spagnole in Sardegna: transazioni commerciali e imitazioni locali*, in *Albisola XXXI*, pp. 318-319.



UNIONE EUROPEA



REPUBBLICA ITALIANA



**REGIONE AUTÒNOMA DE SARDIGNA**  
**REGIONE AUTONOMA DELLA SARDEGNA**

## La Sardegna cresce con l'Europa



UNIONE EUROPEA

Progetto cofinanziato dall'Unione Europea  
Programma Operativo FESR 2007-2013

FESR - Fondo Europeo di Sviluppo Regionale - Asse I, Linea di Attività 1.2.3.a