



UNIONE EUROPEA



REPUBBLICA ITALIANA



REGIONE AUTONOMA DE SARDIGNA
REGIONE AUTONOMA DELLA SARDEGNA

Archäologischer Bezirk Sant'Eulalia

Patrimonio culturale
SARDEGNA Virtual Archaeology



■ Keramik aus Montelupo Fiorentino

In der zentralen Krypta des archäologischen Bezirks von Sant'Eulalia wurden einige Fragmente von Majolika aus Montelupo Fiorentino gefunden, einem Zentrum in der Toskana, das für seine Keramikproduktion berühmt ist. Eines der Fundstücke¹ (Abb. 1) ist ein Tischgefäß mit offener Form (Teller), während ein zweites der Boden einer Schüssel ist².

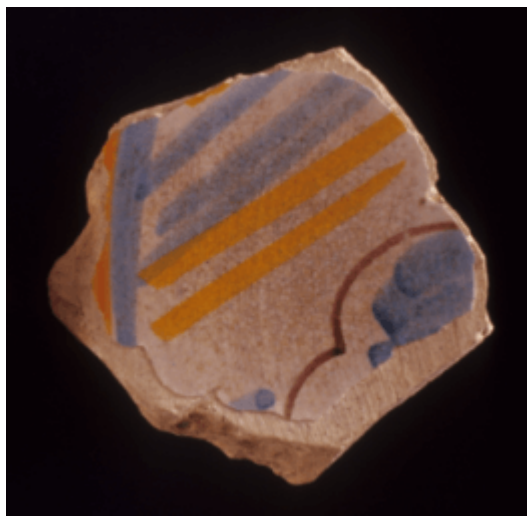


Abb. 1 - Montelupo-Keramik aus S. Eulalia (Foto von AFS).

Die Oberflächen sind mit einem mattweißen Glasur abgedichtet (bestehend aus einem alkalischen Silikat und einer Mischung aus Bleioxid und Zinnoxid), jedoch nur die Innenfläche ist verziert mit parallelen Streifen in Himmelblau und Gelb sowie Pinselstrichen in Braun und Himmelblau. Das Fragment des Fundstücks gestattet einen hypothetischen Vergleich mit dem so genannten „figurativen Typ mit orangem Streifen“ (siehe Abb. 2)³, der in Cagliari auch im Vico III Lanusei belegt ist (Abb. 3)⁴.

¹ STACCA 2002, S. 118, Abb. 60b, S. 122, Nr. 60.

² PINNA 2003, S. 387 und Fußnote Nr. 34. Siehe BERTI 1998, Tafel 366, S. 399.

³ BERTI 1998, S. 198, Tafel 319, S. 378.

⁴ CARTA 2006, S. 209, Abb. 138; S. 212.



Abb. 2 - Majolika-Teller aus Montelupo Fiorentino - 1590-1620 (BERTI 1998, Tafel 319, S. 378).

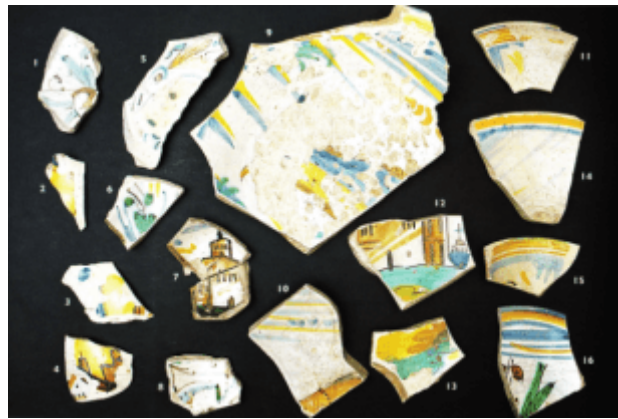


Abb. 3 - Montelupine-Keramiken aus dem Vico III Lanusei (aus: CARTA 2006, S. 209, Abb. 138).

Dieser Typ wurde über einen langen Zeitraum produziert, wahrscheinlich von 1570 bis 1630⁵. Eine weitere Interpretationshypothese stellt das Exemplar aus S. Eulalia (Abb. 1) in einen Zusammenhang mit dem „Weinblatttyp“, der im gesamten 17. Jahrhundert verbreitet war⁶. Die Schüssel weist hingegen ein Dekor auf, das aufgrund des typischen Dekors mit grünen und orangen Girlanden mit dem „Typ mit grünen Spiralen“ verglichen werden kann (siehe Abb. 4).

⁵ BERTI 1998, S. 199.

⁶ STACCA 2002, S. 122, Abb. 60b, Nr. 6. Siehe BERTI 1998, S. 214, Tafeln 360-362, S. 397; CARTA 2006, SS. 212-213, Abb. 139, S. 212.



Abb. 4 - Majolika-Schüssel aus Montelupo Fiorentino (1730 - 1760) (BERTI 1998, S. 399, Tafel 366).

Aus einer Brennerei im Ort Montelupo (im Zeitraum zwischen 1730 und 1760) stammen einige unbeschädigten Exemplare, die diesem Dekortyp angehören, die die Komplexität des figurativen Apparats zeigen, der von einem *horror vacui* geprägt war, der durch die wenigen wiederholten Elemente erzeugt wurde. Die toskanischen Schüsseln (Abb. 4)⁷ weisen an den Wänden geschwungene orange Pinselstriche auf, die konzentrische grüne Halbkreise einschließen, die um das zentrale Dekormotiv angeordnet sind; die verbleibenden Flächen wurden mit parallelen Segmenten in Manganbraun ausgefüllt. Die Produktion aus Montelupo ist in ganz Sardinien gut belegt und daher gilt sie als Indikator für den Handel zwischen der Insel und der Toskana vom 15. bis zum 18. Jahrhundert. Das Vorhandensein dieser Keramikklasse sowie die Datierung der einzelnen Fragmente sind von wesentlicher Bedeutung für die Datierung des Mauerwerks des unterirdischen Raums der zentralen Krypta von Sant'Eulalia in das 18. Jahrhundert⁸.

⁷ Siehe BERTI 1998, Tafel 366, S. 399.

⁸ SANNA 2003, SS. 385 387 und Fußnote Nr. 34.

■ Credits

Koordination Prof. Rossana Martorelli

Vertiefung bearbeitet von Dr. Claudia Cocco und Dr. Francesca Collu

■ Bibliographische Abkürzungen

- BERTI 1998 F. BERTI, *Storia della ceramica di Montelupo. Uomini e fornaci in un centro di produzione dal XIV al XVIII. II, Le ceramiche da mensa dal 1480 alla fine del XVIII secolo*, Montelupo Fiorentino 1998.
- CARTA 2006 R. CARTA, *Maiolica di Montelupo*, in MARTORELLI, MUREDDU 2006, pp. 203-213.
- MARTORELLI *et al.* 2003 R. MARTORELLI, D. MUREDDU, F. PINNA, A. L. SANNA, *Nuovi dati sulla topografia di Cagliari in epoca tardoantica e medievale dagli scavi nelle chiese di S. Eulalia e del Santo Sepolcro: Notiziario*, in RAC, 79, 2003, pp. 365-408.
- MARTORELLI, MUREDDU 2002a R. MARTORELLI, D. MUREDDU (a cura di), *Cagliari, le radici di Marina: dallo scavo archeologico di S. Eulalia un progetto di ricerca formazione e valorizzazione*, Cagliari 2002.
- MARTORELLI, MUREDDU 2006 R. MARTORELLI, D. MUREDDU (a cura di), *Archeologia urbana a Cagliari. Scavi in Vico III Lanusei (1996-1997)*, Cagliari 2006.
- PINNA 2003c F. PINNA, *Le cripte*, in MARTORELLI *et al.* 2003, pp. 384-389.
- STACCA 2002 L. STACCA, *Ceramica medievale e moderna*, in MARTORELLI, MUREDDU 2002a, pp. 117-122.

■ Zeitschriften und Magazine

RAC *Rivista di Archeologia Cristiana*, Città del Vaticano, I, 1924 e ss.



UNIONE EUROPEA



REPUBBLICA ITALIANA



REGIONE AUTÒNOMA DE SARDIGNA
REGIONE AUTONOMA DELLA SARDEGNA

La Sardegna cresce con l'Europa



UNIONE EUROPEA

Progetto cofinanziato dall'Unione Europea
Programma Operativo FESR 2007-2013

FESR - Fondo Europeo di Sviluppo Regionale - Asse I, Linea di Attività 1.2.3.a