

Megalith-Kreise von Li Muri

Patrimonio culturale
SARDEGNA Virtual Archaeology



■ Flache Schale mit Spulengriffen, aus Steatit

Das Fundstück stammt aus der steinernen *Cista* des Kreisgrabs Nr. 1 der Nekropole von Li Muri und gehört zusammen mit anderen Objekten den Grabbeigaben für den Verstorbenen an (Abb. 1). Die offene Form könnte auf Trinkgelage in Zusammenhang mit dem Bestattungskult schließen lassen.



Abb. 1 - Arzachena, Nekropole von Li Muri, Kreis 1 (Foto von Unicity S.p.A.).

Sie weist eine hochwertige Machart auf und gehört zu den wichtigsten Fundstücke der Grabungsarbeiten (Abb. 2).



Abb. 2 - Arzachena, Nekropole Li Muri, Gefäß aus Steatit (aus: Antona 2013).

Die flache Schale weist eine hemisphärische Form auf (Abmessungen: Höhe 4 cm; Durchmesser der Öffnung 9 cm, am Bauch 12 cm und am Boden 4 cm), mit leicht verstärktem Rand und Boden mit Reliefring. Direkt unterhalb des Rand ist ein Paar von horizontalen und zylindrischen Spulenhenkeln angesetzt (Abb. 3).

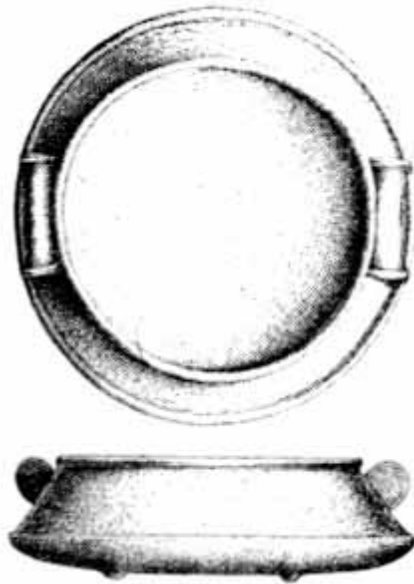


Abb. 3 - Detail der schale (aus: LILLIU 1999, Abb. 336, S. 340).

Es wird davon ausgegangen, dass das Fundstück im 3. Jahrtausend v. Chr. aus dem östlichen Mittelmeerraum importiert wurde, genauer gesagt, aus dem kretisch-ägäischen Raum. Die starre Form sowie die Gestaltung des Henkels gestatten den Vergleich mit Gefäßen, die in Knossos, in Süditalien, Sizilien und Malta gefunden wurden (Abb. 4).

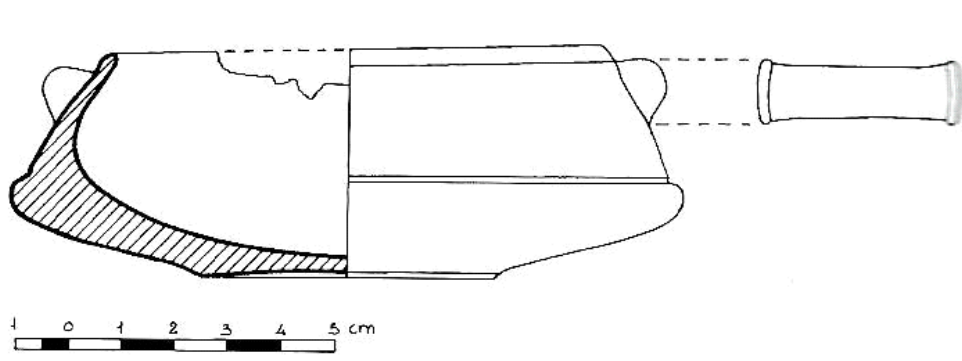


Abb. 4 - Gefäß aus Kalzit aus Dolianova, loc. Bingia Eccia (aus: LILLIU 1999, Abb. 99, S. 84).

Im sardischen Gebiet findet sich eine ähnlich, jedoch einfache Schlaufe bei der halbrunden Schale aus Kalzit, die im Hypogäum von Bingia Eccia di Dolianova gefunden wurde (Abb. 5).



Abb. 5 - Gefäß aus Kalzit aus Dolianova, loc. Bingia Eccia (aus: LILLIU 1999, Abb. 99, S. 84).

Die Schale aus Steatit, die in der Nekropole von Li Muri gefunden wurde, wird zurzeit im Archäologischen Nationalmuseum von Cagliari aufbewahrt.

■ Credits

Vertiefung bearbeitet von Dr. Emanuela Atzeni

■ Bibliographie

ANTONA A., *Arzachena. Pietre senza tempo*, Sassari 2013, pp. 72-83.

ATZENI E., *Aspetti e sviluppi culturali del neolitico e della prima età dei metalli in Sardegna*, in AA.VV., *Ichnussa. La Sardegna dalla origini all'età classica*, Milano 1981, p. XLI, fig. n. 114.

CAPRARA R., LUCIANO A., MACIOCCO G. (a cura di), *Archeologia del Territorio, territorio dell'archeologia. Un sistema informativo geografico territoriale orientato sull'archeologia della regione ambientale Gallura*, Sassari 1996, p. 440.

CASTALDI E., in AA.VV., *I Sardi. Dal Paleolitico all'età romana*, Milano 1984, p. 231.

LO SCHIAVO F., *La preistoria*, in AA.VV., *Il Museo Sanna in Sassari*, Milano 1986, p. 35.

LILLIU G., *La civiltà dei sardi dal Paleolitico all'età dei nuraghi*, Torino 1988, p. 68, fig. 19.3.

LILLIU G., *Lineamenti di cultura materiale dal Neolitico all'Alto Medioevo*, in AA.VV., *Il Museo archeologico nazionale di Cagliari*, Banco di Sardegna, Milano 1989, p. 15, p. 22.

LILLIU G., *Arte e religione della Sardegna prenuragica*, Sassari 1999, p. 340.

PUGLISI S. M., *Villaggi sotto roccia e sepolcri megalitici nella Gallura*, *Bullettino di Paleontologia Italiana*, V-VI, Roma 1941-1942, p. 131, p.135 ss.

ZERVOS C., *La civilisation de la Sardaigne du début de l'énéolithiques a la fin de la période nuragique-Ile millénaire - Ve siècle avant notre ère*, Paris 1954, p. 141, fig. 147.



UNIONE EUROPEA



REPUBBLICA ITALIANA



REGIONE AUTÒNOMA DE SARDIGNA
REGIONE AUTONOMA DELLA SARDEGNA

La Sardegna cresce con l'Europa



UNIONE EUROPEA

Progetto cofinanziato dall'Unione Europea
Programma Operativo FESR 2007-2013

FESR - Fondo Europeo di Sviluppo Regionale - Asse I, Linea di Attività 1.2.3.a