



UNIONE EUROPEA



REPUBBLICA ITALIANA



REGIONE AUTÒNOMA DE SARDIGNA
REGIONE AUTONOMA DELLA SARDEGNA

Gigantengrab von Thomes

Patrimonio culturale
SARDEGNA Virtual Archaeology



■ Anhänger einer Bronzekette (Tillai)

In der Fundstätte Tillai¹ im Territorium von Dorgali wurde ein Anhänger² aus Bronze gefunden (Abb. 1), der zurzeit im Archäologischen Museum von Dorgali ausgestellt wird, zusammen mit ähnlichen aus der gleichen Ortschaft.



Abb. 1 - Anhänger aus Tillai-Dorgali

(von: <http://www.museoarcheologicodorgali.it/wp/wp-content/uploads/2014/09/7.png>).

¹ Von der Fundstätte sind bisher die Überreste eines Narughendorfes sowie ein Abschnitt einer Straße bekannt, wahrscheinlich aus der Römerzeit.

² Die Bezeichnung „Anhänger“ bezieht sich auf eine Klasse von polyfunktionellen Schmuckstücken, bestehend aus Anchlusselementen mit unterschiedlicher Morphologie, die mit Ringen mit unterschiedlicher Form angebracht wurden.

Der Anhänger besteht aus drei Kettchen, die an einem großen runden und an den Enden offenen Ring aus Bronze hängen; die drei Kettchen bestehen aus einer Reihe von Elementen aus Bronzedraht, abwechselnd mit durchbrochener und voller Fläche, mit Form der Zahl „8“. An der Basis eines jeden Kettchens befindet sich ein Abschlusselement aus dünnem Blech, dekoriert mit eingravierten Punkten und kleinen Ziernieten.

Ein vergleichbares Objekt wurde im Nuraghendorf Ispartana-Dorgali gefunden, bestehend aus einem einzelnen Bronzekettchen mit Anhänger (Abb. 2).

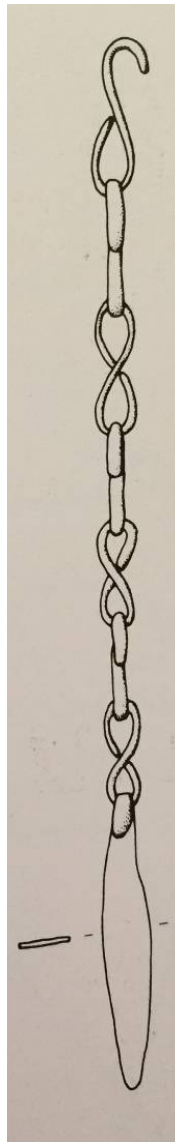


Abb. 2 - Kettchen aus Bronze mit lanzenförmigem Anhänger aus Ispartana-Dorgali
(aus: LO SCHIAVO 1980, Tafel XLVII Nr. 3).

Außerdem kann dieser Objekttyp mit gleichen Anhängern mit Kettchen, bestehend aus Blechringen mit Form einer „8“, verglichen werden, die in Nuraghen und Gräbern in verschiedenen Ortschaften in Sardinien gefunden wurden, von denen einige unbekannt sind (Lanusei, Tiana, Gadoni, Serri, Ballao usw.) und von denen ab Mitte des 19. Jahrhunderts bei alten Grabungsarbeiten berichtet wird oder die zufällig gefunden wurden (Abb. 3,4,5).

Daher ist es auf Grundlage der bisher veröffentlichten Daten schwierig, eine chronologische oder kulturelle Zuordnung vorzunehmen: Bis vor Kurzem wurden sie auf die Nuraghenzeit³ (8. bis 6. Jahrhundert v. Chr.) datiert, heute hingegen scheint das frühe Mittelalter⁴ (476 bis 1000/1066 n. Chr.) wahrscheinlicher.

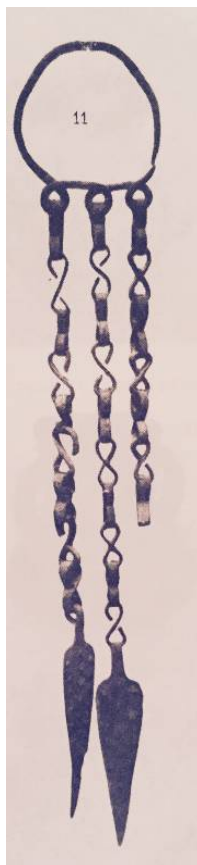


Abb. 3 - Anhänger mit Kettchen, gefunden in einer Nuraghe von Tiana
(aus: PINZA 1901, Tafel XVII, S. 171)



Abb. 4 - Anhänger mit Kettchen, die in lanzenförmigen Elementen enden - Archäologisches Museum von Sassari, vormals Sammlung Dessi
(aus: LILLIU 1966, Nr. 339, S. 448).

³ LILLIU 1966, S. 449; FADDA 2006, S. 62; LO SCHIAVO 1980, SS. 161-164; PINZA 1901, S. 144, S. 192.

⁴ FADDA 2004, SS. 42-43; FOIS 2014, S. 280.



Abb. 5 - Halskette aus Bronze mit Kettchen, die in blattförmigen Elementen enden, aus der Nuraghe Sanu-Taccu di Osini, ausgestellt im speläo-archäologischen Museum von Nuoro (aus: FADDA 2006, Abb. 65, S. 62).

Auch die Interpretation der Funktion dieser Objekte ist kontrovers: Die Mehrzahl der Forscher⁵ interpretiert sie jedoch als Schmuckstücke.

⁵ FOIS 2014, S. 280; FOIS 2000, SS. 50-51; FADDA 2006 S. 62; PINZA 1901, S. 144.

■ Credits

Vertiefung bearbeitet von Dr. Emanuela Atzeni

■ Bibliographie

BERNARDINI P., *Necropoli della Prima Età del Ferro in Sardegna. Una riflessione su alcuni secoli perduti, o meglio, perduti di vista*, in MASTINO A., SPANU P., USAI A., ZUCCA R. (a cura di), *Tharros Felix*, 4, Roma 2011, p. 358, nota 36.

CARA G., *Cenno sopra diverse armi, decorazioni e statuette militari rinvenute in Sardegna ed esistenti nel Museo archeologico di Cagliari*, Cagliari 1871, pp. 5-6, p. 10 n. 1, Tav. A.

FOIS A., *Gli ornamenti nuragici del Museo "G. A. Sanna" di Sassari*, Collana a cura di LO SCHIAVO F. e DEMARTIS M. G., Piedimonte Matese 2000, pp. 50-51, p. 60, p. 124

FOIS A., *Gli ornamenti*, in MORAVETTI A., ALBA E., FODDAI L. (a cura di), *La Sardegna Nuragica. Storia e materiali*, Sassari 2014, pag. 280.

LAMARMORA A., *Voyage en Sardaigne*, II, 1840, p. 505, tav. XXXIV n. 6.

LILLIU G., *Sculture della Sardegna Nuragica*, Verona 1966, pp. 448-449, n. 339.

FADDA M. A., *Il museo speleo-archeologico di Nuoro*, Sardegna Archeologica. Guide e itinerari, 17, Sassari 2006, fig. 65, p. 62.

FADDA M. A. (a cura di), *Il futuro del passato di Osini. Archeologia, ambiente e storia*, Nuoro 2004, pp. 42-43

LO SCHIAVO F., *Il villaggio nuragico di Isportana*, in AA.VV., *Dorgali. Documenti Archeologici*, Sassari 1980, pp. 161-164, Tav. XLVII n. 3.

PINZA G., *Monumenti primitivi della Sardegna*, Roma 1901, p. 144, p. 192, Tav. XVII n. 11.

PULACCHINI D., *Il museo archeologico di Dorgali*, Sardegna Archeologica. Guide e itinerari, 27, Sassari 1998, p. 32.

SPANO G., *Ultime scoperte*, in *Bullettino archeologico sardo*, VI (dicembre), Roma 1860, pp. 185-186.



UNIONE EUROPEA



REPUBBLICA ITALIANA



REGIONE AUTÒNOMA DE SARDIGNA
REGIONE AUTONOMA DELLA SARDEGNA

La Sardegna cresce con l'Europa



UNIONE EUROPEA

Progetto cofinanziato dall'Unione Europea
Programma Operativo FESR 2007-2013

FESR - Fondo Europeo di Sviluppo Regionale - Asse I, Linea di Attività 1.2.3.a