



UNIONE EUROPEA



REPUBBLICA ITALIANA



REGIONE AUTÒNOMA DE SARDIGNA
REGIONE AUTONOMA DELLA SARDEGNA

Fava-Burg

Patrimonio culturale
SARDEGNA Virtual Archaeology



Ohrring

1984 wurde eine mittelalterliche Nekropole wenige hundert Meter von der Fava-Burg in der Ortschaft Part'e Sole gefunden. Bei den Grabungsarbeiten wurden 17 Gräber befunden (davon viele Kindergräber), zum Grubengräber und zum Teil in den Fels geschlagen, die auf Grundlage der Grabbeigaben auf das 14. - 15. Jahrhundert datiert werden (Abb. 1).

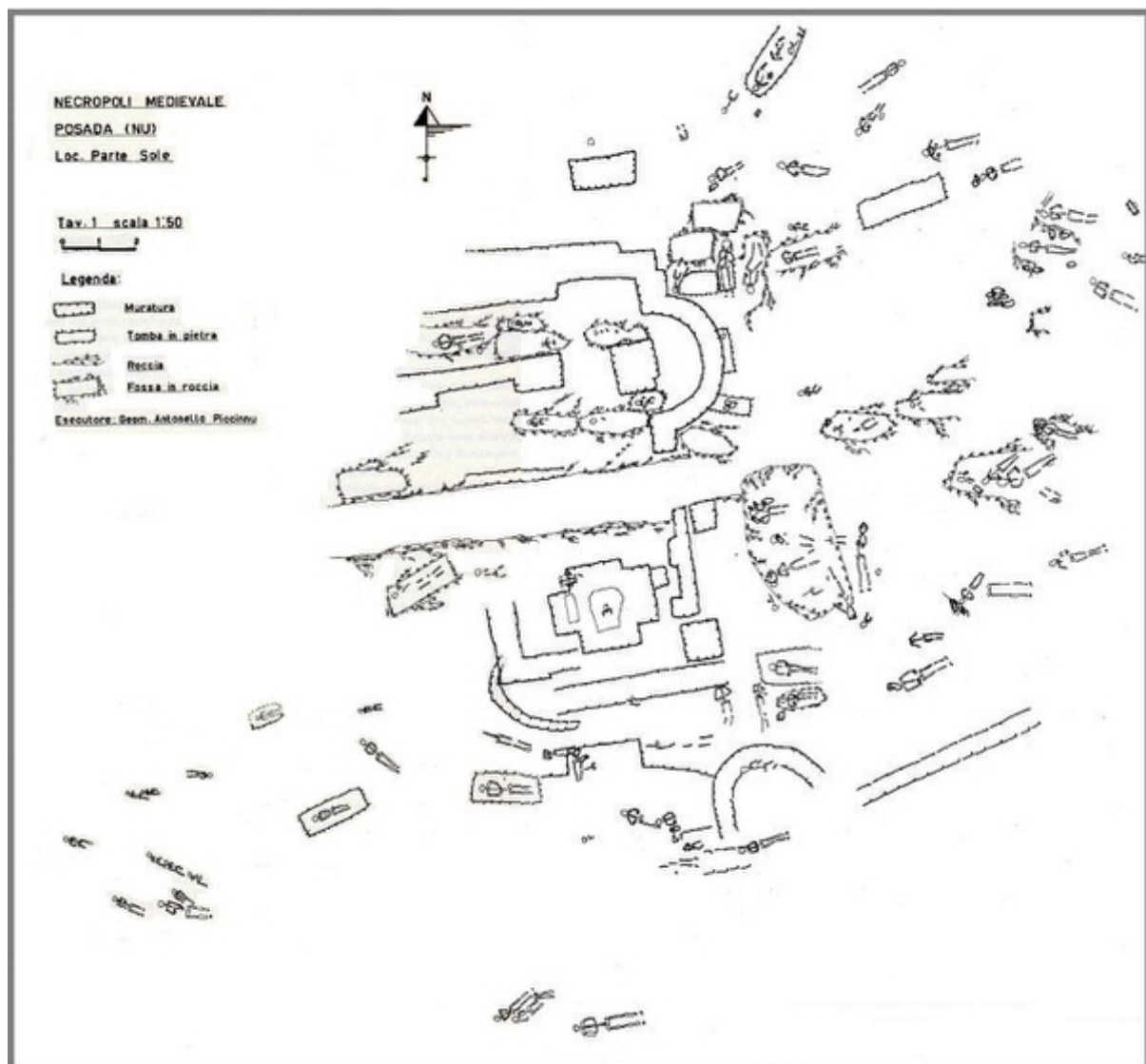


Abb. 1 - Nekropole von Part'e Sole (Posada, NU), allgemeiner Grundriss des Grabungsbezirks (Aus: D'ORIANO et alii 1989, Abb. 41).

Seit der Antike wurden die Verstorbenen in den Gräbern mit Grabbeigaben beigesetzt, bestehend aus verschiedenen Gegenständen des täglichen Lebens (Vasen aus Terrakottavasen und Glas, Waffen, Juwelen und Münzen), abhängig von der Epoche sowie vom sozialen Status des Verstorbenen. In den Gräbern aus dem Mittelalter finden sich oft auch Kleidungsstücke (Gürtel, Schnallen), Juwelen sowie Devotionalien (Medaillen, Rosenkränze).

Der Ohrring, der in Part'e Sole gefunden wurde, gehört zur Typologie der Erzeugnisse, die in der mittelalterlichen Nutzungsphase der Nekropole als Ziergegenstände verwendet wurden. Es handelt sich um einen rundlichen Ohrring (Abb. 2) mit 4 diametral entgegengesetzten Protuberanzen; die Bohrungen dienten ursprünglich zum Einsetzen des elliptischen Rings, der verlorengegangen ist. Dieses kleine Juwel kann mit einem anderen aus sardischem Kontext verglichen werden, der in Cornus gefunden wurde; in der Nekropole wurden Ohrringe gefunden, die denen ähnlich sind, die in Part'e Sole gefunden wurden (Abb. 3).

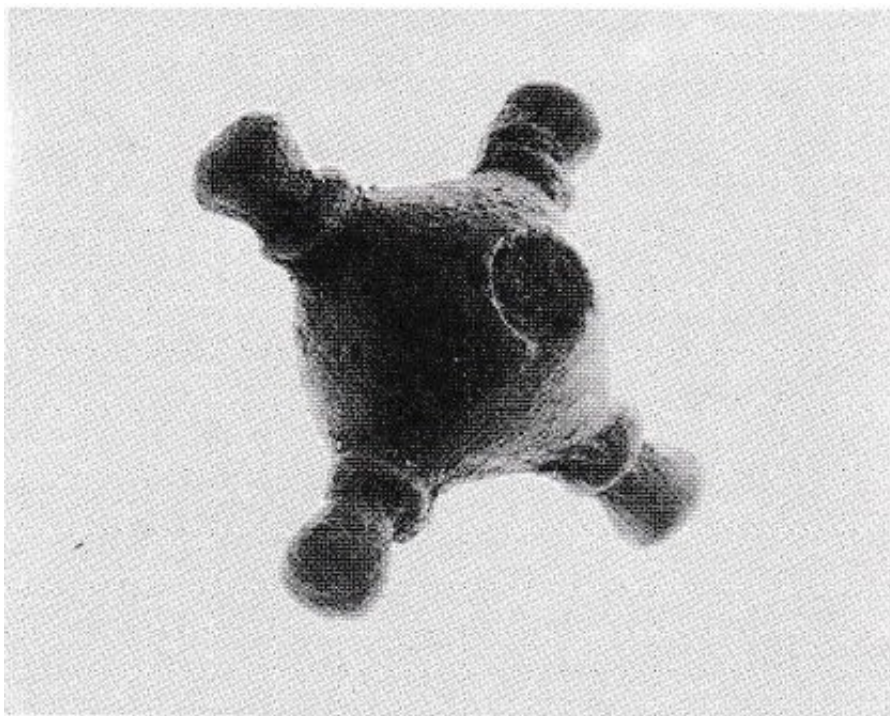


Abb. 2 - Ohrring aus Posada (links) (aus D'ORIANO et alii 1989, Abb. 46).

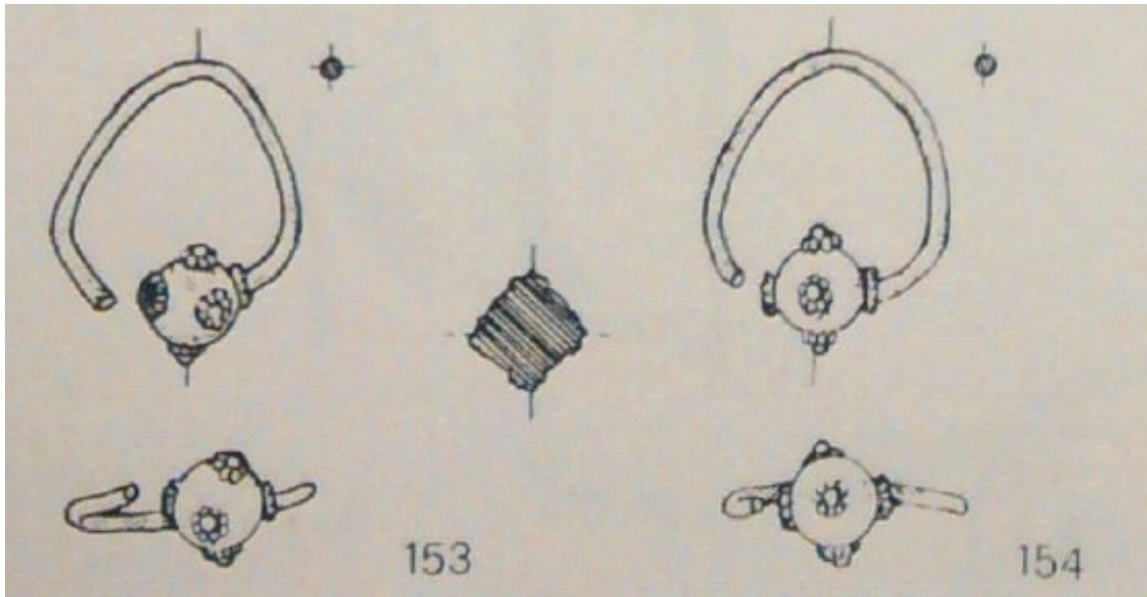


Abb. 3 - Ohringe aus der Nekropole von Cornus (aus: MARTORELLI, AMANTE SIMONI 1986, Tafel CV).



Abb. 4 - Ohringe aus Bortigali, Nekropole von Berre, 7. Jahrhundert n. Chr.
(aus: GIOIELLI 2004, S. 32, Abb. 44).

■ Credits

Koordination Prof. Rossana Martorelli

Vertiefung bearbeitet von Dr. Maria Grazia Arru und Dr. Enrico Dirminti

■ Bibliographie

D'ORIANO 1984 = R. D'ORIANO, *Posada (Nuoro): necropoli medievale nel centro dell'abitato. Nuovo Bullettino Archeologico Sardo* 1, pp. 382-383.

D'ORIANO *et alii* 1989 = R. D'ORIANO *et alii*, *Posada. Località Parte Sole, necropoli medievale, in Il Suburbio delle città in Sardegna: persistenze e trasformazioni. Atti del III convegno di studio sull'archeologia tardoromana e altomedievale in Sardegna (Cuglieri, 28-29 Giugno 1986). Mediterraneo tardoantico e medioevale. Scavi e ricerche* 7, Taranto 1989, pp. 51-58.

GIOIELLI 2004 = *Gioielli Storia, linguaggio, religiosità dell'ornamento in Sardegna*, Nuoro 2004.

MARTORELLI, AMANTE SIMONI 1986 = R. MARTORELLI, C. AMANTE SIMONI, *I corredi funerari e la suppellettile metallica, in L'archeologia romana e altomedievale nell'Oristanese. Atti del Convegno di Cuglieri (22-23 giugno 1984). Mediterraneo tardoantico e medioevale. Scavi e ricerche* 3, Taranto 1986, pp. 161-189.



UNIONE EUROPEA



REPUBBLICA ITALIANA



REGIONE AUTÒNOMA DE SARDIGNA
REGIONE AUTONOMA DELLA SARDEGNA

La Sardegna cresce con l'Europa



UNIONE EUROPEA

Progetto cofinanziato dall'Unione Europea
Programma Operativo FESR 2007-2013

FESR - Fondo Europeo di Sviluppo Regionale - Asse I, Linea di Attività 1.2.3.a