



UNIONE EUROPEA



REPUBBLICA ITALIANA



REGIONE AUTÒNOMA DE SARDIGNA
REGIONE AUTONOMA DELLA SARDEGNA

Fava-Burg

Patrimonio culturale
SARDEGNA Virtual Archaeology



Medaillen

1984 wurde eine mittelalterliche Nekropole wenige hundert Meter von der Fava-Burg in der Ortschaft Part'e Sole gefunden. Bei den Grabungsarbeiten wurden 17 Gräber befunden (davon viele Kindergräber), zum Teil Grubengräber und zum Teil in den Fels geschlagen, die auf Grundlage der Grabbeigaben auf das 14. - 15. Jahrhundert datiert werden (Abb. 1).

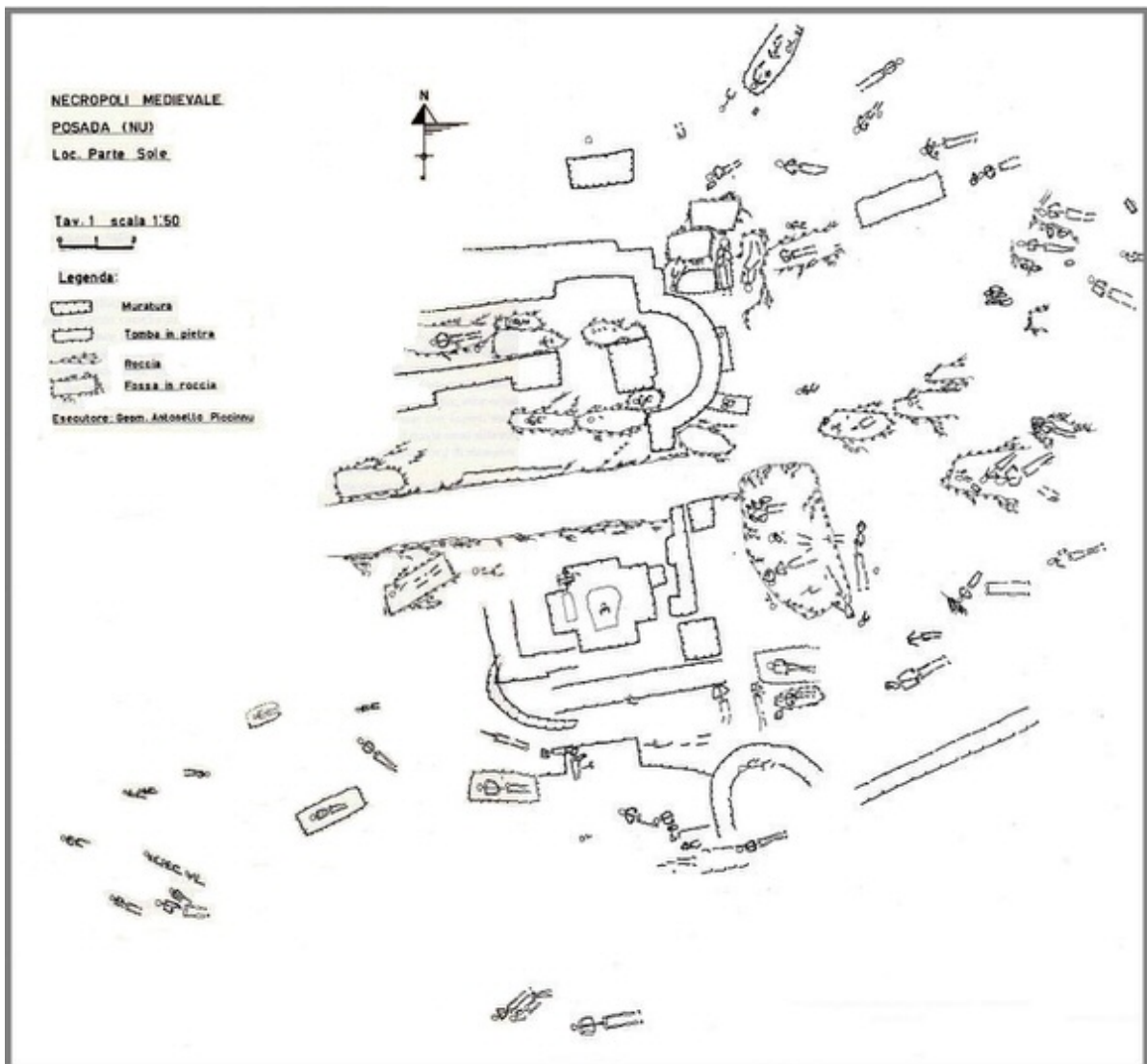


Abb. 1 - Nekropole von Part'e Sole (Posada, NU), allgemeiner Grundriss des Grabungsbezirks (Aus: D'ORIANO et alii 1989, Abb. 41).

Seit der Antike wurden die Verstorbenen in den Gräbern mit Grabbeigaben beigesetzt, bestehend aus verschiedenen Gegenständen des täglichen Lebens (Vasen aus Terrakottavasen und Glas, Waffen, Juwelen und Münzen), abhängig von der Epoche sowie vom sozialen Status des Verstorbenen. In den Gräbern aus dem Mittelalter finden sich oft auch Kleidungsstücke (Gürtel, Schnallen) sowie Devotionalien (Medaillen, Rosenkränze). In einem Kindergrab haben die Archäologen außer einem Glöcklein aus Bronze, Halskettenelemente aus malakologischem Material (Muscheln) und Gagat (fossiles Holz) zwei Bronzemedailles gefunden (Abb. 2-3): eine mit einer Verkündigungsszene, auf einer Seite, sowie einer architektonischen Seite, vielleicht eine Kirche, auf der anderen; die zweite mit einer männlichen Büste mit bärtigem Gesicht, wahrscheinlich als Christus zu identifizieren, und eine kniende Figur. Auf Grundlage einer Münze, die auf dem Haupt des Verstorbenen gefunden wurde, wurde das Grab auf den Zeitraum zwischen dem Ende des 16. Jahrhunderts und dem Beginn des 17. Jahrhundert datiert und die Chronologie scheint mit der Ikonographie der beiden Medaillen übereinzustimmen.

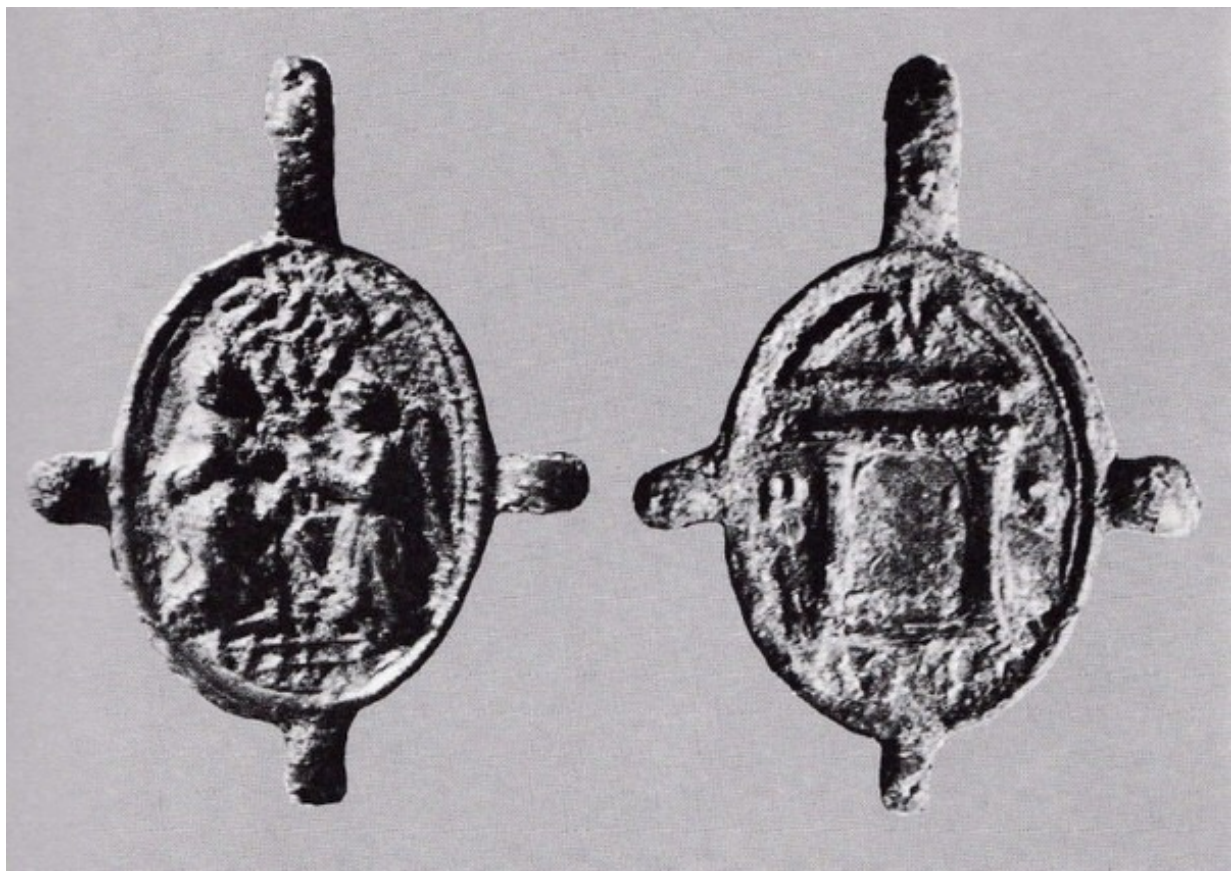


Abb. 2 - Kleine Medaille, gefunden in einem Kindergrab (aus: D'ORIANO et alii 1989, Abb. 43).

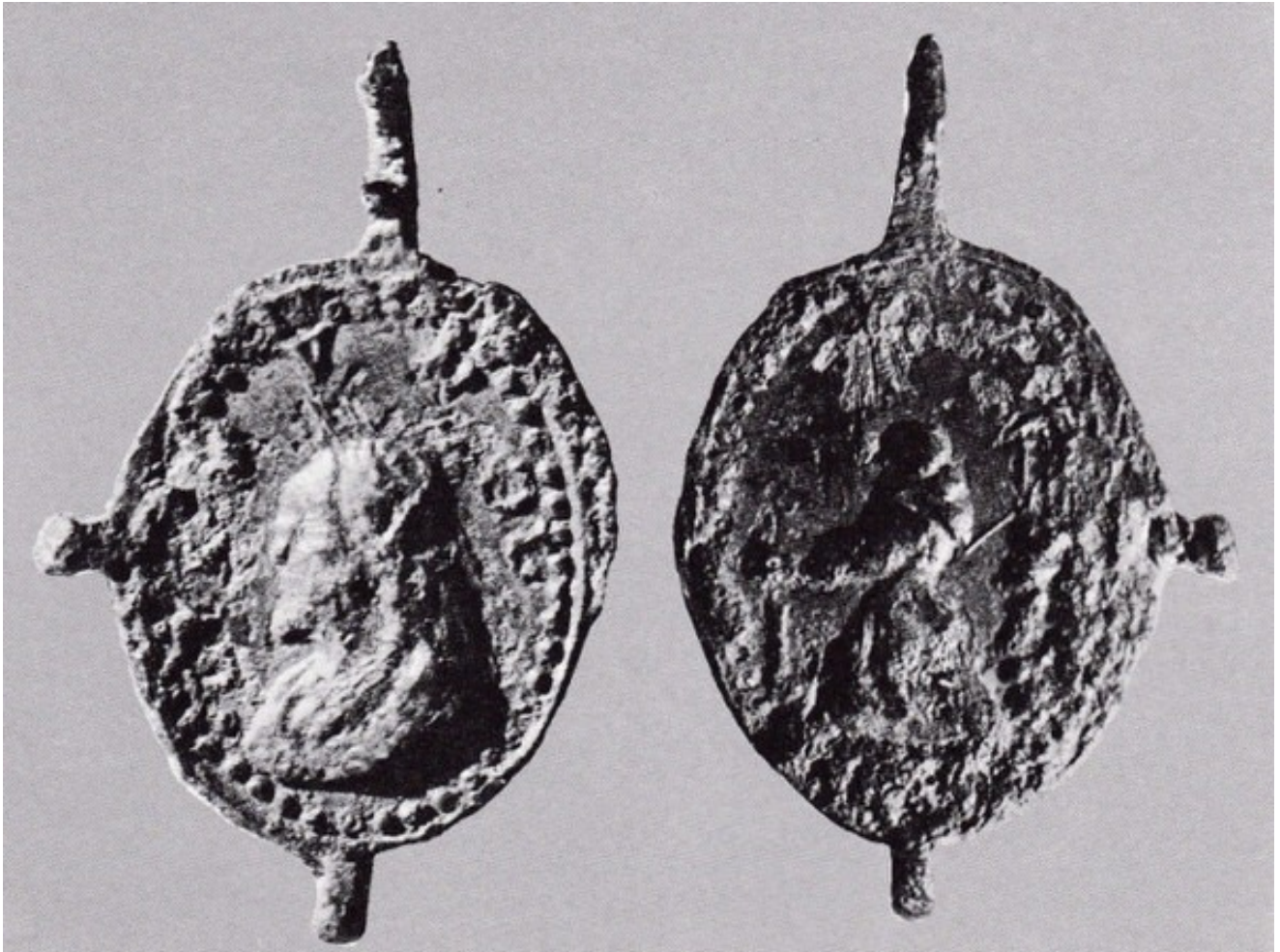


Abb. 3 - Kleine Medaille, gefunden in einem Kindergrab (aus: D'ORIANO et alii 1989, Abb. 44).

■ Credits

Koordination Prof. Rossana Martorelli

Vertiefung bearbeitet von Dr. Maria Grazia Arru und Dr. Enrico Dirminti

■ Bibliographie

D'ORIANO 1984 = R. D'ORIANO, *Posada (Nuoro): necropoli medievale nel centro dell'abitato. Nuovo Bullettino Archeologico Sardo* 1, pp. 382-383.

D'ORIANO *et alii* 1989 = R. D'ORIANO *et alii*, *Posada. Località Parte Sole, necropoli medievale, in Il Suburbio delle città in Sardegna: persistenze e trasformazioni. Atti del III convegno di studio sull'archeologia tardoromana e altomedievale in Sardegna (Cuglieri, 28-29 Giugno 1986). Mediterraneo tardoantico e medioevale. Scavi e ricerche* 7, Taranto 1989, pp. 51-58.

MARTORELLI, AMANTE SIMONI 1986 = R. MARTORELLI, C. AMANTE SIMONI, *I corredi funerari e la suppellettile metallica, in L'archeologia romana e altomedievale nell'Oristanese. Atti del Convegno di Cuglieri (22-23 giugno 1984). Mediterraneo tardoantico e medioevale. Scavi e ricerche* 3, Taranto 1986, pp. 161-189.



UNIONE EUROPEA



REPUBBLICA ITALIANA



REGIONE AUTÒNOMA DE SARDIGNA
REGIONE AUTONOMA DELLA SARDEGNA

La Sardegna cresce con l'Europa



UNIONE EUROPEA

Progetto cofinanziato dall'Unione Europea
Programma Operativo FESR 2007-2013

FESR - Fondo Europeo di Sviluppo Regionale - Asse I, Linea di Attività 1.2.3.a